



MIEJSKI OŚRODEK POMOCY SPOŁECZNEJ W KRASNYMSTAWIE

22 - 300 Krasnystaw, ul. Piłsudskiego 9, fax - tel.: (82) 576 23 - 24,
e-mail: poczta@mopskrasnystaw.pl www.mopskrasnystaw.pl

SPRAWOZDANIE

z działalności

Miejskiego Ośrodka Pomocy Społecznej

w Krasnymstawie za rok 2025

Krasnystaw, kwiecień 2026 rok

*Opracowanie:
Miejski Ośrodek Pomocy Społecznej w Krasnymstawie*

Spis treści

WSTĘP.....	4
I. WYDATKI I DOCHODY.....	5
1.1. Wydatki	5
1.2. Dochody.....	8
II. STRUKTURA ORGANIZACYJNA I ZATRUDNIENIE	8
2.1. Struktura organizacyjna	8
2.2. Kadra realizująca zadania pomocy społecznej	9
2.3. Majątek i zasoby MOPS	11
III. OPIS MERYTORYCZNY REALIZOWANYCH ZADAŃ W ROKU 2025	11
3.1. Realizacja zadań z zakresu pomocy społecznej (wg ustawy o pomocy społecznej).....	11
3.1.1. Charakterystyka osób i rodzin korzystających z pomocy społecznej.....	13
3.1.2. Świadczenia finansowe, pomoc w naturze, usługach oraz świadczenia opieki zdrowotnej	17
3.1.3. Praca socjalna - jako profesjonalne działanie pomocy społecznej realizowane w zakresie zadań własnych.....	23
3.1.4. Aktywizacja i integracja społeczna	26
3.1.5. Prowadzenie Miejskiego Zespołu Interdyscyplinarnego.....	36
3.1.6. Ośrodki wsparcia działające w strukturze MOPS	39
3.2. Realizacja świadczeń rodzinnych, wychowawczych i funduszu alimentacyjnego	42
3.2.1. Świadczenia rodzinne	42
3.2.2. Świadczenia wychowawcze 800 plus.....	45
3.2.3. Fundusz alimentacyjny	45
3.3. Pomoc materialna o charakterze socjalnym dla uczniów	47
3.4. Karta Dużej Rodziny - program wspierania rodzin wielodzietnych	48
3.5. Realizacja programu „Czyste powietrze”	49
3.6. Realizacja bonu ciepłowniczego	49
3.7. Realizacja dodatków mieszkaniowych	50
3.8. Realizacja zadań wynikających z ustawy o wspieraniu rodziny i systemie pieczy zastępczej	51
3.8.1. Wsparcie rodziny	51

3.8.2. System pieczy zastępczej.....	52
3.8.3. Świetlica Wsparcia Dziennego dla Dzieci i Młodzieży	52
3.9. Współdziałanie ze Środowiskowym Domem Samopomocy oraz Centrum Integracji Społecznej w Krasnymstawie	54

**IV. POTRZEBY I ZAMIERZENIA W ZAKRESIE POMOCY SPOŁECZNEJ
NA 2026 ROK..... 55**

V. ANEKS..... 58

Wykaz wykresów, tabel i schematów.....	58
--	----

Załącznik Nr 1 - *Raport roczny realizacji Gminnej Strategii Rozwiązywania Problemów Społecznych dla Miasta Krasnystaw na lata 2021 - 2030 za rok 2025,*

Załącznik Nr 2 - *Informacja z wdrażania Gminnego Programu Przeciwdziałania Przemocy Domowej i Ochrony Osób Doznających Przemocy Domowej dla Miasta Krasnystaw na lata 2021 – 2030 za rok 2025,*

Załącznik Nr 3 - *Roczna informacja z wdrażania Gminnego Programu Wspierania Rodziny dla Miasta Krasnystaw na lata 2025 - 2027 za rok 2025 oraz potrzeby związane z realizacją zadań w roku 2026,*

Załącznik Nr 4 - *Roczna informacja określająca stopień realizacji programu osłonowego „Posiłek w szkole i w domu” na lata 2024 - 2028 za rok 2025.*

WSTĘP

Miejski Ośrodek Pomocy Społecznej w Krasnymstawie (zwany dalej Ośrodkiem) jest jednostką organizacyjną Miasta Krasnystaw, powołaną do realizacji zadań własnych gminy zarówno obligatoryjnych jak i o charakterze fakultatywnym, a także zadań zleconych gminie zgodnie z **ustawą o pomocy społecznej z dnia 12 marca 2004 roku** (Dz. U. z 2025 r. poz. 1214, z późn. zm.). Do realizacji Ośrodkowi zostały przekazane także zadania wynikające z zakresu: **ustawy o dodatkach mieszkaniowych** (Dz. U. z 2023 r. poz. 1335), **ustawy o świadczeniach rodzinnych** (Dz. U. z 2025 r. poz. 1208), **ustawy o pomocy państwa w wychowaniu dzieci** (Dz. U. z 2026 r. poz. 203), **ustawy o pomocy osobom uprawnionym do alimentów** (Dz. U. z 2025 r. poz. 438, z późn. zm.) oraz zadania wynikające z **ustawy o wspieraniu rodziny i systemie pieczy zastępczej** (Dz. U. z 2025 r. poz. 49, z późn. zm.). Ponadto Ośrodek realizuje zadania wynikające z **ustawy o systemie oświaty** (Dz. U. z 2025 r. poz. 1019.), **ustawy o Karcie Dużej Rodziny** (Dz. U. z 2024 r. poz. 1512) oraz **ustawy o bonie ciepłowniczym oraz zmianie niektórych ustaw w celu ograniczenia wysokości cen energii elektrycznej** (Dz. U. z 2025 r. poz. 1302, z późn. zm.).

W roku 2025 Ośrodek wydał łącznie **3 165** decyzji administracyjnych. Najwięcej postępowań administracyjnych, tj. 2 133 podjęto na podstawie przepisów ustawy o pomocy społecznej. Na podstawie ustawy o świadczeniach rodzinnych oraz ustawy o pomocy osobom uprawnionym do alimentów wydano łącznie 645 decyzji. Z zakresu ustawy o dodatkach mieszkaniowych wydano łącznie 247 decyzji. Natomiast z zakresu ustawy o systemie oświaty wydano łącznie 140 decyzji. Liczbę rodzin/uczniów korzystających z poszczególnych rodzajów świadczeń przedstawia poniższe zestawienie:

- **594** rodzin korzystających ze świadczeń pomocy społecznej,
- **175** gospodarstw domowych otrzymujących dodatek mieszkaniowy,
- **600** rodzin otrzymujących świadczenia rodzinne,
- **51** rodzin, którym przyznano świadczenia z funduszu alimentacyjnego,
- **127** uczniów, którym przyznano stypendium i zasiłek szkolny.

W 2025 roku z pomocy tut. Ośrodka skorzystało ponad 1 500 rodzin będących przedstawicielami/wnioskodawcami wszystkich wymienionych w powyższym zestawieniu środowisk. Nadmienić należy, że osoby i rodziny, które spełniały odpowiednie kryteria dochodowe mogły korzystać ze wszystkich form wsparcia jednocześnie.

Ponadto w 2025 roku Miejski Ośrodek Pomocy Społecznej w Krasnymstawie realizował zadania wynikające z ustawy z dnia 12 marca 2022 roku o pomocy obywatelom Ukrainy w związku z konfliktem zbrojnym na terytorium tego państwa (Dz. U. 2024 r. poz. 167, z późn. zm.). Powyższa pomoc opisana jest w poniższych rozdziałach niniejszego sprawozdania.

I. WYDATKI I DOCHODY

1.1. Wydatki

W 2025 roku wydatki Miejskiego Ośrodka Pomocy Społecznej w Krasnymstawie osiągnęły poziom 20 901 322,83 zł i były wyższe o kwotę 388 513,69 zł od wydatków w roku 2024. Szczegółowy zakres wydatków według źródła finansowania przedstawia poniższa tabela.

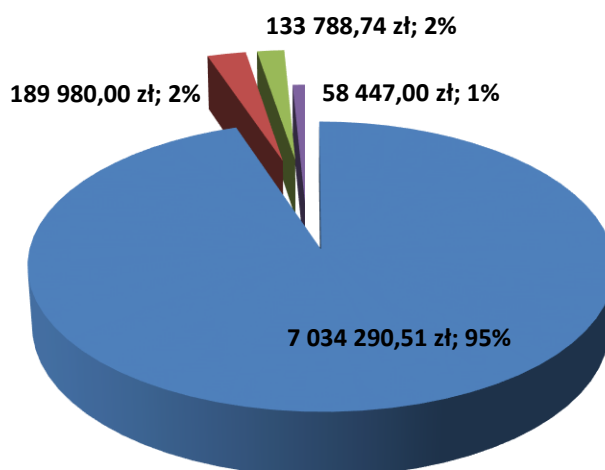
Tabela nr 1. Wydatki poniesione w 2025 roku wg źródła finansowania

Tytuł poniesionych wydatków	Plan	Wykonanie	% wykonania planu
Zadania zlecone	7 443 290,13 zł	7 416 506,25 zł	99,64
Zadania własne	14 220 646,32 zł	13 484 816,58 zł	94,83
Razem:	21 663 936,45 zł	20 901 322,83 zł	96,48

W ramach zadań zleconych finansowanych ze środków wojewody Ośrodek wydał **95%** środków na wypłatę świadczeń rodzinnych, alimentacyjnych, wychowawczych oraz za życiem wraz z kosztami obsługi świadczeń. Natomiast **2%** wydatkowano na realizację specjalistycznych usług opiekuńczych. **2%** wydatkowano również na realizację wynagrodzenia należnego opiekunowi z tytułu sprawowania opieki przyznanego przez sąd. Pozostały **1%** wydatkowano na realizację ubezpieczeń zdrowotnych od świadczeń pielęgnacyjnych opiekuńczych, ubezpieczeń zdrowotnych dla podopiecznych, którzy nie posiadają prawa do korzystania ze świadczeń opieki zdrowotnej wraz z kosztami obsługi systemu informatycznego PS oraz Karty Dużej Rodziny. Zestawienie wydatków poniesionych na realizację świadczeń z podziałem na rodzaj pomocy przedstawia wykres nr 1.

Wykres nr 1. Wydatki Ośrodka w 2025 roku z podziałem na rodzaj pomocy w ramach zadań zleconych

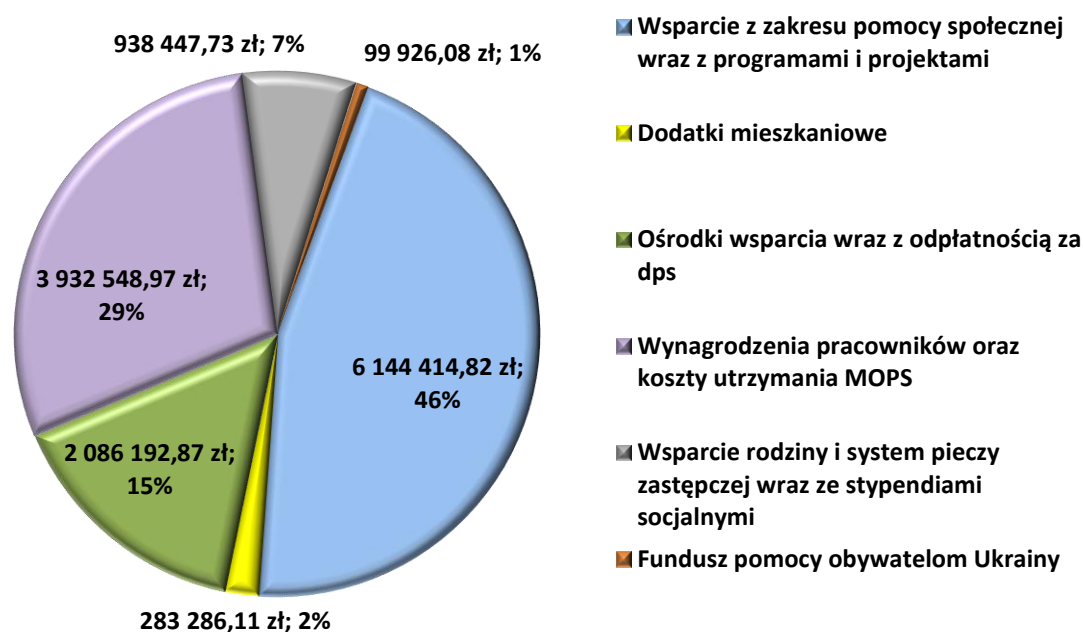
- Świadczenia rodzinne/alimentacyjne/wychowawcze/za życiem wraz z kosztami obsługi
- Wsparcie z zakresu specjalistycznych usług opiekuńczych
- Wsparcie z zakresu ubezpieczeń zdrowotnych wraz z kosztami obsługi systemu informatycznego PS oraz Karty Dużej Rodziny
- Wynagrodzenie dla opiekuna wraz z kosztami obsługi



Analizując wydatki Ośrodka w ramach zadań własnych finansowanych ze środków gminy oraz środków budżetu wojewody wraz ze środkami europejskimi **46%** środków wydatkowano na wsparcie z zakresu pomocy społecznej wraz z programami i projektami. **29%** wyniosły wynagrodzenia pracowników oraz koszty utrzymania MOPS. Wydatki związane z prowadzeniem ośrodków wsparcia wraz z odpłatnością za pobyt w domu pomocy społecznej pochłonęły **15%**, a **7%** wyniosło wsparcie rodziny i system pieczy zastępczej wraz ze stypendiami socjalnymi. Natomiast dodatki mieszkaniowe wyniosły **2%**. Pozostały **1 %** wyniósł fundusz pomocy obywatelom Ukrainy.

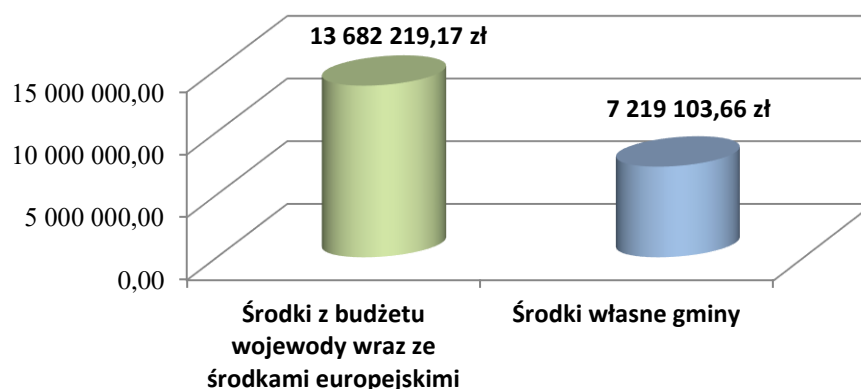
Zestawienie wydatków poniesionych na realizację świadczeń z podziałem na rodzaj pomocy przedstawia wykres nr 2.

Wykres nr 2. Wydatki Ośrodka w 2025 roku z podziałem na rodzaj pomocy w ramach zadań własnych



W 2025 roku w ramach zadań zleconych i własnych udział przekazanych dotacji finansowanych pochodzących ze środków wojewody wraz ze środkami europejskimi stanowił **65%** ogółu wydatków. Pozostałe **35%** wydatków pochodziło ze środków gminy. Poszczególne wydatki Ośrodka ze względu na źródła finansowania zostały przedstawione poniżej.

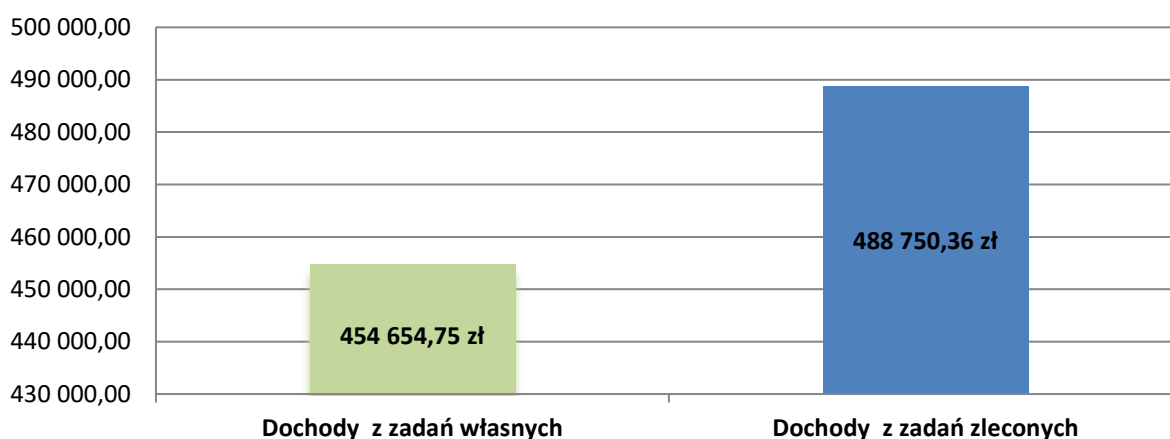
Wykres nr 3. Wydatki Ośrodka w 2025 roku wg źródła finansowania



1.2. Dochody

W roku 2025 dochody Miejskiego Ośrodka Pomocy Społecznej w Krasnymstawie wyniosły łącznie 943 405,11 zł i były wyższe o kwotę 47 190,43 zł od dochodów w roku 2024. Szczegółowy zakres dochodów według źródła finansowania przedstawia poniższy wykres.

Wykres nr 4. Dochody Ośrodka w 2025 roku wg źródła finansowania



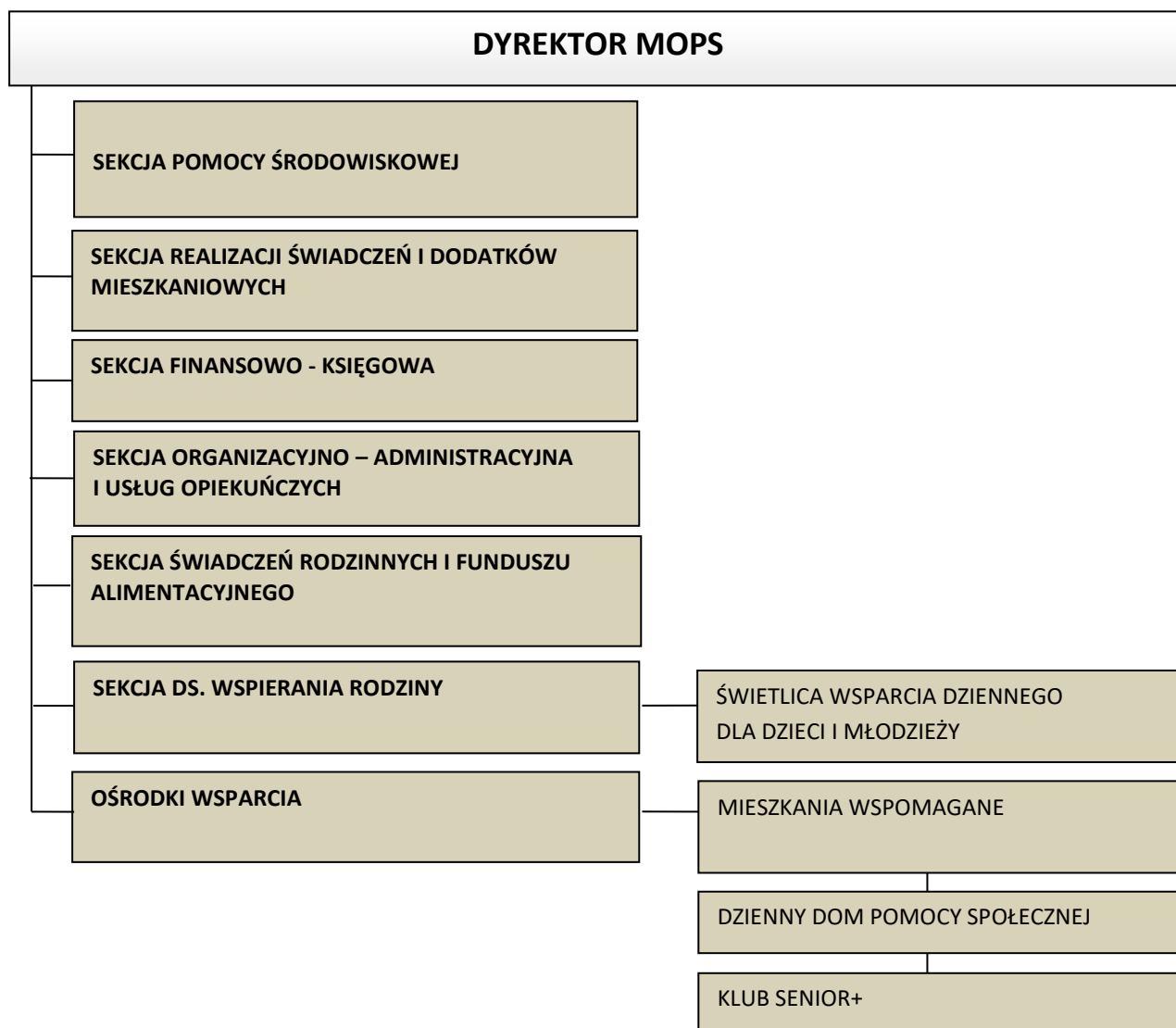
Dochody Miejskiego Ośrodka Pomocy Społecznej w Krasnymstawie w 2025 roku uzyskane w ramach realizacji zadań własnych pochodziły w **48%** z tytułu odpłatności za pobyt w ośrodkach wsparcia oraz z innych wpływów, m. in. odpłatności za obiady, odpłatności za usługi opiekuńcze, zwrotów zasiłków stałych, odsetek od konta bankowego oraz prowizji US. Dochody uzyskane w ramach realizacji zadań zleconych pochodziły w **52%** z tytułu ściągальności dłużników alimentacyjnych oraz innych wpływów, m. in. odsetek od nieterminowych zwrotów funduszu alimentacyjnego i świadczeń rodzinnych, kosztów upomnienia, odpłatności za specjalistyczne usługi opiekuńcze oraz zwrotów za wydanie duplikatu Karty Dużej Rodziny.

II. STRUKTURA ORGANIZACYJNA I ZATRUDNIENIE

2.1. Struktura organizacyjna

Miejski Ośrodek Pomocy Społecznej w Krasnymstawie funkcjonuje na podstawie regulaminu organizacyjnego wprowadzonego zarządzeniem nr 25/2023 Dyrektora Miejskiego Ośrodka Pomocy Społecznej z dnia 15 listopada 2023 roku. Zgodnie z postanowieniem ww. regulaminu strukturę organizacyjną Ośrodka tworzą: sekcje oraz ośrodki wsparcia, których skład przedstawia poniższy schemat.

Schemat nr 1. Schemat organizacyjny Miejskiego Ośrodka Pomocy Społecznej w Krasnymstawie na dzień 31.12.2025 roku



2.2. Kadra realizująca zadania pomocy społecznej

Według stanu na dzień 31 grudnia 2025 roku w Ośrodku zatrudnionych było **44 osoby** w ramach 43,13 etatu. Na ostatni dzień grudnia w skład struktury organizacyjnej wchodziły, m. in.

Tabela nr 2. *Zatrudnienie pracowników Ośrodka w poszczególnych komórkach organizacyjnych*

<i>Nazwa komórki organizacyjnej</i>	<i>Liczba osób zatrudnionych</i>	<i>Liczba etatów</i>
Dyrektor	1	1
Sekcja Pomocy Środowiskowej	10	10
Sekcja Świadczeń Rodzinnych i Funduszu Alimentacyjnego	4	4
Sekcja Finansowo - Księgowa	3	3
Sekcja Organizacyjno - Administracyjna i Usług Opiekuńczych	12	12
Sekcja Realizacji Świadczeń i Dodatków Mieszkaniowych	4	4
Sekcja ds. Wspierania Rodziny	5	3,75
Ośrodki Wsparcia	5	5,38
Razem:	44	43,13

Ponadto na podstawie umowy - zlecenie osoby wykonywały czynności w ramach programu „Opieka wychowankowa” dla Jednostek Samorządu Terytorialnego – edycja 2025 oraz różnego rodzaju czynności na rzecz podopiecznych ośrodków wsparcia oraz wychowanków świetlicy.

Kadrę pomocy społecznej w Ośrodku stanowili przede wszystkim pracownicy socjalni (w tym, m.in. główny specjalista pracy socjalnej, starszy specjalista pracy socjalnej, specjaliści pracy socjalnej oraz pracownicy socjalni). Spośród ogółu zatrudnionych w 2025 roku **10** pracowników zatrudnionych było w sekcji pomocy środowiskowej (23%), w tym 9 pracowników socjalnych pracujących w terenie.

Wszyscy pracownicy merytoryczni posiadali odpowiednie kwalifikacje zawodowe, a pracownicy socjalni odpowiednie wykształcenie kierunkowe. **68%** pracowników legitymowało się wykształceniem wyższym. Pracownicy Ośrodka systematycznie podnosili swoje kwalifikacje zawodowe i umiejętności poprzez uczestnictwo w różnego rodzaju szkoleniach, konferencjach oraz seminariach organizowanych przez firmy zewnętrzne. Ogółem w ubiegłym roku **34** pracowników skorzystało z **15** ofert szkoleniowych, w większości prowadzonych w formie online.

W 2025 roku Ośrodek był również organizatorem staży zawodowych dla **1** osoby w ramach projektu: „Aktywne Lubelskie!” realizowanego przez Consultor Spółka z o.o. z siedzibą w Lublinie oraz **1** osoby w ramach projektu dofinansowanego przez PFRON realizowanego przez Stowarzyszenie Inicjatyw Społecznych i Obywatelskich ETOS

z siedzibą w Lublinie. W ramach robót publicznych Ośrodek zatrudnił **1** osobę oraz umożliwił **17** osobom bezrobotnym bez prawa do pobierania zasiłku z tytułu pozostawania bez pracy i jednocześnie korzystających ze świadczeń pomocy społecznej wykonywanie prac społecznie użytecznych współfinansowanych z Funduszu Pracy. Ponadto w ramach praktyk studenckich i nauki zawodu **5** osób odbyło przygotowanie zawodowe zgodne z kierunkiem kształcenia.

2.3. Majątek i zasoby MOPS

Miejski Ośrodek Pomocy Społecznej w Krasnymstawie dysponuje:

- budynkiem, w którym prowadzona jest działalność podstawowa,
- budynkiem południowym starościńskiego zespołu dworsko - folwarcznego, w którym prowadzony jest Dzienny Dom Pomocy Społecznej,
- autobusem 20 osobowym Mercedes Benz,
- busem 9 osobowym Ford Transit,
- budynkami garażowymi.

III. OPIS MERYTORYCZNY REALIZOWANYCH ZADAŃ W ROKU 2025

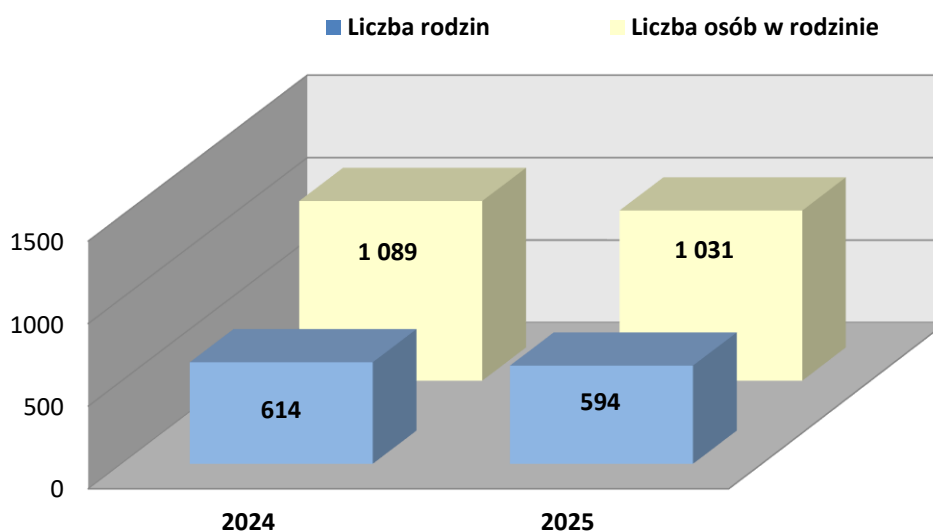
3.1. Realizacja zadań z zakresu pomocy społecznej (wg ustawy o pomocy społecznej)

W 2025 roku pomocą wynikającą z realizacji ustawy o pomocy społecznej objęto **594** rodziny, w których zamieszkiwało **1 031** osób, co stanowiło ponad **6%** ogólnej liczby mieszkańców Krasnegostawu.

Powyższe rodziny i osoby korzystały równocześnie z różnych form wsparcia, tj. finansowego, pomocy w naturze i usługach, pracy socjalnej, wsparcia środowiskowego, itp. (*w danych statystycznych Ośrodka podana jest rzeczywista liczba osób korzystających ze wsparcia, ponieważ te same osoby mogą korzystać jednocześnie z różnych jego form*).

W porównaniu z rokiem 2024 liczba gospodarstw domowych objętych wsparciem Ośrodka zmalała o **20** rodzin.

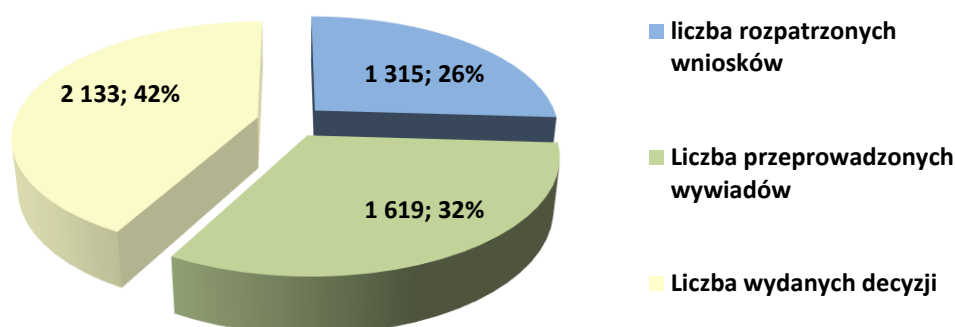
Wykres nr 5. Liczba rodzin objętych pomocą w latach 2024 – 2025¹



W omawianym okresie sprawozdawczym obowiązywały wyższe kryteria dochodowe w pomocy społecznej. W związku z powyższym pomocą zostały objęte osoby i rodziny spełniające ustawowe kryteria dochodowe, tj. **1 010 zł** dla osoby samotnie gospodarującej (wzrost o 30%) oraz **823 zł** na osobę w rodzinie (wzrost o 37%) przy jednoczesnym wystąpieniu, co najmniej jednego powodu wymienionego w art. 7 ustawy o pomocy społecznej.

W oparciu o ww. kryteria Ośrodek wydał łącznie 2 133 decyzje administracyjne z zakresu pomocy społecznej. Pracownicy socjalni rozpatrzyli 1 315 wniosków o udzielenie pomocy i przeprowadzili 1 619 rodzinnych wywiadów środowiskowych. Analizę procentową przedstawia poniższe zestawienie.

Wykres nr 6. Postępowanie zmierzające do przyznania świadczeń z pomocy społecznej

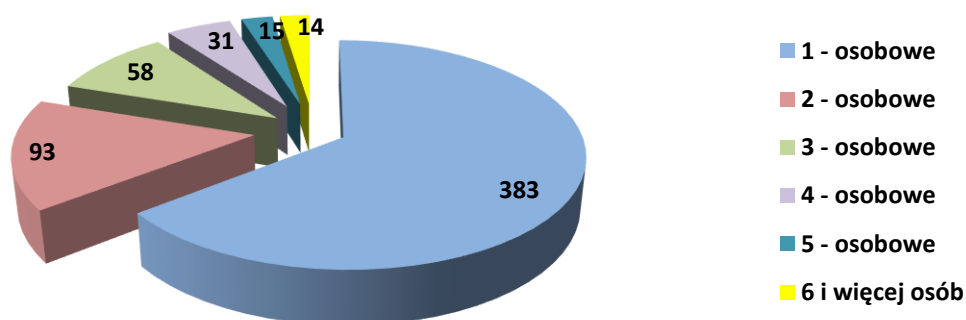


¹Dane pochodzące ze sprawozdania MRPiPS - 03 za lata 2024 – 2025

3.1.1. Charakterystyka osób i rodzin korzystających z pomocy społecznej

Populacja rodzin korzystających z pomocy społecznej jest zróżnicowana. Dotyczy to głównie liczebności i typów rodzin, struktury wiekowej, a także obszarów problemowych, określonych mianem dysfunkcji rodziny. Analizie poddano liczebność rodzin korzystających z pomocy społecznej zilustrowaną na poniższym wykresie.

Wykres 7. Liczebność gospodarstw domowych korzystających z pomocy społecznej w roku 2025²

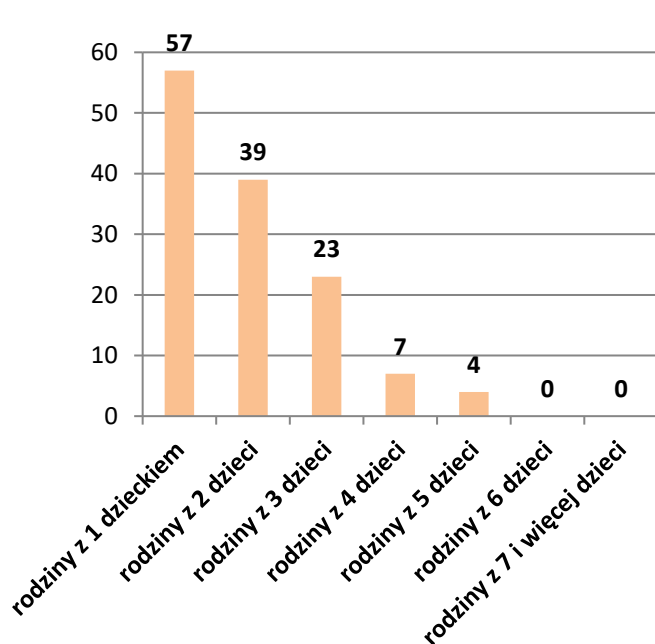


Wyniki analizy wskazują, że najliczniejszą grupę stanowiły gospodarstwa jednoosobowe. W stosunku do ogółu rodzin korzystających z pomocy społecznej (594) w 2025 roku odnotowano **65%** takich rodzin. Najmniej liczną grupę ok. **2%** stanowiły rodziny sześciuosobowe i więcej osób. Pozostałe **33%** to rodziny od dwóch do pięciu osób.

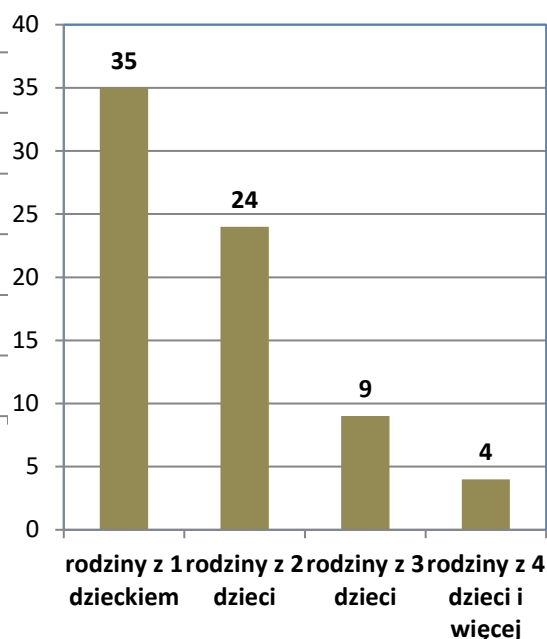
W 2025 roku znaczącą pozycję zajmowały rodziny z dziećmi oraz rodziny emerytów i rencistów, co obrazuje poniższe zestawienie graficzne.

²Dane pochodzące ze sprawozdania MRPiPS - 03 za 2025 rok

Wykres nr 8. Rodziny objęte pomocą społeczną posiadające na utrzymaniu dzieci³



Wykres nr 9. Rodziny niepełne objęte pomocą społeczną posiadające na utrzymaniu dzieci⁴

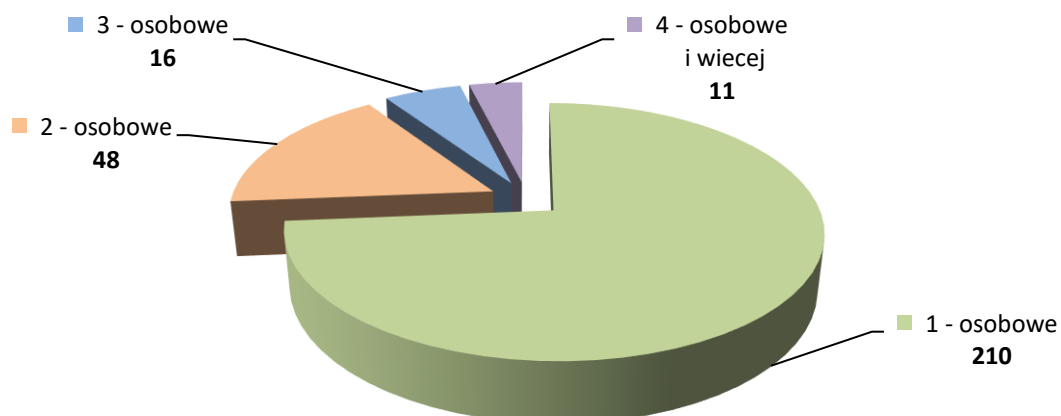


W 2025 roku z pomocy społecznej (pomoc finansowa, w naturze, usługach i pracy socjalnej) skorzystało ogółem **594** rodziny, z czego 22% stanowiły rodziny z dziećmi (130 rodzin), przy czym 72 funkcjonowały, jako rodziny niepełne. Największą grupę rodzin stanowiły rodziny z jednym dzieckiem (44%) oraz dwójką dzieci (30%). Rodziny wielodzietne, tj. z trojgiem i więcej dzieci stanowiły 26% rodzin z dziećmi. Pozostałe środowiska stanowiły rodziny emerytów i rencistów 48% (285 rodzin) w stosunku do ogółu korzystających z pomocy społecznej. Wśród rodzin emerytów i rencistów jednoosobowe gospodarstwa domowe stanowiły 74%. Pozostałe 26% stanowiły rodziny bezdzietne lub rodziny z dorosłymi dziećmi.

³Tamże

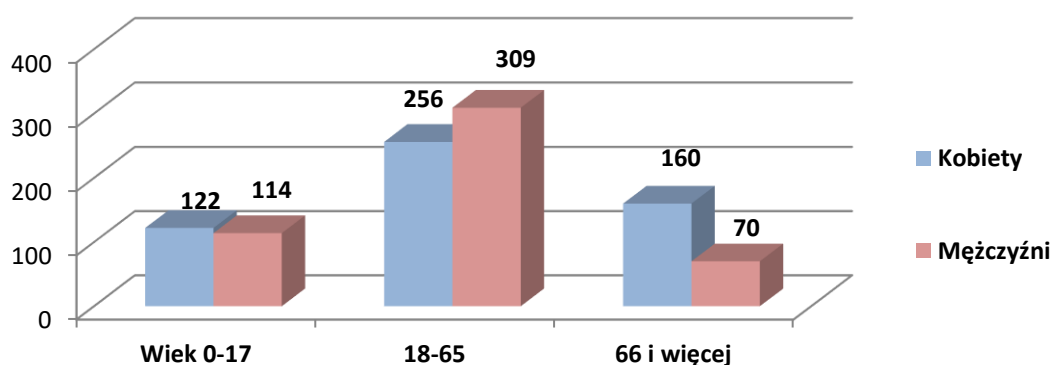
⁴Tamże

Wykres nr 10. Liczebność gospodarstw domowych emerytów i rencistów korzystających z pomocy społecznej w roku 2025⁵



Analizie poddano również wiek członków rodzin, korzystających z pomocy społecznej, co przedstawia poniższy wykres.

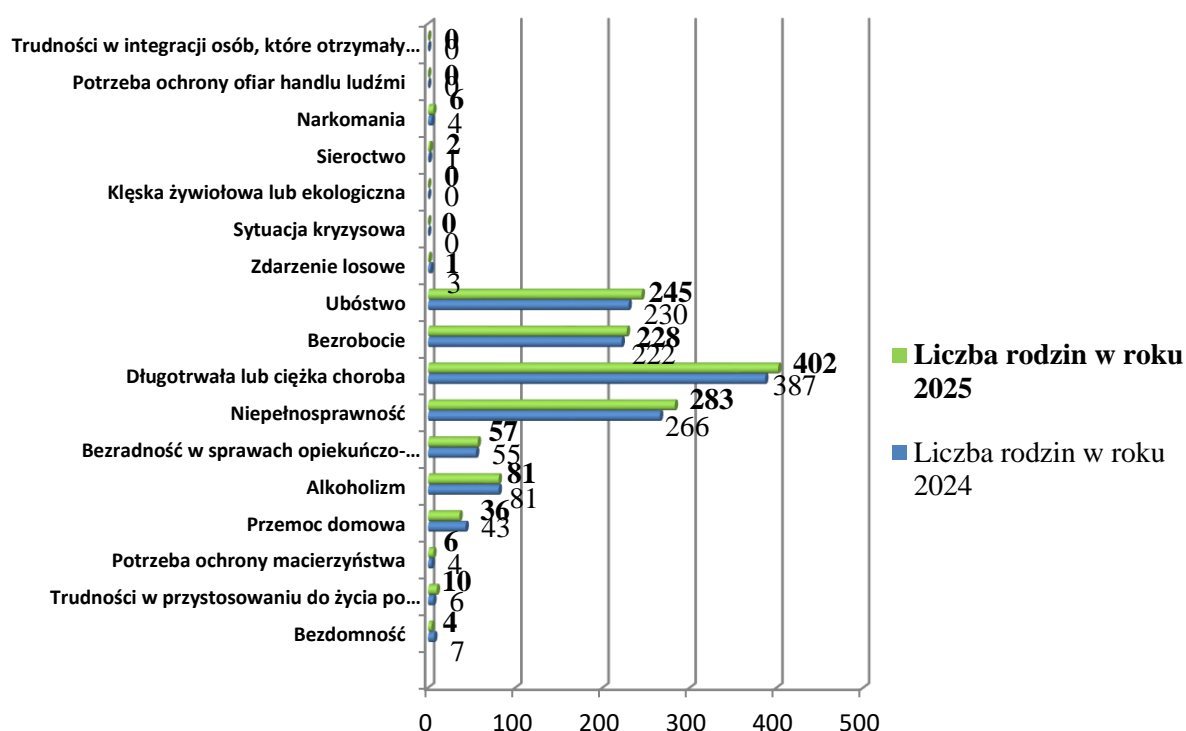
Wykres nr 11. Struktura wiekowa odbiorców pomocy społecznej



W 2025 roku wśród rodzin objętych pomocą społeczną dominowały osoby w wieku produkcyjnym 55% ogółu korzystających z pomocy społecznej. Najmniej liczebną grupę stanowiły osoby w wieku poprodukcyjnym 22%. Szczególną grupą odbiorców pomocy społecznej, do której priorytetowo kierowano wsparcie Ośrodka stanowiły dzieci i młodzież (23% ogółu korzystających). W 2025 roku wśród zdiagnozowanych dominujących powodów trudności życiowych rodzin, uzasadniających przyznanie pomocy społecznej znalazły się:

⁵Dane pochodzące ze sprawozdania MRPiPS - 03 za 2025 rok

Wykres nr 12. Dominujące powody przyznania pomocy społecznej w latach 2024 – 2025



Z przedstawionych danych wynika, że w stosunku do roku ubiegłego dominują te same powody trudności życiowych klientów pomocy społecznej, tj. długotrwała lub ciężka choroba, niepełnosprawność, ubóstwo, bezrobocie. Nadal częstą przyczyną korzystania z pomocy jest alkoholizm, bezradność w sprawach opiekuńczo - wychowawczych i prowadzenia gospodarstwa domowego zwłaszcza w rodzinach niepełnych oraz przemoc domowa. W stosunku do roku poprzedniego nastąpił spadek na pozycjach dominujących problemów (długotrwała lub ciężka choroba, niepełnosprawność, ubóstwo oraz bezrobocie). Odnotowano również nieznaczny spadek wystąpienia problemów (bezradności w sprawach opiekuńczo – wychowawczych i prowadzenia gospodarstwa domowego, trudności w przystosowaniu do życia po zwolnieniu z zakładu karnego, potrzeby ochrony macierzyństwa, narkomanii oraz sieroctwa). Wyjątek stanowił problem przemocy domowej, bezdomności oraz zdarzenia losowego, którego wystąpienie nieznacznie wzrosło w stosunku do roku ubiegłego. Wyjątek stanowił również problem alkoholizmu, który pozostał na tym samym poziomie w stosunku do roku 2024. Ponadto w 2025 roku nie odnotowano czterech przyczyn korzystania z pomocy, do których należały: klęska żywiołowa lub ekologiczna, sytuacja kryzysowa, trudności w integracji osób, które otrzymały status uchodźcy, ochronę uzupełniającą lub zezwolenie na pobyt czasowy oraz potrzebę ochrony ofiar handlu ludźmi. Wymienione powyżej powody przyznania świadczeń z pomocy społecznej rzadko występują

pojedynczo, zazwyczaj są skorelowane z innymi dysfunkcjami. Średnio w jednej rodzinie występowały ponad **2 dysfunkcje**.

3.1.2. Świadczenia finansowe, pomoc w naturze, usługach oraz świadczenia opieki zdrowotnej

Zadania zlecone gminie

Do zadań zleconych z zakresu ustawy o pomocy społecznej realizowanych przez Ośrodek w roku 2025 należały:

✓ **Specjalistyczne usługi opiekuńcze w miejscu zamieszkania dla osób z zaburzeniami psychicznymi**

W ramach specjalistycznych usług opiekuńczych prowadzone były działania na rzecz **20 osób** z zaburzeniami psychicznymi na łączną kwotę **189 980 zł**. Specjalistyczne usługi opiekuńcze świadczone były przez Polski Czerwony Krzyż – Lubelski Oddział Okręgowy, który wyłoniony został w drodze otwartego konkursu ofert.

✓ **Wynagrodzenie należne opiekunowi z tytułu sprawowania opieki przyznane przez sąd**

Miejski Ośrodek Pomocy Społecznej zgodnie z art. 36 pkt 1 lit. h ustawy o pomocy społecznej z dnia 12 marca 2004 roku wypłaca należne opiekunowi prawnemu wynagrodzenie z tytułu sprawowania opieki przyznanej przez sąd. Pokrywane jest ono z dochodów lub majątku osoby, dla której opiekun jest ustanowiony. Jeśli osoba ta nie posiada wystarczających środków lub majątku, wynagrodzenie to pokrywane jest ze środków publicznych i wypłacane przez ośrodek pomocy społecznej. Zgodnie z powołaną wyżej ustawą, wynagrodzenie za sprawowanie opieki wypłaca się w wysokości ustalonej przez sąd, począwszy od miesiąca, w którym został złożony wniosek wraz z wymaganą dokumentacją. Wynosi ono nie więcej niż 10% miesięcznego wynagrodzenia w gospodarce narodowej podawanego przez Główny Urząd Statystyczny za okres poprzedzający jego przyznanie.

Przy ustalaniu prawa do świadczenia w formie wynagrodzenia z tytułu pełnienia funkcji opiekuna prawnego, organ pomocy społecznej zwolniony jest z konieczności przeprowadzania rodzinnego wywiadu środowiskowego z opiekunem oraz wydania w tej sprawie decyzji administracyjnej, co znacznie upraszcza procedurę jego wypłaty. Jest to uzasadnione tym, że o jego przyznaniu oraz wysokości decyduje sąd, a przyznanie tego świadczenia nie jest uzależnione od kryterium dochodowego uprawniającego do korzystania ze świadczeń z pomocy społecznej.

W 2025 roku wypłacono **6** opiekunom prawnym wynagrodzenie za sprawowanie opieki na kwotę **57 570 zł**.

Zadania własne gminy

Miejski Ośrodek Pomocy Społecznej w Krasnymstawie w ramach prowadzonych zadań własnych z zakresu pomocy społecznej w roku 2025 świadczył pomoc dla **368 rodzin**, w których zamieszkiwało 658 osób na łączną kwotę **2 593 957 zł**. Dodatkowo uwzględniono świadczenia, tj.: odpłatność za pobyt w domu pomocy społecznej i ośrodka wsparcia oraz opłacanie składek zdrowotnych na łączną kwotę 1 550 294 zł. Szczegółowy podział świadczeń przedstawia poniższa tabela.

Tabela nr 3. Zadania z zakresu zadań własnych⁶

RODZAJ ŚWIADCZENIA	Liczba osób, którym przyznano decyzją świadczenia	Liczba rodzin	Kwota [zł]
Zasilek stały - ogółem	72*	72*	717 072
w tym przyznany dla osoby:			
• samotnie gospodarującej,	64	64	665 598
• pozostającej w rodzinie.	10	10	51 474
Oplacenie składki zdrowotnej od zasiłku stałego	62	62	59 574
Oplacenie składki zdrowotnej od indywidualnego programu zatrudnienia socjalnego w Centrum Integracji Społecznej	44	44	36 501

*Rzeczywista liczba rodzin i osób

⁶Dane pochodzące ze sprawozdania MRPiPS - 03 oraz SKŁ - ZDR - składki na ubezpieczenia zdrowotne za 2025 rok

RODZAJ ŚWIADCZENIA	Liczba rodzin	Liczba osób w rodzinie	Kwota [zł]
Zasilki okresowe – ogółem	189*	400*	831 974
w tym przyznane z powodu: <ul style="list-style-type: none"> • bezrobocia, • długotrwałej choroby, • niepełnosprawności. 	171	365	765 004
	31	70	65 272
	1	6	1 698

*Rzeczywista liczba rodzin i osób

RODZAJ ŚWIADCZENIA	Liczba rodzin	Liczba osób w rodzinie	Kwota [zł]
Inne zasilki celowe i w naturze ogółem, z przeznaczeniem na:	256	525	363 164
<ul style="list-style-type: none"> • zakup opału, • zakup leków i leczenie, • zakup obuwia i odzieży, • wydatki mieszkaniowe (gaz, energia, woda), • wydatek na drobne remonty, • zakup sprzętu gospodarstwa domowego, • zakup żywności, • zakup żywności w ramach programu „Posiłek w szkole i w domu”. 			
w tym:			
zasiłek specjalny celowy, z przeznaczeniem na:	10	13	5 000
<ul style="list-style-type: none"> • zakup leków i leczenie, • zakup odzieży i obuwia, • zakup opału, • zakup sprzętu gospodarstwa domowego, • wydatki mieszkaniowe (gaz, energia, woda). 			

RODZAJ ŚWIADCZENIA	Liczba osób, którym przyznano decyzją świadczenia	Liczba rodzin	Kwota [zł]
Schronienie	2	2	23 941
Posiłek	176	115	200 571
Usługi opiekuńcze	50	50	455 035
Zasiłki celowe na pokrycie wydatków powstałych w wyniku zdarzenia losowego	3	3	2 200
Odpłatność za pobyt w domu pomocy społecznej	30	30	1 397 000
Odpłatność za pobyt w ośrodku wsparcia Centrum Opiekuńczo – Mieszkalnym w Ujazdowie	3	3	57 219

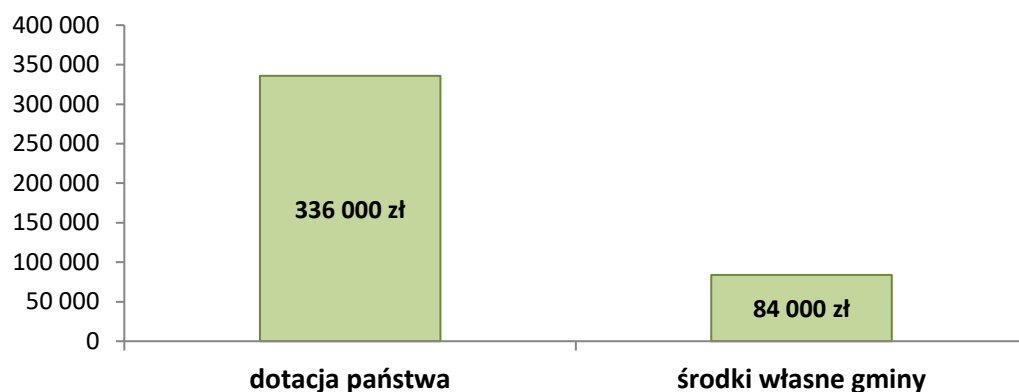
Usługi opiekuńcze świadczone były na rzecz **50 osób** starszych, w tym dla: 28 osób w ramach usług opiekuńczych prowadzonych przez Polski Czerwony Krzyż – Lubelski Oddział Okręgowy, który wyłoniony został w drodze otwartego konkursu ofert. Pozostałe 22 osoby objęto usługami prowadzonymi przez Miejski Ośrodek Pomocy Społecznej w Krasnymstawie w ramach programu „Opieka 75+”.

Przyznane w 2025 roku środki finansowe z zadań własnych oraz otrzymane dotacje na realizację ww. programów pozwoliły na zabezpieczenie potrzeb z tego zakresu i zapewniły prawidłowe wykonanie usług zgodnie z oczekiwaniami osób potrzebujących tej formy opieki i pomocy. Ponadto przystąpienie przez Miejski Ośrodek Pomocy Społecznej w Krasnymstawie do realizacji programów umożliwiło przyznanie dodatkowych godzin usług opiekuńczych osobom potrzebującym wsparcia w codziennym funkcjonowaniu.

Wieloletni rządowy program „Posiłek w szkole i domu” na lata 2024 - 2028

W 2025 roku na realizację programu na terenie miasta wydatkowana została kwota **420 000 zł**. Szczegółowe źródła finansowania przedstawia poniższy wykres.

Wykres nr 13. Źródła finansowania programu w roku 2025⁷



Program "Posiłek w szkole i w domu" skierowany był zarówno do dzieci, uczniów, jak i osób starszych. Powyższy program składa się z trzech modułów. Pierwszy moduł to wsparcie i posiłek adresowany do dzieci i młodzieży. Drugi to posiłek adresowany do osób starszych. Natomiast trzeci moduł został uregulowany w rozporządzeniu i zakłada doposażenie i poprawę standardu już działających stołówek (mających własną kuchnię i jadalnię) lub doposażenie tych, które nie działają tak, aby mogły zostać uruchomione lub o stworzenie nowych, a także wsparcie adaptacji i wyposażenia pomieszczeń przeznaczonych do spożywania posiłków, czyli jadalni.

Na terenie miasta w ramach programu funkcjonowało **10** punktów żywieniowych (stołówek) prawidłowo przygotowanych do realizacji zadania. Powyższe punkty żywieniowe prowadziły dożywianie w formie pełnego obiadu (gorący posiłek), co jest bardzo istotne dla dożywiania dzieci, uczniów oraz osób starszych. Nieodpłatnie pomoc w formie dożywiania przyznawano osobom i rodzinom, których dochód na osobę nie przekraczał 200% kryterium dochodowego na podstawie Uchwały Rady Miasta Krasnystaw z dnia 14 grudnia 2023 roku w sprawie podwyższenia kryterium dochodowego uprawniającego do przyznania pomocy w zakresie dożywiania oraz zasad zwrotu wydatków za świadczenia udzielane w ramach wieloletniego rządowego programu „Posiłek w szkole i w domu” na lata 2024 - 2028. Inną formą zmniejszania zjawiska niedożywienia były świadczenia pieniężne na zakup posiłku lub żywności, którymi objęto **523** osoby na łączną kwotę **316 851 zł**. Koszt jednego świadczenia wyniósł 154,56 zł. W ramach programu przyznano świadczenia, przedstawione poniżej:

⁷Dane pochodzące ze sprawozdania z realizacji programu „Posiłek w szkole i w domu” za 2025 rok

Tabela nr 4. Rodzaje świadczeń w zakresie dożywiania⁸

RODZAJ ŚWIADCZENIA	Liczba osób	Kwota [zł]
Świadczenie pieniężne (zasiłek celowy na zakup posiłku lub żywności)	523	316 851
Zakup posiłków w formie: całodziennego wyżywienia dzieci w przedszkolach, żłobku i pełnego obiadu dla dzieci i młodzieży w szkołach oraz osób dorosłych w stołówce Dziennego Domu Pomocy Społecznej w Krasnymstawie (koszt jednego posiłku wyniósł 6,45 zł)	139	103 149
Razem:	532*	420 000

*Rzeczywista liczba osób objętych programem ogółem w 2025 roku

Szczegółową informację z zakresu wdrażania programu osłonowego w zakresie dożywiania „Posiłek w szkole i w domu” na lata 2024 - 2028 stanowi załącznik nr 4 do niniejszego sprawozdania.

Świadczenia opieki zdrowotnej

Zgodnie z ustawą z dnia 27 sierpnia 2004 roku o świadczeniach opieki zdrowotnej finansowanych ze środków publicznych osobom, które są nieubezpieczone, posiadają obywatelstwo polskie, posiadają miejsce zamieszkania na terytorium Rzeczypospolitej Polskiej, spełniają kryterium dochodowe, o którym mowa w art. 8 ustawy o pomocy społecznej burmistrz, wójt może przyznać prawo do świadczenia opieki zdrowotnej.

W 2025 roku w powyższym zakresie przeprowadzono 14 wywiadów środowiskowych i wydano **14** decyzji administracyjnych.

Realizacja pomocy dla obywateli Ukrainy

W 2025 roku Miejski Ośrodek Pomocy Społecznej w Krasnymstawie realizował wsparcie na podstawie ustawy z dnia 12 marca 2022 roku o pomocy obywatelom Ukrainy w związku z konfliktem zbrojnym na terytorium tego państwa (Dz. U. 2024 r. poz. 167, z późn. zm.). Realizowano wypłatę pomocy finansowej w formie zasiłku okresowego, którą objęto 4 rodziny, w których zamieszkiwało 22 osoby. Powyższe zasiłki przyznano z powodu bezrobocia oraz długotrwałej lub ciężkiej choroby. Łącznie na wypłatę zasiłków wykorzystano kwotę **20 478,98 zł**, co stanowi średnio ok. 1 365 zł miesięcznie.

⁸Dane pochodzące ze sprawozdania z realizacji programu „Posiłek w szkole i w domu” za 2025 rok

Ponadto systematycznie prowadzono pracę socjalną w formie:

- pomocy w skompletowaniu i uzupełnieniu dokumentów niezbędnych do otrzymania zasiłku rodzinnego,
- pomocy w uzyskaniu świadczenia 800+,
- skierowania do organizacji pozarządowych oferujących wsparcie rzeczowe i finansowe oraz pomoc psychologiczną i prawną,
- pomocy w ustaleniu stopnia niepełnosprawności,
- pomocy w napisaniu odwołania od orzeczenia o stopniu niepełnosprawności,
- informowania o przysługujących świadczeniach,
- skierowania do pomocy żywnościowej w ramach FEPŻ.

3.1.3. Praca socjalna - jako profesjonalne działanie pomocy społecznej realizowane w zakresie zadań własnych

Najważniejszym zadaniem w pomocy społecznej jest praca socjalna rozumiana, jako działalność zawodowa mająca na celu pomoc osobom i rodzinom we wzmacnianiu lub odzyskiwaniu zdolności do funkcjonowania w społeczeństwie poprzez pełnienie odpowiednich ról społecznych oraz tworzenie warunków sprzyjających temu celowi. Praca socjalna prowadzona jest przez pracowników socjalnych z rodzinami i osobami na rzecz poprawy ich funkcjonowania w środowisku społecznym. Dotyczy to w szczególności rozwijania ich aktywności i samodzielności życiowej. Prowadzona jest bez względu na posiadany dochód.

W 2025 roku pracownicy socjalni prowadzili działania z zakresu pracy socjalnej w stosunku do **458** rodzin (794 osób), w tym:

WYSZCZEGÓLNIENIE	Liczba rodzin	Liczba osób w rodzinie
Wyłącznie w postaci pracy socjalnej.	221	365
Praca socjalna prowadzona w oparciu o kontrakt socjalny.	Liczba kontraktów socjalnych	Liczba osób objętych kontraktem socjalnym
	98	108

Działania dotyczyły głównie rozwiązywania problemów bezrobocia, uzależnień, problemów opiekuńczo - wychowawczych i prowadzenia gospodarstwa domowego, zaniedbań w zakresie leczenia oraz przemocy domowej. Pracę socjalną w oparciu o kontrakt socjalny realizowano w ramach:

Aktywizacji zawodowej (52 osoby objęto kontraktem), z czego:

- 14 osób zobowiązano do podjęcia prac społecznie użytecznych,
- 8 osób zobowiązano do poszukiwania pracy, dokumentując własną aktywność w karcie aktywności zawodowej bezrobotnego lub poprzez składanie dokumentów aplikacyjnych,
- 2 osoby zobowiązano do zarejestrowania się w Powiatowym Urzędzie Pracy w Krasnymstawie, jako osoba bezrobotna,
- 24 osoby zobowiązano do podjęcia indywidualnego programu zatrudnienia socjalnego w Centrum Integracji Społecznej w Krasnymstawie,
- 2 osoby zobowiązano do podjęcia prac dorywczych,
- 2 osoby zobowiązano do podjęcia stażu zawodowego.

Ponadto poza kontraktem socjalnym w ramach pracy socjalnej podjęto szereg działań z osobami bezrobotnymi w celu poprawy ich sytuacji zawodowej, tj.:

- 157 osób zmotywowano do poszukiwania i podejmowania prac dorywczych,
- 11 osób otrzymało pomoc w przygotowaniu CV i podań o przyjęcie do pracy,
- 40 osobom sporządzono opinie kierujące do Centrum Integracji Społecznej w Krasnymstawie,
- 14 osób skierowano do Powiatowego Urzędu Pracy w Krasnymstawie w celu uzyskania możliwości odbycia stażu,
- 22 osoby zmotywowano do podnoszenia kwalifikacji poprzez udział w kursach i szkoleniach,
- 25 osób zmotywowano do zarejestrowania się w Powiatowym Urzędzie Pracy w Krasnymstawie, jako osoba bezrobotna,
- 3 osoby zmotywowano do rozpoczęcia kształcenia w celu podwyższenia poziomu wykształcenia,
- 13 osób otrzymało pomoc w skompletowaniu dokumentów celem otrzymania świadczenia emerytalnego,
- 11 osób zmotywowano do poszukiwania pracy zgodnie z orzeczeniem o niepełnosprawności,
- 44 osoby zmotywowano do systematycznego uczestnictwa w Centrum Integracji Społecznej w Krasnymstawie,
- 11 osób zmotywowano do podjęcia stażu po przebytych szkoleniach,

- 149 osób zmotywowano do poszukiwania pracy za pośrednictwem Powiatowego Urzędu Pracy w Krasnymstawie i we własnym zakresie,
- 75 osób skierowano do wykonywania prac społecznie użytecznych.

W wyniku podjętych działań **13** osób podjęło zatrudnienie na umowę o pracę, **3** osoby podjęły zatrudnienie na umowę – zlecenie, **6** osób podjęło zatrudnienie poza granicami kraju, **31** osób podjęło prace sezonowe, **11** osób podjęło staże zawodowe, **7** osób otrzymało świadczenie emerytalne, a **43** osoby wykonywały prace społecznie użyteczne.

Aktywizacji zdrowotnej (28 osób objętych kontraktem), z czego:

- 13 osób uzależnionych od alkoholu zobowiązano do podjęcia terapii, leczenia odwykowego lub innych działań zmierzających do poprawy sytuacji rodzinnej, ekonomicznej i zdrowotnej,
- 3 osoby zobowiązano do złożenia wniosku o przyznanie świadczenia rentowego,
- 7 osób zobowiązano do stawienia się na komisje lekarskie celem ustalenia stopnia niepełnosprawności,
- 2 osoby zobowiązano do złożenia wniosku o przyznanie świadczenia pielęgnacyjnego,
- 3 osoby zobowiązano do rozpoczęcia leczenia w poradni lekarza rodzinnego i poradni specjalistycznych (Poradni Zdrowia Psychicznego lub Centrum Zdrowia Psychicznego).

Ponadto poza kontraktem socjalnym w ramach pracy socjalnej podjęto szereg działań z osobami uzależnionymi, długotrwale chorymi, niepełnosprawnymi oraz w podeszłym wieku w celu poprawy ich sytuacji zdrowotnej.

W wyniku podjętych działań **9** osób uzyskało świadczenia rentowe z ZUS i KRUS na podstawie ustalonej niezdolności do pracy. **28** osób otrzymało stopień niepełnosprawności, z czego **9** osób otrzymało zasiłki pielęgnacyjne, a **19** osób zasiłki stałe. Natomiast **28** osób utrzymuje abstynencję alkoholową.

Aktywizacji społecznej (28 osób objętych kontraktem), z czego:

- 10 osób zobowiązano do wniesienia wniosku o ustalenie lub podwyższenie świadczenia alimentacyjnego na rzecz dzieci,
- 6 osób zobowiązano do złożenia wniosku o ustalenie prawa do zasiłku rodzinnego,
- 7 osób zobowiązano do złożenia wniosku o ustalenie prawa do dodatku mieszkaniowego,

- 5 osób zobowiązano do współpracy z asystentem rodziny.

Ponadto poza kontraktem socjalnym w ramach pracy socjalnej podjęto szereg działań z osobami bezradnymi w sprawach opiekuńczo - wychowawczych i prowadzenia gospodarstwa domowego w celu poprawy ich sytuacji życiowej.

W wyniku podjętych działań **10** osób uzyskało świadczenie alimentacyjne, **24** rodziny otrzymały wsparcie asystenta rodziny, **3** dzieci uczestniczyło w wypoczynku letnim oraz **423** osoby otrzymały pomoc żywnościową pochodzącą z Polskiego Czerwonego Krzyża - Lubelskiego Oddziału Okręgowego. Podejmowane działania w ramach aktywizacji społecznej, zostały osiągnięte, ale osoby/rodziny nadal objęte są wsparciem Ośrodka. W takich przypadkach, w związku z występującymi trudnościami i dysfunkcjami, celem pracy socjalnej jest poprawa funkcjonowania klienta pomocy społecznej, a nie pełne usamodzielnienie.

W wyniku prowadzonej szeroko rozumianej pracy socjalnej i podejmowanych działań przez pracowników socjalnych usamodzielniono się i wyszło z systemu pomocy społecznej **27 osób**, w tym: 19 osób z powodu podjęcia różnego rodzaju form zatrudnienia, a 8 osób z powodu otrzymania świadczeń emerytalno – rentowych.

3.1.4. Aktywizacja i integracja społeczna

Bardzo ważnym elementem pracy Ośrodka jest prowadzenie aktywnej integracji na rzecz klientów pomocy społecznej. Jest to pomoc niematerialna prowadzona jednocześnie z działaniami osłonowymi (finansowa i rzeczowa). Celem aktywnej integracji jest nauka brania odpowiedzialności za siebie, angażowania się w rozwiązywanie własnych problemów, nabranie przekonania, że wiele zmian w życiu zależy od nas samych. Wśród form aktywnej integracji prowadzonej przez Ośrodek w 2025 roku znalazły się: **kontrakt socjalny, praca środowiskowa w ramach organizowania i pobudzania społeczności lokalnej oraz projekty i programy.**

Największym sojusznikiem aktywnej integracji w Ośrodku jest Regionalny Program Fundusze Europejskie dla Lubelskiego na lata 2021 - 2027 współfinansowanego ze środków Europejskiego Funduszu Społecznego Plus w ramach Działania 8.5 Usługi społeczne oraz 8.6 Usługi zdrowotne Priorytetu VIII Zwiększenie Spójności Społecznej Programu Fundusze Europejskie dla Lubelskiego, Działania FELU. Natomiast inne programy i projekty realizowane były w partnerstwie z organizacjami społecznymi działającymi w obszarze pomocy społecznej, a także samodzielnie przez pracowników Ośrodka.

Finansowanie działań w zakresie aktywnej integracji pochodziło ze środków pozyskanych z: Europejskiego Funduszu Społecznego, Ministerstwa Rodziny, Pracy i Polityki Społecznej, Funduszu Pracy, Polskiego Czerwonego Krzyża – Lubelskiego Oddziału Okręgowego oraz budżetu gminy.

Praca środowiskowa w ramach organizowania i pobudzania społeczności lokalnej

W opisywanym okresie sprawozdawczym w ramach prowadzonej pracy środowiskowej zorganizowano dwa przedsięwzięcia, do których należały:

Tabela nr 5. Formy pracy środowiskowej

NAZWA PRZEDSIĘWZIĘCIA	Adresaci	Koszt ogólny zadania [zł] /źródła finansowania/
Skierowanie na: wypoczynek letni	3 osobowa grupa dzieci i młodzieży wywodzących się z rodzin najuboższych.	Współpraca /Powiatowe Centrum Pomocy Rodzinie w Krasnymstawie, Kuratorium Oświaty w Lublinie/.
Zorganizowanie Akcji „ Pomóż Dzieciom Przetrwać Zimą ”	28 rodzin najuboższych z terenu miasta, w tym: 18 osób z niepełnosprawnością, 10 osób starszych/ samotnych oraz 24 dzieci.	Podczas zbiórki odbywającej się w 10 punktach na terenie miasta Krasnystaw zebrano 366,14 kg darów.

Projekty i programy realizowane przez Ośrodek samodzielnie lub w partnerstwie z innymi podmiotami społecznymi i publicznymi

W 2025 roku Miejski Ośrodek Pomocy Społecznej w Krasnymstawie realizował następujące projekty i programy:

- 1. Program „SENIOR +”** w ramach I modułu Programu Wieloletniego „Senior +” na lata 2015 - 2020 edycja 2020. W ramach powyższego programu w siedzibie Miejskiego Ośrodka Pomocy Społecznej w Krasnymstawie **utworzono ośrodek wsparcia dziennego dla seniorów - Klub Senior +**. Natomiast funkcjonowanie Klubu Senior + zostało częściowo sfinansowane w ramach II modułu Programu Wieloletniego „Senior +” na lata 2021 – 2025 edycja 2025 na zadanie „Zapewnienie funkcjonowania Klubu Senior + w Krasnymstawie”. Realizacja programu w 2025 roku obejmowała:

Grupa docelowa	20 osób w wieku powyżej 60 lat nieaktywnych zawodowo.
Forma realizacji	Organizacja zajęć rozwijających i aktywizujących seniorów w okresie od stycznia do marca 2025 roku w wymiarze 20 godz., a od kwietnia do grudnia 2025 roku w wymiarze 25 godz. tygodniowo.
Partnerzy	Ministerstwo Rodziny, Pracy i Polityki Społecznej.
Efekty realizacji	<p><u>Efekty programu w 2025 roku:</u></p> <ul style="list-style-type: none"> • 20 seniorów uczestniczyło w zajęciach oferowanych przez Klub Senior+. <p>W ramach Klubu Seniora + przeprowadzono:</p> <ul style="list-style-type: none"> • zajęcia edukacyjne w formie: zajęć edukacji żywieniowej, • zajęcia aktywizacji społecznej w formie: treningu aktywizacyjnego, spotkań aktywizacyjnych oraz spotkań okolicznościowych, • zajęcia aktywizacji ruchowej w formie: zajęć rehabilitacyjno - ruchowych, • zajęcia rozwijania zainteresowań w formie: muzykoterapii, małych form teatralnych, rękodzielnictwa oraz biblioterapii, • zajęcia aktywności kulturalnej w formie: 1 wyjścia do instytucji kultury. <p><u>Administrowanie zadaniem:</u></p> <ul style="list-style-type: none"> • zatrudnienie kadry niezbędnej do realizacji wsparcia w Klubie, tj.: kierownik 1/8 etatu, terapeuta zajęciowy 3/8 etatu, rehabilitant 1/4 etatu oraz realizatorzy wsparcia zaangażowani na podstawie umów cywilnoprawnych – muzykoterapeuta, instruktor rękodzieła, trener małych form teatralnych oraz dietetyk.
Łączny koszt/źródła finansowania	70 546 zł , w tym: 34 546 zł środki z Budżetu Państwa, 36 000 zł wkład własny do programu.

2. Projekt „POLITYKA SENIORALNA EFS+” od 2023 roku Miasto Krasnystaw /Miejski Ośrodek Pomocy Społecznej w Krasnymstawie realizuje projekt partnerski z Regionalnym Ośrodkiem Polityki Społecznej w Lublinie pn. „Polityka Senioralna EFS+” w ramach Programu Fundusze Europejskie dla Lubelskiego 2021 - 2027 współfinansowanego ze środków Europejskiego Funduszu Społecznego Plus w ramach Działania 8.5 Usługi społeczne Priorytetu VIII Zwiększenie Spójności Społecznej Programu Fundusze Europejskie dla Lubelskiego 2021 - 2027. Projekt skierowany jest do 653 seniorów, tj. osób w wieku 65 lat i więcej, w tym osób z niepełnosprawnościami oraz osób wymagających wsparcia w codziennym funkcjonowaniu, a także do opiekunów faktycznych osób w wieku 65 lat i więcej zamieszkałych na terenie miasta Krasnystaw. Okres realizacji projektu od 01 września 2023 roku do 30 czerwca 2026 roku.

Grupa docelowa	653 mieszkańców Krasnegostawu w wieku 65 lat i więcej, w tym osoby z niepełnosprawnościami oraz osoby wymagające wsparcia w codziennym funkcjonowaniu, a także do opiekunów faktycznych osób w wieku 65 lat i więcej zamieszkałych na terenie miasta Krasnystaw.
Forma realizacji	Realizacja indywidualnego planu wsparcia.
Partnerzy	Miasto Krasnystaw, Regionalny Ośrodek Polityki Społecznej w Lublinie.
Efekty realizacji	<p><u>Efekty projektu 2025 roku:</u></p> <ul style="list-style-type: none"> • objęcie wsparciem 320 mieszkańców Krasnegostawu w formie usług świadczonych w społeczności lokalnej. <p>W ramach projektu przeprowadzono:</p> <ul style="list-style-type: none"> • usługi opiekuńcze, • usługi asystenckie, • usługi pielęgnacyjne (podologiczne), • usługi rehabilitacyjno/fizjoterapeutyczne, • usługi, tzw. „złota rączka” (np. drobne naprawy domowe, mycie okien), • opieka wytchnieniowa, • indywidualne poradnictwo psychologiczne, • poradnictwo prawne, • wypożyczalnia sprzętu rehabilitacyjnego. <p>Na dalszym etapie realizacji projektu planowane jest wsparcie w formie poradnictwa psychologicznego i geriatrycznego.</p> <p>Skorzystanie z ww. usług jest bezpłatne.</p>
Łączny koszt/źródła finansowania	1 249 476,33 zł , w tym 1 187 002,51 zł środki z Unii Europejskiej i Budżetu Państwa, 62 473,82 zł wkład własny do projektu.

3. Projekt „POMOCNA DŁOŃ – USŁUGI ZDROWOTNE DLA OSÓB POTRZEBUJĄCYCH WSPARCIA Z MIASTA KRASNYSTAW” w 2025 roku

Miasto Krasnystaw /Miejski Ośrodek Pomocy Społecznej w Krasnymstawie przystąpił do realizacji projektu partnerskiego z Fundacją 4Future w Łodzi pn. „Pomocna Dłoń – usługi zdrowotne dla osób potrzebujących wsparcia z Miasta Krasnystaw” w ramach Programu Fundusze Europejskie dla Lubelskiego 2021 - 2027 współfinansowanego ze środków Europejskiego Funduszu Społecznego Plus w ramach Działania FELU.08.06 Usługi zdrowotne Priorytetu VIII Zwiększenie Spójności Społecznej Programu Fundusze Europejskie dla Lubelskiego 2021 - 2027. Projekt skierowany jest do 25 osób potrzebujących wsparcia w codziennym funkcjonowaniu ze względu na wiek, stan zdrowia lub niepełnosprawności oraz ich opiekunów zamieszkałych

na terenie miasta Krasnystaw. Okres realizacji projektu od 01 października 2025 roku do 30 kwietnia 2027 roku.

Grupa docelowa	25 osób potrzebujących wsparcia w formie usług zdrowotnych i opiekuńczych oraz 7 opiekunów faktycznych zamieszkałych na terenie miasta Krasnystaw.
Forma realizacji	Realizacja indywidualnego planu opieki.
Partnerzy	Miasto Krasnystaw, Fundacja 4Future z Łodzi.
Efekty realizacji	<p><u>Efekty projektu 2025 roku:</u></p> <ul style="list-style-type: none"> • objęcie wsparciem 20 mieszkańców Krasnegostawu w formie usług świadczonych w społeczności lokalnej. <p>W ramach projektu przeprowadzono:</p> <ul style="list-style-type: none"> • koordynację opieki długoterminowej, • pielęgniarскую opiekę długoterminową, • usługi opiekuńcze, • poradnictwo psychologiczne dla opiekunów faktycznych, • usługi teleopieki - opaski bezpieczeństwa. <p>Skorzystanie z ww. usług jest bezpłatne.</p>
Łączny koszt/źródła finansowania	67 061,51 zł , w tym 63 708,43 zł środki z Unii Europejskiej i Budżetu Państwa, 3 353,08 zł wkład własny do projektu.

- 4. Projekt „TELEOPIEKA”** realizowany w partnerstwie Miejskiego Ośrodka Pomocy Społecznej w Krasnymstawie z Miastem Krasnystaw w okresie od 01 czerwca 2021 roku do nadal. Projekt skierowany jest do 11 mieszkańców Krasnegostawu z dysfunkcjami zagrażającymi ich życiu oraz bezpieczeństwu, tj.: osób wieku powyżej 60 roku życia, osób samotnych, osób z niepełnosprawnością, osób niesamodzielnych oraz osób schorowanych. W ramach projektu uczestnicy otrzymują bezpłatnie opaski telemedyczne wyposażone w nadajnik alarmowy („biały przycisk alarmowy SOS”). Wciśnięcie „białego przycisku alarmowego” powoduje natychmiastowe połączenie się z Centrum Teleopieki bez względu na porę dnia lub nocy. Pracownik centrum ocenia sytuację i zawiadamia osoby podane do kontaktu (np. dzieci, sąsiadów), a w razie potrzeby wzywa odpowiednie służby, np. pogotowie ratunkowe.

Grupa docelowa	11 mieszkańców Krasnegostawu.
Forma realizacji	Zapewnienie usługi „TELEOPIEKI” poprzez wyposażenie uczestników w opaski telemedyczne z całodobowym dostępem do Centrum Teleopieki.
Partnerzy	Miasto Krasnystaw.
Efekty realizacji	<p><u>Efekty projektu w 2025 roku:</u></p> <ul style="list-style-type: none"> • 11 mieszkańców Krasnegostawu zostało objętych wsparciem

	usługi teleopieki.
Łączny koszt/źródła finansowania	7 170 zł środki własne gminy.

5. Program „KORPUS WSPARCIA SENIORÓW” na rok 2025. Celem ww. programu jest wsparcie finansowe gmin w zakresie zapewnienia seniorom w wieku 60 lat i więcej usług opiekuńczych poprzez dostęp do, tzw. „opieki na odległość” mającej na celu poprawę bezpieczeństwa oraz możliwości samodzielnego funkcjonowania w miejscu zamieszkania osób starszych (Moduł II).

Moduł II – zakup opasek bezpieczeństwa wraz z obsługą systemu.

Grupa docelowa	30 mieszkańców Krasnegostawu w wieku 60 lat i więcej.
Forma realizacji	Moduł II <ul style="list-style-type: none"> • wsparcie w formie urządzeń (zakup opasek bezpieczeństwa) wykorzystujących nowe technologie do zapewnienia teleopieki), • wsparcie w formie zapewnienia całodobowej usługi opieki telecentrum w okresie od stycznia do grudnia 2025 roku.
Partnerzy	Ministerstwo Rodziny, Pracy i Polityki Społecznej.
Efekty realizacji	<u>Efekty programu w 2025 roku:</u> Moduł II: <ul style="list-style-type: none"> • zakup usługi obsługi systemu polegającego na sprawowaniu całodobowej opieki na odległość nad seniorami przez centrum monitoringu „teleopieki” na okres od 01 stycznia 2025 roku do 31 grudnia 2025 roku, • liczba zapewnionych usług obsługi urządzeń – 324 usług, • wyposażenie 27 osób w opaski teleopieki oraz zapewnienie usługi całodobowej opieki przez okres 12 miesięcy, • liczba osób, na rzecz, których zrealizowano usługę teleopieki - 30 osób (3 osoby zrezygnowały w trakcie realizacji programu, w tym 1 osoba została umieszczona w domu pomocy społecznej). Liczba zdarzeń odnotowanych dla 30 osób: <ul style="list-style-type: none"> • wezwanie (sygnał SOS) – liczba zdarzeń 40, • upadek - liczba zdarzeń 15, • wezwanie służb ratunkowych - liczba zdarzeń 2, • porady udzielone użytkownikom lub ich opiekunom – liczba zdarzeń 60.
Łączny koszt/źródła finansowania	Moduł II – 11 650 zł , w tym 9 320 zł środki z Budżetu Państwa, 2 330 zł wkład własny do programu.

6. „PRACE SPOŁECZNIE UŻYTECZNE” - instrument aktywizacji zawodowej osób bezrobotnych realizowany w ramach ustawy o promocji zatrudnienia i instytucjach rynku pracy w partnerstwie z Miastem Krasnymstaw i Powiatowym Urzędem Pracy w Krasnymstawie.

Grupa docelowa	41 osób bezrobotnych bez prawa do zasiłku z tytułu pozostawania bez pracy i jednocześnie korzystających ze świadczeń pomocy społecznej.
Forma realizacji	Wykonywanie prac społecznie użytecznych na rzecz 12 jednostek na terenie miasta (1 bezrobotny mógł wykonać maksymalnie 40 godzin miesięcznie, za które otrzymał świadczenie, które nie pozbawia prawa do świadczeń pomocy społecznej. Świadczenie wynosiło 12,20 zł za jedną godzinę.
Partnerzy	Miasto Krasnymstaw, Powiatowy Urząd Pracy w Krasnymstawie.
Efekty realizacji	W okresie od miesiąca lutego do grudnia 2025 roku uwzględniając rotację do prac społecznie użytecznych skierowano łącznie 75 osób, z czego 43 osoby podjęły pracę. Średnio w miesiącu pracowało 35 osób bezrobotnych. Łącznie w roku przepracowano 14 107 godzin. Bezrobotni wykonywali, m. in. prace porządkowo – gospodarcze, pomoc przy obsłudze osób z niepełnosprawnością i starszych, pomoc w kuchni, roznoszenie korespondencji, oczyszczanie/odsnieżanie ulic, chodników i placów, pielęgnacja zieleni oraz praca przy konserwacji książek. W trakcie realizacji programu 2 osoby podjęły staż, 2 osoby podjęły pracę zawodową. W przypadku 6 osób nastąpiła rezygnacja podmiotu z osoby wykonującej prace społecznie użyteczne.
Łączny koszt/źródła finansowania	172 105,40 zł, w tym: 103 263,24 zł dotacja Funduszu Pracy, 68 842,16 zł środki własne gminy.

7. „ŚWIADCZENIA WOLONTARYSTYCZNE” – wolontariat w Miejskim Ośrodku Pomocy Społecznej w Krasnymstawie, skupiający osoby chcące bezpłatnie świadczyć pomoc na rzecz innych osób.

Grupa docelowa	35 wolontariuszy deklarujących chęć świadczenia nieodpłatnej pracy na rzecz podopiecznych Ośrodka.
Forma realizacji	Świadczenie pracy na rzecz Ośrodka oraz jego podopiecznych w ramach występujących potrzeb.
Partnerzy	Wolontariat działający na terenie Krasnegostawu.
Efekty realizacji	W 2025 roku w ramach wolontariatu pomoc świadczyło 35 wolontariuszy, spośród których 2 było niepełnoletnich. 1 wolontariusz udzielał wsparcia podopiecznym MOPS na podstawie porozumienia (świadczenie pracy powyżej 30 dni).

	W ramach wolontariatu świadczone takie prace, jak: pomoc i uczestnictwo przy organizowanych przez Dzienny Dom Pomocy Społecznej w Krasnymstawie spotkaniach i imprezach integracyjnych na rzecz uczestników ośrodka wsparcia oraz pomoc i uczestnictwo w zorganizowanych zbiórkach artykułów żywnościowych oraz odzieży dla najuboższych rodzin i osób. W ramach ogólnopolskiej „Akcji Pomóż Dzieciom Przetrwać Zimę” wzięło udział 34 wolontariuszy. W zbiórkę zaangażowała się również Staż Miejska w Krasnymstawie, Powiatowa Państwowa Straż Pożarna w Krasnymstawie oraz Ochotnicza Straż Pożarna Zastawie i Krakowskie Przedmieście.
Łączny koszt/źródła finansowania	Bez nakładów finansowych.

8. Projekt „USŁUGI ASYSTENCKIE DLA OSÓB Z NIEPEŁNOSPRAWNOŚCIĄ” w 2025 roku Miasto Krasnystaw/Miejski Ośrodek Pomocy Społecznej w Krasnymstawie przystąpił do realizacji projektu pt. „Premia społeczna” realizowanego przez Fundację Fundusz Współpracy w ramach Działania 04.13 Wysokiej jakości system włączenia społecznego w ramach programu Fundusze dla Rozwoju Społecznego 2021 - 2027 współfinansowano ze środków Europejskiego Funduszu Społecznego Plus. Projekt skierowany jest do osób z niepełnosprawnością posiadających orzeczenie o znacznym lub umiarkowanym stopniu niepełnosprawności. Głównym celem projektu jest wprowadzenie usług asystencji osobistej, jako formy ogólnodostępnego wsparcia w wykonywaniu codziennych czynności oraz funkcjonowaniu w życiu społecznym.

Grupa docelowa	5 osobowa grupa osób z niepełnosprawnością posiadających orzeczenie o znacznym lub umiarkowanym stopniu niepełnosprawności.
Forma realizacji	Wprowadzenie usługi asystenta, jako formy ogólnodostępnego wsparcia dla osób z niepełnosprawnością, które miały możliwość skorzystania z pomocy asystenta, m.in. przy wykonywaniu codziennych czynności czy podejmowaniu aktywności społecznej. Do zadań asystenta należały, m.in. pomoc w wyjściu, powrocie oraz w dojazdach, np. na rehabilitację i zajęcia terapeutyczne lub do ośrodków kultury, pomoc w zakupach i w załatwieniu spraw urzędowych. Usługa asystenta osobistego realizowana była przez 7 dni w tygodniu.
Partnerzy	Miasto Krasnystaw, Polski Czerwony Krzyż – Lubelski Oddział Okręgowy.

Efekty realizacji	W 2025 roku Miejski Ośrodek Pomocy Społecznej w Krasnymstawie świadczył usługi asystenckie dla osób z niepełnosprawnością. W ramach powyższych usług objęto wsparciem 5 osób na rzecz, których wykonano 2 633 godziny usług. Usługi świadczyły osoby wskazane przez osobę z niepełnosprawnością posiadające, co najmniej półroczną praktykę w pracy z osobami z niepełnosprawnością lub osoby posiadające dyplom potwierdzający uzyskanie kwalifikacji w zawodzie asystent osoby niepełnosprawnej, opiekun medyczny, pedagog, terapeuta, pielęgniarka, zatrudnione w ramach umowy zlecenie. Koszt jednej godziny zegarowej usług asystenta wyniósł 50 zł, wraz z kosztami pracodawcy. Usługi asystenckie świadczone były przez Polski Czerwony Krzyż – Lubelski Oddział Okręgowy, który wyłoniony został w drodze otwartego konkursu ofert.
Łączny koszt/źródła finansowania	149 972,92 zł - środki w ramach projektu grantowego pt. „Premia społeczna”.

9. Program „FUNDUSZE EUROPEJSKIE NA POMOC ŻYWNOŚCIOWĄ” - przeciwdziałanie ubóstwu Krasnostawskich mieszkańców oraz zaspokajanie podstawowych potrzeb życiowych tych osób poprzez realizację Programu Fundusze Europejskie na Pomoc Żywnościową (FEPŻ) na lata 2021 - 2027 współfinansowanego z Europejskiego Funduszu Społecznego Plus - Podprogram 2024.

Grupa docelowa	423 osoby z terenu Krasnegostawu znajdujących się w trudnej sytuacji życiowej spełniających kryteria kwalifikowalności programu.
Forma realizacji	Przekazywanie nieodpłatnej żywności.
Partnerzy	Polski Czerwony Krzyż – Lubelski Oddział Okręgowy.
Efekty realizacji	W 2025 roku programem objęto łącznie 423 osoby z terenu Krasnegostawu. W ramach programu: <ul style="list-style-type: none"> • zorganizowano 4 transporty żywności z magazynów Polskiego Czerwonego Krzyża – Lubelskiego Oddziału Okręgowego, • nieodpłatnie przekazano 17 454,08 kg żywności z Polskiego Czerwonego Krzyża – Lubelskiego Oddziału Okręgowego, • zorganizowano 1 warsztat kulinarny dla 30 osób.
Łączny koszt/źródła finansowania	111 921,62 zł – wartość artykułów przekazanych przez Polski Czerwony Krzyż – Lubelski Oddział Okręgowy w ramach Europejskiego Funduszu Pomocy Najbardziej Potrzebującym.

10. Program „ASYSTENT OSOBISTY OSOBY Z NIEPEŁNOSPRAWNOŚCIĄ” dla Jednostek Samorządu Terytorialnego - edycja 2025 - adresowany do osób z niepełnosprawnością posiadających orzeczenie o znacznym lub umiarkowanym stopniu niepełnosprawności. Głównym celem programu jest wprowadzenie usług asystencji osobistej, jako formy ogólnodostępnego wsparcia w wykonywaniu codziennych czynności oraz funkcjonowaniu w życiu społecznym.

Grupa docelowa	59 osobowa grupa osób z niepełnosprawnością posiadających orzeczenie o znacznym lub umiarkowanym stopniu niepełnosprawności.
Forma realizacji	Wprowadzenie usługi asystenta, jako formy ogólnodostępnego wsparcia dla osób z niepełnosprawnością, które miały możliwość skorzystania z pomocy asystenta, m.in. przy wykonywaniu codziennych czynności czy podejmowaniu aktywności społecznej. Do zadań asystenta należały, m.in. pomoc w wyjściu, powrocie oraz w dojazdach, np. na rehabilitację i zajęcia terapeutyczne lub do ośrodków kultury, pomoc w zakupach i w załatwieniu spraw urzędowych. Usługa asystenta osobistego realizowana była przez 7 dni w tygodniu.
Partnerzy	Fundusz Solidarnościowy, Polski Czerwony Krzyż – Lubelski Oddział Okręgowy.
Efekty realizacji	W 2025 roku Miejski Ośrodek Pomocy Społecznej w Krasnymstawie kontynuował realizację programu „Asystent osobisty osoby z niepełnosprawnością” dla JST – edycja 2025. W ramach powyższego programu objęto wsparciem 59 osób na rzecz, których wykonano 31 265 godzin usług. Usługi świadczyły osoby wskazane przez osobę z niepełnosprawnością, posiadające, co najmniej półroczną praktykę w pracy z osobami z niepełnosprawnością lub osoby posiadające dyplom potwierdzający uzyskanie kwalifikacji w zawodzie asystent osoby niepełnosprawnej, opiekun medyczny, pedagog, terapeuta, pielęgniarka, zatrudnione w ramach umowy zlecenie. Koszt jednej godziny zegarowej usług asystenta wyniósł 50 zł, wraz z kosztami pracodawcy. Usługi asystenckie świadczone były przez Polski Czerwony Krzyż – Lubelski Oddział Okręgowy, który wyłoniony został w drodze otwartego konkursu ofert.
Łączny koszt/źródła finansowania	1 744 244,53 zł - środki Państwowego Funduszu Celowego.

11. Program „OPIEKA WYTCHNIENIOWA” dla Jednostek Samorządu Terytorialnego - edycja 2025 – adresowany do członków rodzin/opiekunów dzieci posiadających aktualne orzeczenie o niepełnosprawności oraz do członków rodzin/opiekunów osób z niepełnosprawnością posiadających orzeczenie o znacznym stopniu niepełnosprawności albo orzeczenie równoważne. Usługi opieki

wytchnieniowej przysługiwały w przypadku zamieszkiwania członka rodziny lub opiekuna we wspólnym gospodarstwie domowym z osobą z niepełnosprawnością i sprawującą całodobową opiekę nad nią.

Grupa docelowa	15 osobowa grupa rodzin/opiekunów sprawujących całodobową opiekę nad osobą z niepełnosprawnością.
Forma realizacji	Wprowadzenie usługi opiekuna, jako formy uzyskania doraźnej, czasowej pomocy w formie usługi opieki wytchnieniowej. Powyższa usługa realizowana była przez 7 dni w tygodniu.
Partnerzy	Fundusz Solidarnościowy.
Efekty realizacji	W 2025 roku Miejski Ośrodek Pomocy Społecznej w Krasnymstawie kontynuował realizację programu "Opieka wytchnieniowa" dla JST – edycja 2025. W ramach powyższego programu wykonano 3 200 godzin usług na rzecz 15 uczestników. Usługi świadczyły osoby posiadające dyplom potwierdzający uzyskanie kwalifikacji w zawodzie asystenta osoby niepełnosprawnej/pielęgniarka lub innym, zapewniającym realizację usługi opieki wytchnieniowej w zakresie adekwatnym do indywidualnych potrzeb osoby niepełnosprawnej lub osoby posiadającej, co najmniej roczne, udokumentowane doświadczenie w udzielaniu bezpośredniej pomocy/opieki osobom z niepełnosprawnością, które zatrudnione zostały w ramach umowy zlecenie. Koszt jednej godziny zegarowej usług opiekuna wyniósł 50 zł wraz z kosztami pracodawcy.
Łączny koszt/źródła finansowania	163 200 zł - środki Państwowego Funduszu Celowego.

3.1.5. Prowadzenie Miejskiego Zespołu Interdyscyplinarnego

Uchwałą Rady Miasta Krasnystaw z dnia 14 września 2023 roku w sprawie trybu i sposobu powoływania oraz odwoływania członków Zespołu Interdyscyplinarnego w Krasnymstawie oraz Zarządzeniem Nr 205/2025 Burmistrza Krasnegostawu z dnia 26 listopada 2025 roku zmieniającym Zarządzenie Nr 155/2023 Burmistrza Krasnegostawu z dnia 15 września 2023 roku w sprawie powołania Zespołu Interdyscyplinarnego został powiększony skład Zespołu o jednego przedstawiciela reprezentującego pomoc społeczną. W skład Zespołu aktualnie wchodzi 15 przedstawicieli instytucji i organizacji działających na rzecz przeciwdziałania przemocy domowej, w tym:

- **jednostki organizacyjnej pomocy społecznej** (5 osób z Miejskiego Ośrodka Pomocy Społecznej w Krasnymstawie),
- **oświaty** (1 osoba z Publicznej Szkoły Podstawowej Nr 1, 1 osoba z Publicznej Szkoły Podstawowej Nr 4, 1 osoba z Publicznej Szkoły Podstawowej Nr 5 oraz 1 osoba z Poradni Psychologiczno – Pedagogicznej w Krasnymstawie),

- **ochrony zdrowia** (1 osoba z Samodzielnego Publicznego Zespołu Opieki Zdrowotnej w Krasnymstawie),
- **policii** (1 osoba z Komendy Powiatowej Policji w Krasnymstawie),
- **gminnej komisji rozwiązywania problemów alkoholowych** (1 osoba z Miejskiej Komisji Rozwiązywania Problemów Alkoholowych w Krasnymstawie),
- **kuratorzy sądowi** (1 osoba z Sądu Rejonowego w Krasnymstawie),
- **organizacji pozarządowych** (1 osoba z Krasnostawskiego Stowarzyszenia Klub Abstynenta „Odnowa” oraz 1 osoba z Fundacji Winda w Krasnymstawie).

Zgodnie z ustawą o przeciwdziałaniu przemocy domowej obsługę organizacyjno - techniczną i finansową Zespołu zapewnia Miejski Ośrodek Pomocy Społecznej w Krasnymstawie.

W 2025 roku Miejski Zespół Interdyscyplinarny w Krasnymstawie obradował 6 razy. Na posiedzeniach członkowie Zespołu omawiali problemy pojawiające się w trakcie realizacji zadań zawartych w ustawie o przeciwdziałaniu przemocy domowej oraz działań dotyczących przeciwdziałaniu przemocy domowej. W okresie sprawozdawczym do Miejskiego Zespołu Interdyscyplinarnego wpłynęło **31 "Niebieskich Kart - A"**. Liczbę sporządzonych Niebieskich Kart - A przez przedstawicieli poszczególnych podmiotów wszczynających procedurę przedstawia poniższa ilustracja graficzna:

Schemat nr 2. Liczba wypełnionych "Niebieskich Kart - A" przez uprawnione podmioty



Łącznie w 2025 roku prowadzono procedurę **64** Niebieskich Kart, z czego **31** kart wpłynęło nowych (33 karty z lat 2023/2024). Niebieskie Karty założone zostały

dla 74 osób. Utworzono 68 grup diagnostyczno - pomocowych w celu rozwiązania problemów związanych z wystąpieniem przemocy domowej w indywidualnych przypadkach. W pracach grup uczestniczyli specjaliści zajmujący się problematyką przemocy domowej, m. in. psychologzy, pedagodzy, pracownicy socjalni, asystenci rodziny, dzielnicowi, kuratorzy sądowi, itp. W całym roku przeprowadzono 215 posiedzeń grup diagnostyczno - pomocowych. Ponadto w okresie sprawozdawczym przekazano 3 formularze "Niebieskiej Karty - A" po już zakończonym postępowaniu, a w trakcie prowadzonych działań monitorujących. W 1 przypadku została po raz kolejny wszczęta procedura Niebieskiej Karty w rodzinie, pomimo już zakończonych działań monitorujących trwających 9 miesięcy. Natomiast w 1 przypadku formularz "NK - A" został przekazany do wykorzystania w działaniach podejmowanych w rodzinie w ramach już funkcjonującej grupy (ponownie przekazany formularz Niebieskiej Karty w trakcie pracy grupy). Ponadto w 3 przypadkach procedura Niebieskiej Karty została wszczęta wzajemnie przez członków rodziny (małżonków, partnerów, rodzic/pełnoletnie dziecko). Na posiedzeniach grup diagnostyczno - pomocowych wypełniono 16 formularzy „Niebieskiej Karty - C” z osobami doznającymi przemocy domowej oraz 15 formularzy „Niebieskiej Kart - D” z osobami stosującymi przemoc domową. Wśród osób dotkniętych przemocą domową występowała zdecydowana przewaga kobiet. Na 74 osób, którym założono Niebieskie Karty 9 osób doświadczających to mężczyźni, a 42 to kobiety. Natomiast 23 Niebieskich Kart dotyczyło przemocy wobec dzieci.

Łącznie w 2025 roku zamknięto **29** Niebieskich Kart uwzględniając 2 krotne zamknięcie karty w 1 przypadku. W 15 przypadkach zastosowano procedurę zamknięcia na skutek ustania przemocy domowej i uzasadnionego przypuszczenia, że zaprzestano dalszego stosowania przemocy domowej. W 1 przypadku nastąpiło odstąpienie od dalszych działań. W pozostałych 13 przypadkach uruchomiono procedurę zamknięcia wobec braku zasadności podejmowania działań. Zamknięto 17 kart z 2024 r., oraz 12 kart z 2025 r., które zgodnie z nowymi przepisami zostały objęte działaniami monitorującymi przez okres **9** miesięcy. Łącznie działaniami monitorującymi objęto **38** „NK”, w tym 2 karty zakończone w 2023 r., 4 karty zakończone w 2024 r. oraz 32 karty zakończone w 2025 r. W okresie sprawozdawczym zakończono **30** spraw po 9 miesięcznym monitoringu. W ramach pracy grup diagnostyczno - pomocowych skierowano 1 osobę do Miejskiej Komisji Rozwiązywania Problemów Alkoholowych w Krasnymstawie. Ponadto podejmowano szereg działań motywacyjnych i kierujących, m.in. do: złożenia (indywidualnie) wniosków

do MKRPA, Prokuratora o czyn z art. 207 K. k., działań terapeutycznych w Fundacji Winda w Krasnymstawie, Krasnostawskim Stowarzyszeniu Klub Abstynenta „Odnowa” oraz Poradni Uzależnień w Krasnymstawie. Kierowano również do Poradni Psychologiczno – Pedagogicznej w Krasnymstawie, Punktu Interwencji Kryzysowej w Krasnymstawie oraz Centrum Zdrowia Psychicznego w Krasnymstawie.

W omawianym okresie sprawozdawczym na dofinansowanie funkcjonowania Miejskiego Zespołu Interdyscyplinarnego w Krasnymstawie uzyskano dotację celową w ramach Rządowego Programu Przeciwdziałania Przemocy Domowej na lata 2024 – 2030 w wys. **6 000 zł**. Dodatkowo na prowadzenie działań interwencyjnych w zakresie przeciwdziałania przemocy domowej otrzymano dofinansowanie z Miejskiego Programu Profilaktyki i Rozwiązywania Problemów Alkoholowych na 2025 rok w wys. **1 709 zł**.

Łączny koszt prowadzonych zadań z zakresu przeciwdziałania przemocy domowej w 2025 roku wyniósł **24 800 zł**.

Szczegółową informację z zakresu wdrażania Gminnego Programu Przeciwdziałania Przemocy Domowej i Ochrony Osób Doznających Przemocy Domowej dla Miasta Krasnostaw na lata 2021 - 2030 za rok 2025 stanowi załącznik nr 2 do niniejszego sprawozdania.

3.1.6. Ośrodki wsparcia działające w strukturze MOPS

Ośrodki wsparcia są zadaniami własnymi gminy.

Mieszkania Wspomagane

Mieszkania Wspomagane są formą pomocy społecznej przygotowującą osoby tam przebywające pod opieką specjalistów do prowadzenia samodzielnego życia i funkcjonowania w środowisku w integracji ze społecznością lokalną. Mieszkania przeznaczone są dla 6 osób mieszkańców miasta, którzy ze względu na trudną sytuację życiową, wiek, niepełnosprawność lub chorobę potrzebują wsparcia w codziennym funkcjonowaniu, ale nie wymagają usług w zakresie świadczonej przez jednostki całodobowej opieki. Skierowanie do powyższych mieszkań odbywało się w drodze decyzji administracyjnej.

W 2025 roku z tej formy pomocy skorzystało **5** osób, które posiadały jednoosobowe pokoje ze wspólnym aneksem kuchennym i łazienką, w tym dwa pomieszczenia przystosowane dla osób niepełnosprawnych ruchowo. Wszystkim mieszkańcom zapewniono

wsparcie w formie realizacji usług opiekuńczych w wymiarze łącznie nie krócej niż 3 godzinny dziennie w dni robocze i 3 godziny w soboty, niedziele i święta. Wsparcie to dostosowane jest do indywidualnych potrzeb życiowych (pomoc w podstawowych czynnościach życiowych, utrzymanie czystości, pielęgnacja w chorobie i inne) w sposób gwarantujący poczucie godności, wolności, intymności i poczucia bezpieczeństwa.

W 2025 roku pracownicy socjalni opracowali indywidualne programy wsparcia dla 5 mieszkańców, które podlegały ocenie raz na 3 miesiące. Realizacja indywidualnych programów wsparcia obejmowała działania mające na celu naukę i trening codziennych czynności związanych z normalnym codziennym funkcjonowaniem w Mieszkanie Wspomagany. Mieszkańcy pod okiem opiekunki i pracownika socjalnego uczyli się, m. in. planowania i robienia zakupów żywnościowych, sprzątanania, prania, utrzymania higieny osobistej, dbałości o swój wygląd, dbałości o zdrowie (wizyty u lekarzy, dentysty, przestrzeganie terminów brania leków), zagospodarowania czasu wolnego z wykorzystaniem usług dostępnych w środowisku lokalnym. Dzięki zapewnieniu wsparcia, tj. realizacji usług opiekuńczych i pracy socjalnej pracownika socjalnego osiągnięto wzrost samodzielności i dojrzałości mieszkańców, wzrost pewności siebie i poczucia własnej wartości.

Łączny koszt utrzymania mieszkań w 2025 roku wyniósł **53 228 zł**.

Dzienny Dom Pomocy Społecznej

Dzienny Dom Pomocy Społecznej w Krasnymstawie jest ośrodkiem wsparcia, który dysponuje **50** miejscami. Swoją działalnością wspiera seniorów poprzez zapewnienie codziennego pobytu z wyżywieniem, pomocy w zaspokojeniu potrzeb życiowych oraz organizacji czasu wolnego i aktywizacji. W 2025 roku placówka funkcjonowała pięć dni w tygodniu (od poniedziałku do piątku w godzinach 8⁰⁰ - 16⁰⁰). Łącznie z oferty placówki skorzystały **62** osoby w przedziale wiekowym 61 - 94 lat. Uczestnicy Dziennego Domu Pomocy Społecznej w Krasnymstawie korzystali z różnych form usług, do których należały:

- **zajęcia z terapeutą zajęciowym,**
- **zajęcia komputerowe,**
- **spotkania z funkcjonariuszem policji,**
- **zajęcia rehabilitacyjno – ruchowe,**
- **biblioterapia,**
- **zajęcia muzyczne,**
- **zajęcia z małych form teatralnych i kabaretowych,**
- **warsztaty tematyczne,**

• **działalność kulturalno - rekreacyjna.**

Ponadto Dzienny Dom Pomocy Społecznej w Krasnymstawie świadczył usługi socjalne w postaci ośmiogodzinnej opieki, w tym ciepłego posiłku, kawy, herbaty, drobnego poczęstunku oraz pomocy i wsparcia w załatwianiu spraw osobistych, urzędowych oraz pomoc przy formalnościach związanych z korzystaniem z programów i projektów dedykowanych osobom starszym i z niepełnosprawnością.

W roku 2025 przeprowadzono ogółem **57** przedsięwzięć, do najważniejszych z nich należały:

Tabela nr 6. Przedsięwzięcia DDPS, które na stałe wpisały się w kalendarium imprez i wydarzeń

LP.	NAZWA	ADRESACI /osoby starsze/
1.	▪ Spotkanie z okazji „Tłustego czwartku”	30
2.	▪ Spotkanie z okazji „Dnia Kobiet”	50
3.	▪ Spotkanie z okazji „Dnia Mężczyzn”	50
4.	▪ XXIII Biesiada Integracyjna dla osób starszych”	180
5.	▪ Spotkanie andrzejkowe	50
6.	▪ Spotkanie mikołajkowe	30
7.	▪ Spotkanie wigilijne	80
8.	▪ Spotkania imieninowo - urodzinowe (23 spotkania w 2025 roku)	35

Podopieczni Dziennego Domu Pomocy Społecznej w Krasnymstawie uczestniczyli również w szeregu wyjazdów: rozrywkowo - kulturalnych oraz wycieczek rekreacyjno - wypoczynkowych. Ponadto brali udział w 11 przedsięwzięciach zorganizowanych w ramach IX Senioriady Krasnostawskiej. W ramach działalności placówki funkcjonuje także kuchnia, która w 2025 roku wydała 24 948 posiłków w postaci pełnego obiadu na potrzeby uczestników *Dziennego Domu Pomocy Społecznej, Środowiskowego Domu Samopomocy, Mieszkań Wspomaganych oraz podopiecznych Miejskiego Ośrodka Pomocy Społecznej* objętych wieloletnim rządowym programem „Posiłek w szkole i domu” na lata 2024 - 2028.

W 2025 roku na utrzymanie Dziennego Domu Pomocy Społecznej wydatkowano kwotę **689 192,87 zł.**

3.2. Realizacja świadczeń rodzinnych, wychowawczych i funduszu alimentacyjnego

3.2.1. Świadczenia rodzinne

Świadczenia rodzinne są zadaniami zleconymi gminie. W 2025 roku na wypłatę świadczeń rodzinnych wraz z jednorazowym świadczeniem z tytułu urodzenia dziecka, u którego zdiagnozowano ciężkie i nieodwracalne upośledzenia albo nieuleczalną chorobę zagrażającą życiu, które powstały w prenatalnym okresie rozwoju dziecka lub w czasie porodu przeznaczono kwotę **6 316 370,17 zł** oraz wydano w tym zakresie **574** decyzje administracyjne dla **600 rodzin**. Analizę wypłaconych świadczeń rodzinnych przedstawia poniższa tabela:

Tabela nr 7. Struktura wypłaconych świadczeń rodzinnych⁹

Lp.	WYSZCZEGÓLNIENIE	Liczba dzieci/osób uprawnionych	Kwota wypłaconych świadczeń w ciągu roku [zł]
I. ZASIŁKI RODZINNE WRAZ Z DODATKAMI			
1.	Zasiłki rodzinne	240	327 924,56
2.	Dodatki do zasiłku rodzinnego z tytułu:		
2.1.	Urodzenia dziecka - 1 000 zł	14	13 194,13
2.2.	Opieki nad dzieckiem w okresie korzystania z urlopu wychowawczego - 400 zł	1	3 942
2.3.	Samotnego wychowywania dziecka - 193 zł lub 273 zł na dziecko niepełnosprawne	17	38 515,56
2.4.	Wychowywania dziecka w rodzinie wielodzietnej na trzecie i kolejne dziecko uprawnione do zasiłku rodzinnego - 95 zł	57	63 295,29
2.5.	Kształcenie i rehabilitacja dziecka niepełnosprawnego do 5 roku życia - 90 zł	2	1 980

⁹Dane pochodzące ze sprawozdania finansowo - rzeczowego - świadczenia rodzinne za 2025 rok

2.6.	Kształcenie i rehabilitacja dziecka niepełnosprawnego powyżej 5 roku życia - 110 zł	18	23 968,50
2.7.	Rozpoczęcia roku szkolnego - 100 zł	161	15 434,56
2.8.	Podjęcia przez dziecko nauki poza miejscem zamieszkania na pokrycie wydatków związanych z zamieszkaniem w miejscowości, w której znajduje się siedziba szkoły - 113 zł	5	5 053,07
2.9.	Podjęcia przez dziecko nauki poza miejscem zamieszkania na pokrycie wydatków związanych z dojazdem do miejscowości, w której znajduje się siedziba szkoły - 69 zł	4	2 560,50
3.	Świadczenia opiekuńcze		
3.1.	Zasiłki pielęgnacyjne	498	1 289 213
3.2.	Świadczenia pielęgnacyjne	65	2 555 791
3.3.	Nowe świadczenie pielęgnacyjne	31	1 246 378
4.	Świadczenie rodzicielskie	16	174 674
5.	Jednorazowa zapomoga z tytułu urodzenia dziecka (1 000 zł)	32	32 000
6.	Składki na ubezpieczenia odprowadzane od świadczeń pielęgnacyjnych w związku z koniecznością opieki nad osobą niepełnosprawną		
6.1.	Emerytalno - rentowe	47	510 446
7.	Jednorazowe świadczenie z tytułu urodzenia się dziecka, u którego zdiagnozowano ciężkie i nieodwracalne upośledzenia albo nieuleczalną chorobę zagrażającą życiu, które powstały w prenatalnym okresie rozwoju dziecka lub w czasie porodu*	3	12 000

- świadczenie na podstawie ustawy o wspieraniu kobiet w ciąży i rodzin "Za życiem", która obowiązuje od 1 stycznia 2017 roku.

W ramach wypłaconych świadczeń rodzinnych ok. 42 rodziny skorzystały ze świadczeń rodzinnych w wyniku przeliczenia dochodu na zasadach "złotówka za złotówkę", tj. rodziny, które przekroczyły próg dochodowy, nie straciły wsparcia finansowego państwa (ich świadczenia będą stopniowo obniżane wraz ze wzrostem dochodów). Przekroczenie nie mogło być wyższe niż suma otrzymywanych świadczeń.

Poza wymienionymi świadczeniami zgodnie z ustawą o świadczeniach rodzinnych oraz w ramach realizacji ustawy o powszechnym ubezpieczeniu społecznym i zdrowotnym w 2025 roku odprowadzono ubezpieczenie zdrowotne od świadczeń pielęgnacyjnych za **33** osoby na łączną kwotę **120 256 zł**.

W 2025 roku tut. Ośrodek kontynuował wypłatę świadczeń rodzinnych dla obywateli Ukrainy zgodnie z art. 26 ust. 1 pkt. 1 ustawy z dnia 12 marca 2022 roku o pomocy obywatelom Ukrainy w związku z konfliktem zbrojnym na terytorium tego państwa. W analizowanym okresie sprawozdawczym przyjęto w powyższym zakresie **14** wniosków. Wydano **19** decyzji administracyjnych. Łącznie na wypłatę świadczeń rodzinnych przeznaczono kwotę **66 906 zł**.

Tabela nr 8. Struktura wypłaconych świadczeń rodzinnych dla obywateli Ukrainy¹⁰

Lp.	WYSZCZEGÓLNIENIE	Liczba świadczeń	Kwota wypłaconych świadczeń w ciągu roku [zł]
I. ZASIŁKI RODZINNE WRAZ Z DODATKAMI			
1.	Zasiłki rodzinne	200	23 756
2.	<i>Dodatki do zasiłku rodzinnego z tytułu:</i>		
2.1.	Samotnego wychowywania dziecka - 193 zł lub 273 zł na dziecko niepełnosprawne	40	7 720
2.2.	Rozpoczęcia roku szkolnego - 100 zł	15	1 500
2.3.	Wychowywania dziecka w rodzinie wielodzietnej na trzecie i kolejne dziecko uprawnione do zasiłku rodzinnego - 95 zł	76	7 220

¹⁰Dane pochodzące ze sprawozdania świadczenia rodzinne za 2025 rok – Fundusz Pomocy

2.4	Kształcenie i rehabilitacja dziecka niepełnosprawnego powyżej 5 roku życia - 110 zł	21	2 310
3.	Świadczenie rodzicielskie	20	18 356
4.	Świadczenia opiekuńcze		
4.1.	Zasiłek pielęgnacyjny	28	6 044

3.2.2. Świadczenia wychowawcze 800 plus

Pomimo przekazania obsługi wniosków o świadczenie wychowawcze do Zakładu Ubezpieczeń Społecznych, Miejski Ośrodek Pomocy Społecznej w Krasnymstawie w 2025 roku realizował wypłaty świadczeń przyznanych na podstawie decyzji Wojewody Lubelskiego w ramach koordynacji systemów zabezpieczenia społecznego lub w przypadku braku koordynacji za okresy archiwalne. W 2025 roku z tego tytułu poniesiono wydatki w wysokości **15 868,91 zł**, w tym w ramach koordynacji wypłacono 32 świadczenia na kwotę 14 983,16 zł.

3.2.3. Fundusz alimentacyjny

Świadczenia alimentacyjne są zadaniami zleconymi gminie. W 2025 roku na wypłatę świadczeń z funduszu alimentacyjnego przeznaczono kwotę **499 545 zł** i wydano **71** decyzji administracyjnych dla **79 osób uprawnionych**. Świadczenia przyznawane były na okres 12 miesięcy, tj. od 01 października do 30 września następnego roku kalendarzowego. Analizę wypłaconych świadczeń z funduszu alimentacyjnego przedstawia poniższa tabela:

Tabela nr 9. Struktura wypłaconych świadczeń z funduszu alimentacyjnego¹¹

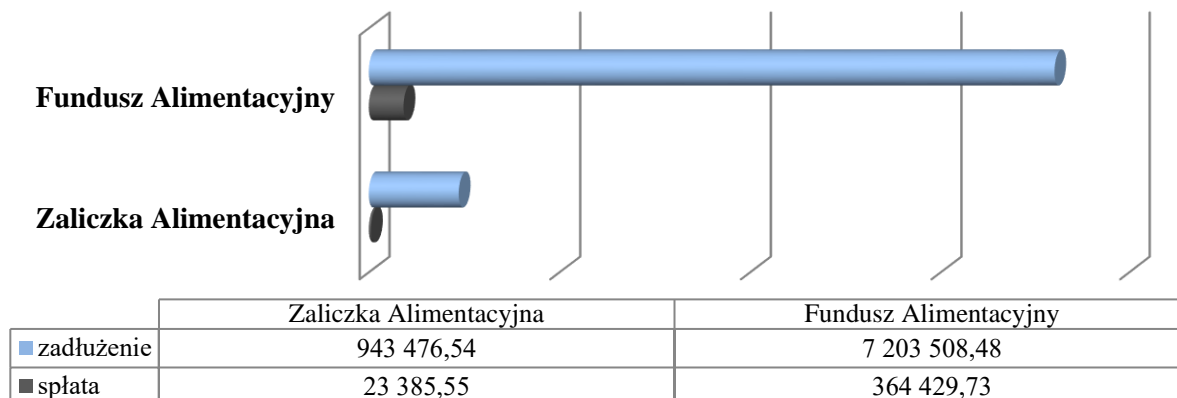
WYSZCZEGÓLNIENIE	Liczba rodzin	Liczba osób uprawnionych do świadczenia alimentacyjnego	Kwota wypłaconych świadczeń [zł]
Świadczenia z funduszu alimentacyjnego	51	79	499 545

¹¹Dane pochodzące ze sprawozdania zbiorczego z realizacji zadań przewidzianych w ustawie o pomocy osobom uprawnionym do alimentów za 2025 rok

W 2025 roku **55** dłużnikom alimentacyjnym wydano decyzje nakazujące zwrot wypłaconych osobom uprawnionym świadczeń alimentacyjnych przez tut. Ośrodek.

Na dzień 31.12.2025 roku kwota zadłużenia oraz spłaty przedstawiała się następująco:

Wykres nr 14. Struktura zadłużenia oraz spłat świadczeń alimentacyjnych



W 2025 roku zmarło 4 dłużników alimentacyjnych wobec tego powyższe salda uwzględniają kwoty wyksięgowane z ogólnego zadłużenia dłużników alimentacyjnych.

Ponadto prowadzono ogółem postępowania wobec **55** dłużników. W celu poprawy ściągальności zadłużenia prowadzone były przez Ośrodek różnorodne działania, m.in.

Tabela nr 10. Formy podjętych działań wobec dłużników alimentacyjnych¹²

ZAKRES DZIAŁAŃ	Liczba działań
Skierowanie wniosków mających na celu aktywizację zawodową dłużników alimentacyjnych zamieszkałych na terenie miasta.	10
Przekazanie komornikowi sądowemu informacji mających wpływ na skuteczniejszą egzekucję zasądzonych alimentów.	4
Wystąpienie do organów właściwych o podjęcie działań w stosunku do dłużników alimentacyjnych zamieszkałych na terenie innych gmin.	31
Skierowanie wniosków do komorników sądowych o wszczęcie/przyłączenie się do postępowania egzekucyjnego dłużników alimentacyjnych.	56
Zgłoszenie dłużników alimentacyjnych do InfoMonitora (centralnej ewidencji dłużników), Krajowego Biura Informacji Gospodarczej, Krajowego Rejestru Długów, ERIF Biuro Informacji Gospodarczej.	12 m-cy

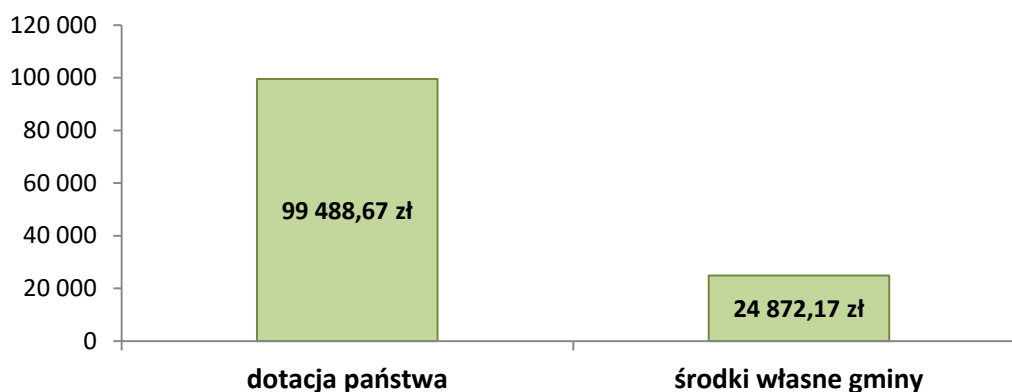
¹²Tamże

Ponadto w 2025 roku tut. Ośrodek we współpracy z komornikami sądowymi prowadził 3 postępowania egzekucyjne z nieruchomości dłużników. Organ w dalszym ciągu będzie podejmował wszelkie możliwe przewidziane przepisami ustawy czynności, które doprowadzą do jak największej ściągłości należności alimentacyjnych. W skutek prowadzenia wszelkich czynności wobec dłużników w 2025 roku ściągłość alimentów wyniosła 95,43%.

3.3. Pomoc materialna o charakterze socjalnym dla uczniów

W 2025 roku zgodnie z ustawą o systemie oświaty oraz Uchwały Nr XXIII/170/2020 Rady Miasta Krasnystaw z dnia 30 listopada 2020 roku w sprawie regulaminu udzielania pomocy materialnej o charakterze socjalnym dla uczniów zamieszkałych na terenie miasta Krasnystaw, Miejski Ośrodek Pomocy Społecznej w Krasnymstawie realizował zadania polegające na przyznawaniu pomocy materialnej dla uczniów o charakterze socjalnym w formie stypendiów szkolnych oraz zasiłków szkolnych, które stanowią zadania własne gminy. W okresie od miesiąca stycznia do czerwca 2025 roku na II semestr roku szkolnego wydano 79 decyzji administracyjnych, w tym 71 przyznających stypendium szkolne oraz 1 decyzję przyznającą zasiłek szkolny na kwotę 77 160,84 zł. Natomiast w okresie od września do grudnia 2025 roku na I semestr roku szkolnego wydano 60 decyzji administracyjnych, w tym 55 przyznających stypendium szkolne na kwotę 47 200 zł. Nie realizowano pomocy materialnej o charakterze socjalnym dla uczniów w formie zasiłku szkolnego. Łącznie w 2025 roku na realizację powyższej pomocy materialnej o charakterze socjalnym wydano 140 decyzji administracyjnych dla 127 uczniów.

Łącznie w 2025 roku na realizację powyższych świadczeń na terenie miasta wydatkowana została kwota **124 360,84 zł**. Szczegółowe źródła finansowania przedstawia poniższy wykres.

Wykres nr 15. Źródła finansowania pomocy materialnej dla uczniów o charakterze socjalnym w roku 2025

Ponadto w okresie od miesiąca stycznia do czerwca 2025 roku na II semestr roku szkolnego wpłynęło 12 wniosków o przyznanie stypendium szkolnego dla dzieci pochodzących z terytorium Ukrainy. Wydano 4 decyzje administracyjne przyznające stypendium szkolne na kwotę 5 660 zł.

Natomiast w okresie od września do grudnia 2025 roku na I semestr roku szkolnego wpłynęło 7 wniosków o przyznanie stypendium szkolnego dla dzieci pochodzących z terytorium Ukrainy. Wydano 7 decyzji administracyjnych przyznających stypendium szkolne na kwotę 6 640 zł. Łącznie na realizację powyższej pomocy materialnej o charakterze socjalnym wydatkowano kwotę **12 300 zł** pochodzącą ze środków Funduszu Pomocy.

3.4. Karta Dużej Rodziny - program wspierania rodzin wielodzietnych

W 2025 roku Miejski Ośrodek Pomocy Społecznej w Krasnymstawie kontynuował realizację Karty Dużej Rodziny oraz obowiązującego na terenie miasta Krasnystaw programu „Karta Dużej Rodziny 3 Plus”. Szczegółowe dane dotyczące niniejszej tematyki przedstawiają poniższe zestawienia tabelaryczne.

Tabela nr 11. Zestawienie wydanych Ogólnopolskich Kart Dużej Rodziny

WYSZCZEGÓLNIENIE	Liczba rodzin	Liczba kart	
		Karta tradycyjna	Karta elektroniczna
Ogólnopolska Karta Dużej Rodziny	48	100	102

Tabela nr 12. Zestawienie wydanych Kart Dużej Rodziny 3 Plus

WYSZCZEGÓLNIENIE	Liczba rodzin	Liczba kart
Karta Dużej Rodziny 3 Plus	14	69

Ponadto Miejski Ośrodek Pomocy Społecznej w Krasnymstawie realizował zadanie wynikające z Uchwały Nr X/61/2015 Rady Miasta Krasnystaw z dnia 08 września 2015 roku w sprawie samorządowego programu wsparcia rodzin wielodzietnych, polegającego na pomocy finansowej w postaci dopłaty do opłaty za gospodarowanie odpadami komunalnymi dla rodzin wielodzietnych zamieszkujących na terenie miasta Krasnystaw. W 2025 roku do tut. Ośrodka wpłynęło **61** wniosków, które zostały rozpatrzone pozytywnie na łączną kwotę **17 134 zł**.

3.5. Realizacja programu „Czyste powietrze”

Miejski Ośrodek Pomocy Społecznej w Krasnymstawie od pięciu lat realizuje program „Czyste powietrze” poprzez wydawanie zaświadczeń o wysokości przeciętnego miesięcznego dochodu przypadającego na jednego członka gospodarstwa domowego na podstawie ustawy z dnia 27 kwietnia 2001 roku Prawo ochrony środowiska (Dz. U. z 2025 r. poz. 647, z późn. zm.). W 2025 roku w powyższym zakresie wpłynęło **61** żądań wydania zaświadczenia. W powyższym zakresie wydano:

- 9 zaświadczeń dla gospodarstwa jednoosobowego,
- 52 zaświadczenia dla gospodarstwa wieloosobowego.

3.6. Realizacja bonu ciepłowniczego

W 2025 roku zgodnie z ustawą z dnia 12 września 2025 roku o bonie ciepłowniczym oraz zmianie niektórych ustaw w celu ograniczenia wysokości cen energii elektrycznej, Miejski Ośrodek Pomocy Społecznej w Krasnymstawie przystąpił do realizacji bonu, który miał przysługiwać osobom korzystającym z ciepła dostarczanego przez system ciepłowniczy. Wnioskodawcy musieli spełnić dwa kryteria: jedno dotyczyło uzyskanego dochodu, drugie jednostkowej ceny ciepła netto obowiązującej w rozliczeniach z odbiorcami ciepła w danym systemie ciepłowniczym przekraczająca 170 zł za 1 GJ. Z informacji udzielonej przez Zarząd Krasnostawskiej Spółdzielni Mieszkaniowej umieszczonej zgodnie z ust. 10 ustawy o bonie ciepłowniczym oraz zmianie niektórych ustaw w celu ograniczenia wysokości

cen energii elektrycznej ceny jednostkowe nie przekroczyły 170 zł za 1 GJ tym samym ww. świadczenie na terenie miasta Krasnymstaw nie było realizowane.

W ramach programu do Miejskiego Ośrodka Pomocy Społecznej w Krasnymstawie wpłynęły 3 wnioski. W przebiegu postępowania administracyjnego 2 wnioski pozostały bez rozpatrzenia, a 1 został umorzony na wniosek wnioskodawcy.

3.7. Realizacja dodatków mieszkaniowych

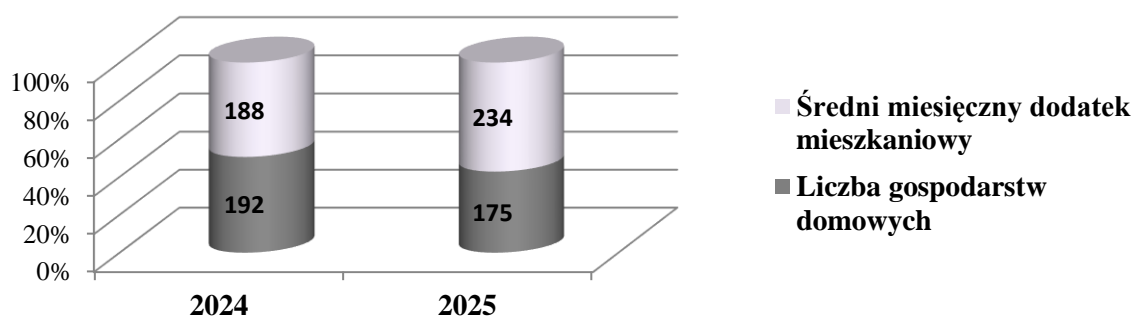
Dodatki mieszkaniowe są zadaniami własnymi gminy. W 2025 roku na wypłatę dodatków mieszkaniowych wydatkowano kwotę **283 268,11 zł** i wydano **247** decyzji administracyjnych, w tym 231 decyzji przyznających, 14 odmownych oraz 2 decyzje o umorzeniu postępowania. Średnia miesięczna wysokość dodatku mieszkaniowego w 2025 roku kształtowała się na poziomie **234 zł** na lokal. Pomocą w formie dodatku mieszkaniowego objęto **175** gospodarstw domowych. Dodatek mieszkaniowy przyznawany był na okres 6 miesięcy. Analizę wypłaconych dodatków przedstawia poniższa tabela i wykres:

Tabela nr 13. Struktura wypłaconych dodatków mieszkaniowych¹³

WYSZCZEGÓLNIENIE			Liczba wypłaconych dodatków mieszkaniowych	Kwota wypłaconych dodatków mieszkaniowych [zł]
Z tego w zasobie	Gminnym	1	164	40 623,48
	Spółdzielczym	2	570	100 779,51
	Wspólnot mieszkaniowych	3	410	114 780,12
	Prywatnym	4	11	3 822,34
	TBS	5	49	22 000,36
	Innym	6	5	1 280,30
Ogółem			1 209	283 286,11

¹³Dane pochodzące ze sprawozdania - dodatki mieszkaniowe za 2025 rok

Wykres nr 16. Dodatki mieszkaniowe w latach 2024 - 2025



Porównując dodatki mieszkaniowe na przełomie ostatnich dwóch lat zauważa się niewielki spadek liczby rodzin korzystających z tej formy pomocy.

3.8. Realizacja zadań wynikających z ustawy o wspieraniu rodziny i systemie pieczy zastępczej

3.8.1. Wsparcie rodziny

Miejski Ośrodek Pomocy Społecznej w Krasnymstawie na podstawie ustawy z dnia 9 czerwca 2011 roku o wspieraniu rodziny i systemie pieczy zastępczej (Dz. U. z 2025 r. poz. 49, z późn. zm.) kontynuuje zatrudnienie osób pracujących w charakterze asystentów rodziny, których głównym celem jest przede wszystkim motywacja, wsparcie, edukacja, doradztwo, informacja oraz pomoc rodzinom. W 2025 roku funkcję asystenta rodziny pełniły 2 osoby, zatrudnione na umowę o pracę w systemie zadaniowego czasu pracy. Na dofinansowanie wynagrodzeń asystentów uzyskano dotację z Ministerstwa Rodziny, Pracy i Polityki Społecznej w ramach rządowego programu wspierania rodziny „Asystent rodziny w 2025 roku”. W roku sprawozdawczym 24 rodziny korzystały z usług asystentów rodziny, w których wychowywało się 55 dzieci w wieku do 18 lat, w tym 1 rodzina zobowiązana została do współpracy z asystentem rodziny przez sąd. Wszystkie rodziny objęte wsparciem asystenta charakteryzowały się bezradnością w sprawach opiekuńczo - wychowawczych i prowadzenia gospodarstwa domowego.

Tabela nr 14. Liczba rodzin objętych wsparciem asystenta rodziny ¹⁴

Liczba rodzin, które korzystały z usług asystenta rodziny	Ogółem	24
Liczba rodzin objęta wsparciem asystenta rodziny	do 3 miesięcy,	0
	powyżej 3 miesięcy do 12 miesięcy,	3
	powyżej 12 miesięcy.	21
Liczba rodzin, z którymi asystent zakończył pracę	Ogółem	5
	ze względu na osiągnięcie celów,	2
	ze względu na zaprzestanie współpracy przez rodzinę,	3
	ze względu na brak efektów,	0
	ze względu na zmianę metody pracy.	0

Przeciętny miesięczny czas pracy asystenta z rodziną wyniósł 8 godzin. Koszt zatrudnienia asystentów rodziny za rok 2025 wraz z pochodnymi wyniósł **227 613 zł**, z tego: dotacja państwa 76 680 zł oraz środki własne gminy 150 933 zł.

3.8.2. System pieczy zastępczej

W 2025 roku Miejski Ośrodek Pomocy Społecznej w Krasnymstawie na podstawie decyzji Powiatowego Centrum Pomocy Rodzinie w Krasnymstawie pokrywał koszty związane z utrzymaniem **33** dzieci w pieczy zastępczej. W **23** rodzinach zastępczych (1 – zawodowej, 4 - niezawodowych i 18 - spokrewnionych) przebywało **25** dzieci. W rodzinnym domu dziecka przebywało **4** dzieci. Ponadto **4** dzieci przebywało w instytucjonalnej pieczy zastępczej (placówce opiekuńczo – wychowawczej typu socjalizacyjnego). Łączny koszt refundacji za rok 2025 wyniósł **266 500 zł** (środki własne gminy). Refundacja objęła dzieci umieszczone w pieczy zastępczej po 1 stycznia 2012 roku - z dniem obowiązywania ustawy o wspieraniu rodziny i systemie pieczy zastępczej.

3.8.3. Świetlica Wsparcia Dziennego dla Dzieci i Młodzieży

Świetlica Wsparcia Dziennego dla Dzieci i Młodzieży wchodzi w skład sekcji ds. wspierania rodziny. Placówka dysponuje 20 miejscami. Swoją działalnością wspiera rodziny poprzez objęcie dzieci i młodzieży opieką i wychowaniem, w trosce o ich harmonijny

¹⁴Dane pochodzące ze sprawozdania rzeczowo - finansowego zadań z zakresu wspierania rodziny i systemu pieczy zastępczej za 2025 rok

rozwój i przyszłą samodzielność życiową. W ubiegłym roku świetlica czynna była pięć dni w tygodniu (od poniedziałku do piątku w godzinach 11⁰⁰ - 17⁰⁰). Łącznie z oferty świetlicy skorzystało 20 wychowanków w przedziale wiekowym 7 - 15 lat. Średnio w miesiącu z oferty placówki skorzystało 17 wychowanków. W placówce organizowane były różne formy zajęć, do których należały:

- **pomoc i wsparcie w nauce** (odrabianie pracy domowej, wyrównywanie zaległości w nauce, reedukacja, nauka języków obcych),
- **zajęcia z fizjoterapeutą, terapeutą** (edukacyjne, profilaktyczne, korekcyjno – kompensacyjne oraz rozmowy indywidualne),
- **zajęcia taneczne,**
- **zajęcia rozwijające zainteresowania** (koła zainteresowań: plastyczne, taneczne, teatralne, modelarskie),
- **zajęcia relaksacyjne i sportowe** (spacery, gry zespołowe, gry zręcznościowe, tenis stołowy, itp.),
- **zajęcia rekreacyjne** (wycieczki i wyjazdy, imprezy okolicznościowe, ogniska, konkursy i bale),
- **zajęcia edukacyjne** (zgodnie z opracowanym planem pracy),
- **zapewnienie wsparcia i pomocy rodzicom** (mającym poważne trudności w wychowaniu dzieci, zagrożonych demoralizacją, przestępczością i uzależnieniami).

Wychowankowie świetlicy mieli także zapewnione dożywianie w formie podwieczorku. Wychowawcy motywowali dzieci do nauki, by pobyt w świetlicy nie sprowadzał się jedynie do zabawy i rozrywki, lecz przyczyniał się do osiągania przez wychowanków lepszych wyników w nauce. W opiece nad wychowankami kierowano się dobrem dzieci i współpracowano z rodzicami, placówkami oświatowymi, placówkami służby zdrowia, fundacjami, organizacjami pozarządowymi oraz pracownikami socjalnymi i asystentami rodziny.

W 2025 roku przeprowadzono ogółem **39** przedsięwzięć, do których należały, m.in.:

Tabela nr 15. Rodzaj imprez i wydarzeń w świetlicy zrealizowanych w 2025 roku

M-C	NAZWA	ADRESACI /wychowankowie/
I	▪ Moja Rodzina - Dzień Babci i Dziadka	20
II	▪ Walentynkowe spotkanie – nauka okazywania uczuć	17
III	▪ Imieniny wszystkich kobiet – rola kobiety we współczesnym świecie	15

IV	▪ Wielkanocne zwyczaje - zajęcia artystyczne	16
V	▪ Majowe Święta	17
	▪ Wokół Unii Europejskiej – Podróż po krajach UE	18
VI	▪ Międzynarodowy Dzień Dziecka – zabawa integracyjna	17
VII - VIII	▪ Półkolonie letnie w świetlicy	20
IX	▪ Inauguracja grupy świetlicowej	17
X	▪ „XI Dzień Pieczonego Ziemniaka”	20
XI	▪ Andrzejkowe tradycje – zabawa integracyjna	16
XII	▪ Zabawa Sylwestrowa	14

Zrealizowano również 12 programów profilaktyczno – wychowawczych, w których uczestniczyło średnio 20 wychowanków świetlicy.

Ponadto na organizację i prowadzenie świetlicy dla dzieci z rodzin niewydolnych wychowawczo z problemem alkoholowym otrzymano dofinansowanie z Miejskiego Programu Profilaktyki i Rozwiązywania Problemów Alkoholowych na 2025 rok w wys. **52 032 zł.**

Łączny koszt utrzymania świetlicy w 2025 roku wyniósł **232 175 zł.**

Szczegółową informację z zakresu wdrażania Gminnego Programu Wspierania Rodziny dla Miasta Krasnystaw na lata 2025 – 2027 za rok 2025 oraz potrzeby związane z realizacją zadania w roku 2026 stanowi załącznik nr 3 do niniejszego sprawozdania.

3.9. Współdziałanie ze Środowiskowym Domem Samopomocy oraz Centrum Integracji Społecznej w Krasnymstawie

Miejski Ośrodek Pomocy Społecznej w Krasnymstawie od 14 lat współpracuje ze Środowiskowym Domem Samopomocy w Krasnymstawie w zakresie kierowania osób niepełnosprawnych do uczestnictwa w zajęciach ośrodka wsparcia wydając w tej sprawie decyzje administracyjne po uprzednim przeprowadzeniu wywiadu środowiskowego. W 2025 roku do ww. ośrodka skierowano **54** osoby. Od ponad 10 lat współpracuje z Centrum Integracji Społecznej w Krasnymstawie w zakresie opiniowania i kierowania osób do zajęć w CIS. W 2025 roku wydano 40 opinii kierujących do Centrum Integracji Społecznej celem podjęcia indywidualnego programu zatrudnienia socjalnego, w tym **44** osoby objęto ubezpieczeniem zdrowotnym. Koszt przekazanych przez Ośrodek składek na ubezpieczenie zdrowotne wyniósł **36 501 zł.**

IV. POTRZEBY I ZAMIERZENIA W ZAKRESIE POMOCY SPOŁECZNEJ NA 2026 ROK

Zgodnie z ustawą o pomocy społecznej Dyrektor Miejskiego Ośrodka Pomocy Społecznej w Krasnymstawie składa Radzie Miasta coroczne sprawozdanie z działalności Ośrodka oraz przedstawia wykaz potrzeb w zakresie pomocy społecznej. Opisany w niniejszym sprawozdaniu katalog zadań realizowanych w 2025 roku nadal będzie kontynuowany i na bieżąco modyfikowany. W oparciu o zdiagnozowane problemy klientów pomocy społecznej będą realizowane następujące działania:

1. Dalsza realizacja projektu „Polityka Senioralna EFS+” w ramach Programu Fundusze Europejskie dla Lubelskiego 2021 - 2027 współfinansowanego ze środków Europejskiego Funduszu Społecznego Plus w ramach Działania 8.5 Usługi społeczne Priorytetu VIII Zwiększenie Spójności Społecznej Programu Fundusze Europejskie dla Lubelskiego 2021 - 2027. Projektu skierowanego do seniorów, tj. osób w wieku 65 lat i więcej, w tym osób z niepełnosprawnościami oraz osób wymagających wsparcia w codziennym funkcjonowaniu, a także do opiekunów faktycznych osób w wieku 65 lat i więcej zamieszkałych na terenie miasta Krasnystaw. Okres realizacji projektu od 01 września 2023 roku do 30 czerwca 2026 roku na łączną kwotę **2 017 400 zł**.
2. Dalsza realizacja projektu „Pomocna Dłoń – usługi zdrowotne dla osób potrzebujących wsparcia z Miasta Krasnystaw” w ramach Programu Fundusze Europejskie dla Lubelskiego 2021 - 2027 współfinansowanego ze środków Europejskiego Funduszu Społecznego Plus w ramach Działania FELU.08.06 Usługi zdrowotne Priorytetu VIII Zwiększenie Spójności Społecznej Programu Fundusze Europejskie dla Lubelskiego 2021 - 2027. Projekt skierowany jest do 25 osób potrzebujących wsparcia w codziennym funkcjonowaniu ze względu na wiek, stan zdrowia lub niepełnosprawności oraz ich opiekunów zamieszkałych na terenie miasta Krasnystaw. Okres realizacji projektu od 01 października 2025 roku do 30 kwietnia 2027 roku na łączną kwotę **2 026 258 zł**.
3. Przystąpienie do projektu pilotażowego Wdrożenie systemu AmbientCare.ai w ramach programu „Innowacje w Samorządach”, który obejmie opieką AI **20** seniorów zamieszkałych na terenie miasta Krasnystaw, przebywających w swoich miejscach zamieszkania (osoby samotne lub pozostające pod opieką rodzin).

4. Dalsze funkcjonowanie Klubu Senior + poprzez złożenie oferty na realizację zadania w ramach Programu Wieloletniego na rzecz Osób Starszych „Aktywni Seniorzy – ASY” na lata 2026 - 2030 Priorytetu V Rozwój dziennych form wsparcia, czyli wsparcie w funkcjonowaniu istniejących ośrodków wsparcia powstałych w ramach Programów Senior Wigor i Senior + na łączną kwotę **96 000 zł**.
5. Dalsza realizacja projektu „Teleopieka” oferującego usługę z wykorzystaniem nowych technologii informacyjno – komunikacyjnych na łączną kwotę **9 120 zł**.
6. Dalsza współpraca z Polskim Czerwonym Krzyżem – Lubelskiego Oddziału Okręgowego w zakresie dystrybucji żywności dla osób i rodzin korzystających ze wsparcia tut. Ośrodka.
7. Udział w Akcji „Pomóż Dzieciom Przetrwać Zimę”.
8. Dalsza realizacja programu „Opieka 75+” poprzez złożenie zapotrzebowania na środki budżetowe na realizację usług opiekuńczych w 2026 roku na łączną kwotę **106 345 zł**.
9. Dalsza realizacja programu "Asystent osobisty osoby z niepełnosprawnością” dla Jednostek Samorządu Terytorialnego - edycja 2026 na łączną kwotę **1 020 000 zł**.
10. Dalsza realizacja programu „Opieka wychnieniowa” dla Jednostek Samorządu Terytorialnego - edycja 2026 na łączną kwotę **104 009,40 zł**.
11. Świadczenie usług asystenckich dla innych grup niż osoby z niepełnosprawnościami z wyłączeniem asystentury rodziny na łączna kwotę **100 000 zł**.
12. Realizacja usługi społecznej w ramach projektu grantowego pt. „Premia społeczna” na łączna kwotę **76 483,59 zł**.
13. Dalsza realizacja programu „Korpus Wsparcia Seniorów” – edycja 2026 na łączną kwotę **82 162 zł**.
14. Zintensyfikowanie działań wspierających osoby starsze i niepełnosprawne poprzez objęcie ich wsparciem w formie usług opiekuńczych i specjalistycznych usług opiekuńczych oraz poszerzenie oferty środowiskowego systemu wsparcia poprzez podniesienie standardów usług dla osób starszych i niepełnosprawnych w ramach działalności Dziennego Domu Pomocy Społecznej, Klubu Senior + i Mieszkań Wspomaganych.
15. Dalszy rozwój działań wolontarystycznych oraz samopomocowych.
16. Dalsza realizacja zadań z zakresu realizacji programów wspierania rodzin wielodzietnych oraz rodzin bezradnych w sprawach opiekuńczo – wychowawczych oraz prowadzenia gospodarstwa domowego.

17. Dalsze współdziałanie ze Środowiskowym Domem Samopomocy w Krasnymstawie oraz Centrum Integracji Społecznej w Krasnymstawie w zakresie kierowania, opiniowania i odprowadzania składek zdrowotnych od uczestników indywidualnego programu zatrudnienia socjalnego w CIS.
18. Rozwijanie współpracy z sektorem pozarządowym oraz innymi podmiotami i partnerami społecznymi, m.in. współpraca z Krasnostawskim Stowarzyszeniem Klub Abstynenta „Odnowa”, Fundacją Winda w Krasnymstawie, Krasnostawskim Stowarzyszeniem Ochrony Zdrowia Psychicznego i Pomocy Społecznej, Centrum Charytatywnym „Caritas” w Krasnymstawie, Polskim Czerwonym Krzyżem – Lubelskiego Oddziału Okręgowego, itp.
19. Dalsze prowadzenie wsparcia dla obywateli Ukrainy w związku z toczącym się konfliktem zbrojnym na terytorium tego państwa.
20. Szkolenie pracowników i podnoszenie kwalifikacji zatrudnionej kadry.
21. Przygotowanie projektu „Lokalnego Planu Rozwoju Usług Społecznych i Deinstytucjonalizacji na lata 2026 - 2030 dla Miasta Krasnostaw”.

Ponadto w 2026 roku będą kontynuowane następujące programy:

1. Program osłonowy „Posiłek w szkole i w domu” na lata 2024 – 2028.
2. Gminny Program Przeciwdziałania Przemocy Domowej i Ochrony Osób Doznających Przemocy Domowej dla Miasta Krasnostaw na lata 2021 – 2030.
3. Gminny Program Wspierania Rodziny dla Miasta Krasnostaw na lata 2025 – 2027.
4. Gminna Strategia Rozwiązywania Problemów Społecznych dla Miasta Krasnostaw na lata 2021 – 2030.

V. ANEKS

Wykaz wykresów, tabel i schematów

SPIS WYKRESÓW	
Wykres nr 1	Wydatki Ośrodka w 2025 roku z podziałem na rodzaj pomocy w ramach zadań zleconych
Wykres nr 2	Wydatki Ośrodka w 2025 roku z podziałem na rodzaj pomocy w ramach zadań własnych
Wykres nr 3	Wydatki Ośrodka w 2025 roku wg źródła finansowania
Wykres nr 4	Dochody Ośrodka w 2025 roku wg źródła finansowania
Wykres nr 5	Liczba rodzin objętych pomocą w latach 2024 – 2025
Wykres nr 6	Postępowanie zmierzające do przyznania świadczeń z pomocy społecznej
Wykres nr 7	Liczebność gospodarstw domowych korzystających z pomocy społecznej w roku 2025
Wykres nr 8	Rodziny objęte pomocą społeczną posiadające na utrzymaniu dzieci
Wykres nr 9	Rodziny niepełne objęte pomocą społeczną posiadające na utrzymaniu dzieci
Wykres nr 10	Liczebność gospodarstw domowych emerytów i rencistów korzystających z pomocy społecznej w roku 2025
Wykres nr 11	Struktura wiekowa odbiorców pomocy społecznej
Wykres nr 12	Dominujące powody przyznania pomocy społecznej w latach 2024 – 2025
Wykres nr 13	Źródła finansowania programu w roku 2025
Wykres nr 14	Struktura zadłużenia oraz spłat świadczeń alimentacyjnych
Wykres nr 15	Źródła finansowania pomocy materialnej dla uczniów o charakterze socjalnym w roku 2025
Wykres nr 16	Dodatki mieszkaniowe w latach 2024 – 2025
SPIS TABEL	
Tabela nr 1	Wydatki poniesione w 2025 roku wg źródła finansowania

Tabela nr 2	Zatrudnienie pracowników Ośrodka w poszczególnych komórkach organizacyjnych
Tabela nr 3	Zadania z zakresu zadań własnych
Tabela nr 4	Rodzaje świadczeń w zakresie dożywiania
Tabela nr 5	Formy pracy środowiskowej
Tabela nr 6	Przedsięwzięcia DDPS, które na stałe wpisały się w kalendarium imprez i wydarzeń
Tabela nr 7	Struktura wypłaconych świadczeń rodzinnych
Tabela nr 8	Struktura wypłaconych świadczeń rodzinnych dla obywateli Ukrainy
Tabela nr 9	Struktura wypłaconych świadczeń z funduszu alimentacyjnego
Tabela nr 10	Formy podjętych działań wobec dłużników alimentacyjnych
Tabela nr 11	Zestawienie wydanych Ogólnopolskich Kart Dużej Rodziny
Tabela nr 12	Zestawienie wydanych Kart Dużej Rodziny 3 Plus
Tabela nr 13	Struktura wypłaconych dodatków mieszkaniowych
Tabela nr 14	Liczba rodzin objętych wsparciem asystenta rodziny
Tabela nr 15	Rodzaj imprez i wydarzeń w świetlicy zrealizowanych 2025 roku
SPIS SCHEMATÓW	
Schemat nr 1	Schemat Organizacyjny Miejskiego Ośrodka Pomocy Społecznej w Krasnymstawie na dzień 31.12.2025 roku
Schemat nr 2	Liczba wypełnionych „Niebieskich Kart - A” przez uprawnione podmioty