



## **Miejski Ośrodek Pomocy Społecznej w Krasnymstawie**

22 –300 Krasnystaw, ul. Piłsudskiego 9, fax tel.: (0-82) 576 23-24,  
e-mail: [mopskrasnystaw@wp.pl](mailto:mopskrasnystaw@wp.pl)

[www.mops.org.pl](http://www.mops.org.pl)

# **SPRAWOZDANIE**

z działalności

## **MIEJSKIEGO OŚRODKA POMOCY SPOŁECZNEJ**

w Krasnymstawie za rok 2009

---

Luty 2010 rok

## **SPIS TREŚCI**

|   |           |
|---|-----------|
| <b>I. WSTĘP .....</b>   | <b>2</b>  |
| <b>II. OPIS MERYTORYCZNY REALIZOWANYCH ZADAŃ W 2009 .....</b>                         | <b>6</b>  |
| <b>2.1 Realizacja zadań z zakresu pomocy społecznej .....</b>                         | <b>6</b>  |
| <b>2.2 Realizacja świadczeń rodzinnych i funduszu alimentacyjnego .....</b>           | <b>23</b> |
| <b>2.3 Realizacja dodatków mieszkaniowych .....</b>                                   | <b>25</b> |
| <b>III. POTRZEBY I ZAMIERZENIA W ZAKRESIE POMOCY SPOŁECZNEJ W 2010<br/>ROKU .....</b> | <b>26</b> |
| <b>IV. KALENDARIUM NAJWAŻNIEJSZYCH IMPREZ I WYDARZEŃ W 2010<br/>ROKU.....</b>         | <b>28</b> |

**Załącznik Nr 1 – Raport z realizacji Strategii Rozwiązywania Problemów Społecznych  
Miasta Krasnystaw 2007 – 2013.**

**Załącznik Nr 2 – Bilans realizacji projektu systemowego.**

## I. WSTĘP

Miejski Ośrodek Pomocy Społecznej w Krasnymstawie realizuje zadania wynikające z ustawy z dnia 12 marca 2004 roku o pomocy społecznej (tekst jednolity Dz. U. Nr 64, poz. 593 z późn. zm.) jak również zadania wynikające z ustawy o dodatkach mieszkaniowych (tekst jednolity Dz. U. Nr 71, poz. 734 z 2001r., z późn. zm.), ustawy o świadczeniach rodzinnych (tekst jednolity Dz. U. Nr 288, poz. 2 255 z 2003r., z późn. zm.), ustawy o pomocy osobom uprawnionym do alimentów (tekst jednolity Dz. U. Nr 192, poz. 1 378 z 2007r.) oraz innych ustaw.

W 2009 roku realizując zadania wynikające z powyższych aktów prawnych Miejski Ośrodek Pomocy Społecznej w Krasnymstawie wydał łącznie **8 990** decyzji administracyjnych.

Odpowiednim rodzajem wsparcia objęto:

- **940** rodzin korzystających ze świadczeń pomocy społecznej,
- **417** gospodarstw domowych w zakresie dodatków mieszkaniowych,
- **173** rodziny, które otrzymały jednorazową zapomogę z tytułu urodzenia dziecka,
- **1 489** rodzin otrzymujących zasiłki rodzinne wraz z dodatkami,
- **590** rodzin otrzymujących świadczenia opiekuńcze,
- **182** rodziny, którym przyznano świadczenia z funduszu alimentacyjnego.

Łącznie w 2009 roku na terenie miasta Krasnegostawu pomoc otrzymało około **2 000** rodzin.

### ➤ Wydatki i dochody MOPS

Budżet Miejskiego Ośrodka Pomocy Społecznej w Krasnymstawie w 2009 roku przedstawiał się następująco:

**Wydatki zaplanowano na kwotę – 9 696 795 zł,**

**Wydatki wykonano na kwotę – 9 671 577,88 zł, co stanowi 99,7% wykonania planu.**

W ramach tej kwoty wykonano:

**Zadania zlecone** - Plan 4 854 147 zł.

Wykonanie 4 853 027,63 zł, co stanowi 99,9% planu.

Realizacja powyższych wydatków przedstawiała się następująco:

Roz. 85203 - ŚDS 546 000 zł.

Roz. 85219 - Pozostała działalność 100 zł.

Roz. 85212 - Świadczenia rodzinne 4 022 423,79 zł.

Roz. 85213 - Ubezpieczenia zdrowotne 18 784,57 zł.

Roz. 85214 - Świadczenia społeczne 171 719,27 zł.

Roz. 85228 - Usługi specjalistyczne 94 000 zł.

**Zadania własne** - Plan 4 842,648 zł.

Wykonanie 4 818 550,25 zł, co stanowi 99,5% planu.

Realizacja powyższych wydatków przedstawiała się następująco:

Roz. 85203 - DDPS 490 380,59 zł.

Roz. 85213 - Ubezpieczenia zdrowotne 10 040,80 zł.

Roz. 85214 - Świadczenia społeczne 1 045 428,97 zł.

Roz. 85215 - Dodatki mieszkaniowe 650 321,47 zł.

Roz. 85219 - MOPS 1 443 804,22 zł.

Roz. 85220 - Mieszkania chronione 7 600 zł.

Roz. 85295 - Pozostała działalność 1 170 974,20 zł.

**Dochody zostały zaplanowane na łączną kwotę 226 010 zł.**

**Wykonano 392 660,35 zł.**

W ramach tej kwoty wykonano:

**Zadania zlecone** - Plan – 33 000 zł.

Wykonanie 105 278,44 zł.

Realizacja powyższych dochodów przedstawiała się następująco:

Roz. 85203 - ŚDS 11 125,96 zł.

Roz. 85212 - Świadczenia rodzinne 90 514,50 zł.

Roz. 85214 - Świadczenia społeczne 2 199,47 zł.

Roz. 85228 - Usługi specjalistyczne 1 438,51 zł.

**Zadania własne** - Plan 193 010 zł.

Wykonanie 287 381,91 zł.

Realizacja powyższych dochodów przedstawiała się następująco:

Roz. 85203 - DDPS 179 755,76 zł.

Roz. 85212 - Świadczenia rodzinne 32 430,48 zł.

Roz. 85214 - Świadczenia społeczne 2 091,60 zł.

Roz. 85215 - Dodatki mieszkaniowe 442 zł.

Roz. 85219 - MOPS 26 155,05 zł.

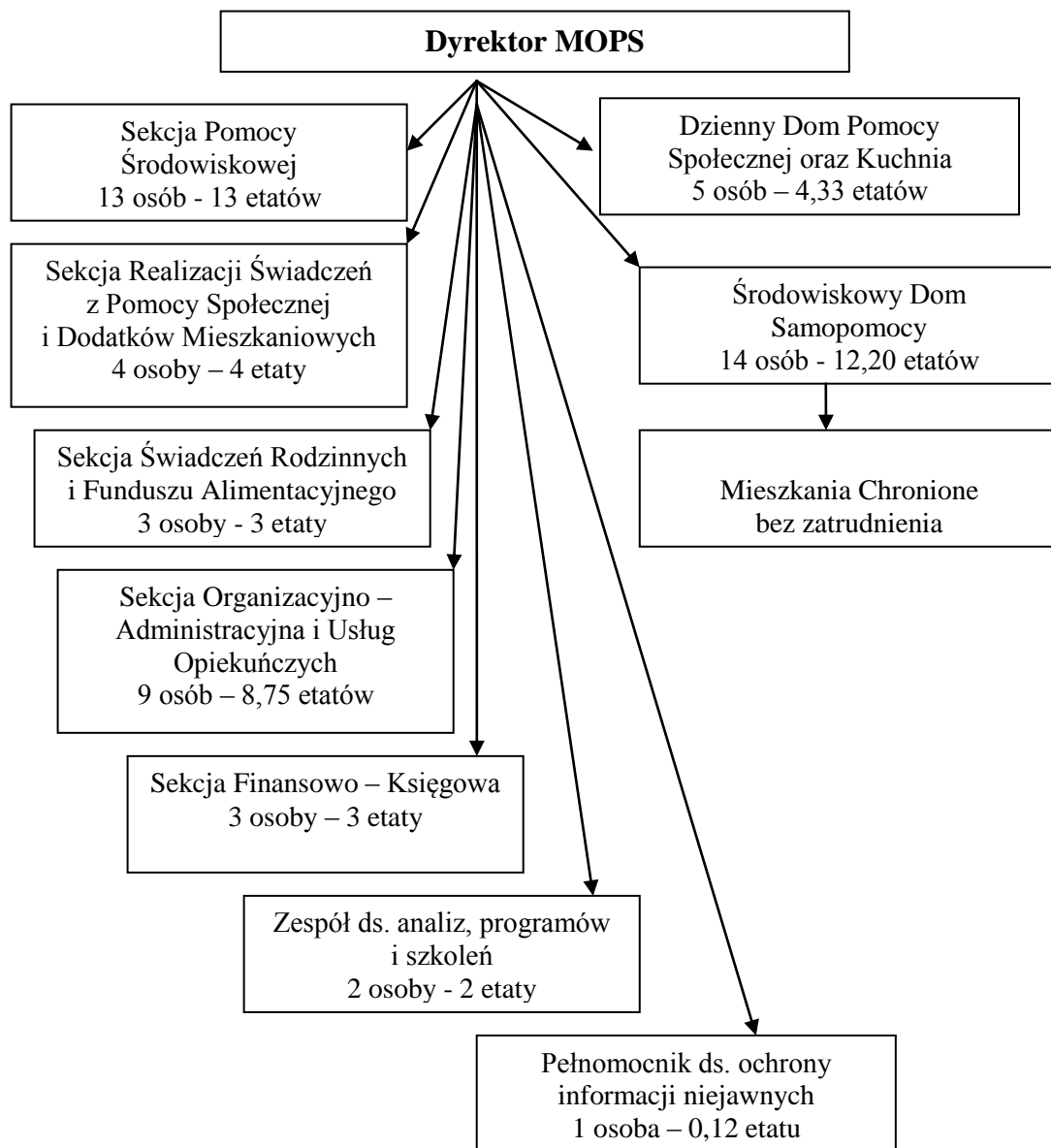
Roz. 85220 - Mieszkania chronione 3 683,20 zł.

Roz. 85228 - Usługi specjalistyczne 71,92 zł.

Roz. 85295 - Pozostała działalność 42 751,90 zł.

➤ **Struktura organizacyjna oraz kadra MOPS**

**Schemat Organizacyjny Miejskiego Ośrodka Pomocy Społecznej w Krasnymstawie**



Według stanu na dzień 31.12.2009 roku, zadania pomocy społecznej realizowało 55 pracowników w ramach 51,40 etatów na niżej wymienionych stanowiskach, tj.:

- 6 kierowników komórek organizacyjnych,
- 1 księgowa,
- 13 pracowników socjalnych,

- 13 referentów i pracowników administracyjno – biurowych,
- 1 pełnomocnik ds. ochrony informacji niejawnych,
- 1 informatyk,
- 6 instruktorów terapii zajęciowej,
- 1 psycholog,
- 1 technik fizjoterapeuta,
- 1 pielęgniarka,
- 6 opiekunek,
- 1 kierowca,
- 1 sprzątaczką,
- 1 kucharka,
- 1 pracownik gospodarczy,
- 3 osoby wykonywały pracę na podstawie umowy zlecenia.

#### **Poziom wykształcenia pracowników MOPS**

| <b>WYKSZTAŁCENIE</b>    |            |                     |           |                     |                     |
|-------------------------|------------|---------------------|-----------|---------------------|---------------------|
| <b>Wyszczególnienie</b> | podstawowe | zasadnicze zawodowe | średnie   | wyższe licencjackie | wyższe magisterskie |
| <b>Liczba osób</b>      | <b>2</b>   | <b>2</b>            | <b>24</b> | <b>6</b>            | <b>21</b>           |

W 2009 roku **45** pracowników MOPS brało udział w 41 szkoleniach, konferencjach i seminariach, które w 90% finansowane były ze środków Unii Europejskiej.

Ponadto w roku 2009 Miejski Ośrodek Pomocy Społecznej ze środków Powiatowego Urzędu Pracy zorganizował staże zawodowe dla **4** osób bezrobotnych oraz praktyki zawodowe dla **3** studentów szkół wyższych. Natomiast **9** osób bezrobotnych wspomagało Ośrodek wykonując prace porządkowo - gospodarcze, remontowe, pomoc przy obsłudze osób niepełnosprawnych oraz dostarczanie korespondencji w ramach prac społecznie – użytecznych.

#### **➤ Majątek i zasoby MOPS**

Miejski Ośrodek Pomocy Społecznej dysponuje:

- budynkiem, w którym prowadzona jest działalność podstawowa,
- samochodem osobowym Renault Kango,
- autobusem 17 osobowym Mercedes Benz,

- budynkami garażowymi.

#### ➤ **Ważniejsze działania MOPS**

Głównym celem działania Ośrodka jest pomoc w umożliwieniu osobom i rodzinom przezwycięzania trudnych sytuacji życiowych, których nie są w stanie pokonać wykorzystując własne uprawnienia, zasoby i możliwości. Podejmowane działania mają zmierzać do życiowego usamodzielnienia osób i rodzin oraz ich integracji ze środowiskiem.

Cel ten był realizowany w 2009 roku poprzez pomoc materialną, pracę socjalną oraz inne działania podejmowane przez pracowników Ośrodka zmierzające do aktywizacji społeczno – zawodowej oraz integracji osób i rodzin korzystających z pomocy społecznej (szczegółowy opis działań został przedstawiony w części II sprawozdania).

Ww. cel był realizowany w formie świadczeń i działań finansowanych ze środków budżetowych, a także z inicjatywy pracowników Ośrodka w formie programów i projektów realizowanych samodzielnie przez Ośrodek lub też w partnerstwie z Krasnostawskim Stowarzyszeniem Ochrony Zdrowia Psychicznego, a także z innymi podmiotami.

W 2009 roku Ośrodek samodzielnie oraz w partnerstwie z innymi podmiotami złożył **21** wniosków aplikacyjnych (projekty miękkie), w tym: 1 Ministerstwo Pracy i Polityki Społecznej, 4 Regionalny Ośrodek Polityki Społecznej, 2 Wydział Polityki Społecznej Lubelskiego Urzędu Wojewódzkiego, 4 Miasto Krasnystaw, 1 Wojewódzki Urząd Pracy w Lublinie, 9 Państwowy Fundusz Rehabilitacji Osób Niepełnosprawnych na łączną kwotę **190 725 zł**.

W ramach złożonych wniosków otrzymano dofinansowanie na realizację **52 %** z nich, tj.: 11 wniosków, w tym: 2 Regionalny Ośrodek Polityki Społecznej, 1 Wydział Polityki Społecznej Lubelskiego Urzędu Wojewódzkiego, 4 Miasto Krasnystaw, 1 Wojewódzki Urząd Pracy w Lublinie oraz 3 Państwowy Fundusz Rehabilitacji Osób Niepełnosprawnych na łączną kwotę **150 026,37 zł**.

## **II. OPIS MERYTORYCZNY REALIZOWANYCH ZADAŃ W 2009 ROKU**

### **2.1 Realizacja zadań z zakresu pomocy społecznej**

#### ➤ **Świadczenia pieniężne, pomoc w naturze oraz specjalistyczne usługi opiekuńcze**

#### **Zadania zlecone gminie**

Miejski Ośrodek Pomocy Społecznej w ramach prowadzonych działań z zakresu zadań zleconych świadczył pomoc dla **118 rodzin**, w których zamieszkiwało 203 osoby na łączną kwotę **419 207 zł** w/g niżej przedstawionej tabeli:

| Lp. | RODZAJ ŚWIADCZENIA   | Liczba osób | Kwota (zł) |
|-----|--|-------------|------------|
| 1.  | Zasiłek stały  | 102         | 301 890    |
| 2.  | Składki na ubezpieczenie zdrowotne od zasiłku stałego  | 78          | 23 317     |
| 3.  | Specjalistyczne usługi opiekuńcze w miejscu zamieszkania dla osób z zaburzeniami psychicznym | 16          | 94 000     |

Specjalistyczne usługi opiekuńcze świadczone były przez *Krasnostawskie Stowarzyszenie Ochrony Zdrowia Psychicznego*, które wyłonione zostało w drodze otwartego konkursu ofert.

### ➤ Świadczenia pieniężne, pomoc w naturze oraz usługi opiekuńcze

#### Zadania własne gminy

Miejski Ośrodek Pomocy Społecznej w ramach prowadzonych działań z zakresu zadań własnych świadczył pomoc dla **800 rodzin**, w których zamieszkiwało 1 934 osoby na łączną kwotę **2 094 895 zł** w/g niżej przedstawionej tabeli:

| Lp. | RODZAJ ŚWIADCZENIA   | Liczba osób  | Kwota (zł)  |
|-----|--|--|---|
| 1.  | Zasiłek okresowy   | 540  | 733 279   |
| 2.  | Schronienie  | 3  | 4 819   |
| 3.  | Usługi opiekuńcze  | 24   | 135 603   |
| 4.  | Zasiłek celowy na pokrycie wydatków powstałych w wyniku zdarzenia losowego   | 1  | 150   |
| 5.  | Sprawienie pogrzebu  | 2  | 3 672   |
| 6.  | Zasiłek celowy i pomoc w naturze, z przeznaczeniem na: <ul style="list-style-type: none"> <li>• zakup opału,</li> <li>• częściowe pokrycie zakupu opału,</li> <li>• zakup leków i leczenie,</li> <li>• zakup obuwia i odzieży,</li> <li>• wydatki mieszkaniowe (gaz, energia, woda),</li> <li>• wydatki na remonty mieszkań oraz sprzętu gosp. domowego,</li> <li>• zakup podręczników i przyborów szkolnych,</li> <li>• dopłata do turnusu</li> </ul> | <p>298</p> <p>45</p> <p>163</p> <p>116</p> <p>58</p> <p>10</p> <p>13</p> | <p>96 000</p> <p>6 195</p> <p>15 100</p> <p>10 900</p> <p>2 940</p> <p>1 680</p> <p>850</p> |



|    |  |                       |                                    |
|----|--|-----------------------|------------------------------------|
|    | rehabilitacyjnego oraz wypoczynku letniego.  | 3                     | 1 000                              |
| 7. | Zasiłek specjalny celowy, z przeznaczeniem na: <ul style="list-style-type: none"> <li>• zakup leków i leczenie,</li> <li>• zakup odzieży i obuwia,</li> <li>• zakup opału,</li> <li>• wydatki mieszkaniowe (gaz, energia, woda)</li> </ul>   | 104<br>64<br>43<br>35 | 14 280<br>7 680<br>13 400<br>3 325 |
| 8. | Odpłatność za pobyt w domu pomocy społecznej   | 12                    | 153 431                            |
| 9. | Realizacja programu wieloletniego „Pomoc państwa w zakresie dożywiania”, w tym: <ul style="list-style-type: none"> <li>• zakup posiłków, w tym dla dzieci w szkołach, przedszkolach i żłobkach,</li> <li>• świadczenie pieniężne (zasiłek celowy na zakup żywności),</li> <li>• świadczenia rzeczowe w postaci produktów żywnościowych.</li> </ul> | 433<br>1 559<br>270   | 205 616<br>873 522<br>9 612        |

Usługi opiekuńcze świadczone były przez *Miejski Ośrodek Pomocy Społecznej* oraz *Krasnostawskie Stowarzyszenie Ochrony Zdrowia Psychicznego*, które wyłonione zostało w drodze otwartego konkursu ofert.

➤ **Praca socjalna – jako profesjonalne działanie pomocy społecznej realizowane w zakresie zadań własnych**

W 2009 roku pracownicy socjalni prowadzili działania z zakresu pracy socjalnej w stosunku do **747 rodzin** (1 752 osób), w tym wyłącznie pracą socjalną objęto **48 rodzin** (93 osoby). Dotyczyły one głównie rozwiązywania problemów bezrobocia, uzależnień, problemów opiekuńczo – wychowawczych, zaniedbań w zakresie leczenia oraz przemocy. W **476** przypadkach realizacja pracy socjalnej odbywała się w oparciu o kontrakt socjalny, który zawarto z 494 osobami. 64 % kontraktów zostało zawartych z osobami bezrobotnymi w wyniku, których 32 osoby bezrobotne weszły na rynek pracy poprzez podjęcie zatrudnienia w różnej formie oraz staży. 17% kontraktów zawarto z osobami uzależnionymi od alkoholu oraz ich rodzinami, w wyniku czego 55 osób podjęło leczenie odwykowe, terapię i inne działania zmierzające do poprawy sytuacji rodzinnej i ekonomicznej. 12% kontraktów zawarto z tytułu niepełnosprawności i długotrwałej choroby. Natomiast pozostałe kontrakty

zawarto z tytułu: bezradności w sprawach opiekuńczo – wychowawczych i prowadzeniu gospodarstwa domowego, przemocy oraz bezdomności.

➤ **Formy pomocy niekonwencjonalnej**

Jak co roku pracownicy socjalni podejmowali również szereg inicjatyw na rzecz najuboższych i najbardziej potrzebujących, a w szczególności dzieci i młodzieży. W roku 2009 zorganizowano szereg przedsięwzięć, do których należą:

| <b>Lp.</b> | <b>NAZWA PRZEDSIĘWZIĘCIA</b>       | <b>Adresaci</b>  | <b>Dofinansowanie zadania (zł)</b>        |
|------------|------------------------------------|--|---|
| 1.         | Prowadzenie grupy samopomocowej    | 12 osobowa grupa kobiet bezrobotnych samotnie wychowująca dzieci, w której występuje problem alkoholowy. | 2 400<br>/MKRPA /                         |
| 2.         | Prowadzenie grupy wsparcia         | 12 osobowa grupa osób z zaburzeniami psychicznymi wychowująca dzieci.                                    | 16 061,44<br>/Miasto Krasnystaw;<br>ROPS/ |
| 3.         | Prowadzenie grupy wsparcia         | 12 osobowa grupa osób wychowująca dzieci niepełnosprawne.  |   |
| 4.         | Zorganizowanie „Zabawy choinkowej” | 60 osobowa grupa dzieci wywodząca się z rodzin wielodzietnych, niepełnych oraz z problemem alkoholowym.  | 1 300<br>/Sponsorzy/                      |

|     |   |  |   |
|-----|---|--|---|
| 5.  | Zorganizowanie imprezy z okazji<br><b>„Dnia Dziecka”</b><br>pod hasłem „Aktywne Społeczności” | <b>50</b> osobowa grupa<br>dzieci z rodzin<br>najuboższych oraz<br>z problemem<br>alkoholowym, w tym<br><b>20</b> dzieci<br>niepełnosprawnych. | <b>2 500</b><br>/ PFRON;<br>MKRPA;<br>Sponsorzy/                                    |
| 6.  | Zorganizowanie<br><b>„Trzydniowej wycieczki na Mazury”</b>                                    | <b>14</b> osobowa grupa<br>dzieci<br>niepełnosprawnych<br>pochodząca<br>z rodzin<br>najuboższych.  | <b>5 500</b><br>/ PFRON/  |
| 7.  | Skierowanie na:<br><b>wypoczynek letni i zimowy</b>   | <b>98</b> osobowa grupa<br>dzieci i młodzieży<br>wywodząca się<br>z rodzin<br>najuboższych.  | -   |
| 8.  | Zaopatrzenie w:<br><b>zeszyty i przybory szkolne</b>  | <b>7</b> osobowa grupa<br>dzieci i młodzieży<br>wywodząca się<br>z rodzin<br>najuboższych.   | <b>580</b><br>/środki własne/   |
| 9.  | <b>Całoroczna zbiórka:</b> sprzętu<br>gospodarstwa domowego, odzieży<br>i obuwia, mebli itp.  | <b>98</b> rodzin<br>najuboższych z terenu<br>miasta.   | -   |
| 10. | Przygotowanie<br><b>„Paczek żywnościowych na Święta<br/>Bożego Narodzenia”</b>                | <b>70</b> rodzin<br>najuboższych z terenu<br>miasta.   | <b>9 611,63</b><br>/program wieloletni<br>”Pomoc państwa<br>w zakresie dożywiania”/ |
| 11. | Akcja<br><b>„Pomóż Dzieciom Przetrwać Zimę”</b>   | <b>110</b> rodzin<br>najuboższych z terenu<br>miasta   | Podczas wielkiej zbiórki<br>ulicznej zebrano:<br>żywność, odzież                    |

|  |  |  |   |
|--|--|--|---|
|  |  |  | zabawki, przedmioty gospodarstwa domowego oraz ziemiopłody. |
|--|--|--|---|



*Zbiórka uliczna pod patronatem Radia Lublin*

|     |                                |   |                         |
|-----|--------------------------------|---|-------------------------|
| 12. | <b>„Spotkanie mikołajkowe”</b> | <b>60</b> osobowa grupa dzieci pochodzących z rodzin z problemem alkoholowym, niepełnych oraz wielodzietnych. | <b>2 000</b><br>/MKRPA/ |
|-----|--------------------------------|---|-------------------------|

➤ **Projekty i programy realizowane przez MOPS samodzielnie lub w partnerstwie z innymi podmiotami społecznymi i publicznymi**

W 2009 roku Miejski Ośrodek Pomocy Społecznej w Krasnymstawie realizował następujące projekty i programy:

**1. Realizacja projektu „AKTYWNOŚĆ POPLACA”** - wsparcie i aktywizacja zawodowo – społeczna niepracujących klientów Miejskiego Ośrodka Pomocy Społecznej w Krasnymstawie, w ramach Programu Operacyjnego Kapitał Ludzki, Priorytet VII Promocja integracji społecznej. Działanie 7.1.1 Rozwój i upowszechnianie aktywnej integracji przez ośrodki pomocy społecznej.

**Adresaci:**

**14** nieaktywnych zawodowo klientów Miejskiego Ośrodka Pomocy Społecznej w Krasnymstawie w wieku produkcyjnym o niskich kwalifikacjach zawodowych.

**Efekty:**

- 14 klientów Ośrodka uczestniczyło w „Treningu kompetencji zawodowych”;
- 14 klientów Ośrodka uczestniczyło w „Treningu kompetencji i umiejętności społecznych”;
- 2 klientów ukończyło szkolenie „Glazurnik”;
- 2 klientów ukończyło szkolenie „Pracownik remontowo - budowlany”;
- 3 klientów ukończyło kursy Prawa jazdy kat. B, kat. C oraz kat. D;
- 4 klientki ukończyły szkolenie „Nowoczesny sprzedawca z obsługą komputera, kasy fiskalnej oraz modułem języka angielskiego”;
- 2 klientki ukończyły szkolenie „Kucharz małej gastronomii” oraz „Kucharz z elementami cateringu”;
- 3 klientki ukończyły kurs „Fryzjerstwa”.

Dodatkowo 6 uczestników projektu ukończyło szkolenie „ABC przedsiębiorczości społecznej”, dzięki któremu poznali zasady tworzenia, funkcjonowania oraz finansowania podmiotów Ekonomii



**Łączny koszt/źródła finansowania:**

125 000 zł, w tym: 111 875 zł środki z Unii Europejskiej; środki własne gminy 13 125 zł.

**2. Realizacja w partnerstwie z Urzędem Miasta i Powiatowym Urzędem Pracy programu „PRACE SPOŁECZNIE UŻYTECZNE” - instrument aktywizacji zawodowej i społecznej bezrobotnych.**

**Adresaci:**

60 osób bezrobotnych bez prawa do zasiłku z tytułu pozostawania bez pracy i jednocześnie korzystających ze świadczeń pomocy społecznej.

**Efekty:**

Do programu prac społecznie użytecznych łącznie w okresie luty – grudzień 2009 roku skierowano **107 osób**, a średnio miesięcznie prace wykonywało 60 osób. Łącznie przepracowano **24 887 godzin**. Wysokość świadczenia za 1 godzinę wykonywania prac społecznie użytecznych wynosiła **6,80 zł**. Wymiar czasu pracy wynosił 10 godzin tygodniowo. Bezrobotni wykonywali m. in. prace porządkowo – gospodarcze, prace remontowe, obsługa osób niepełnosprawnych, pomoc kuchenna, roznoszenie korespondencji itp. Ponadto w trakcie realizacji programu 6 osób podjęło prace zawodową.

**Łączny koszt/źródła finansowania:**

**165 716 zł**, w tym: dotacja Funduszu Pracy w kwocie 83 491,80 zł; środki własne gminy – 82 224,20 zł.

**3. Realizacja programu „ŚWIADCZENIA WOLONTARYSTYCZNE„** – poprzez prowadzenie Biura Wolontariatu w Miejskim Ośrodku Pomocy Społecznej w Krasnymstawie, które skupia osoby chcące bezpłatnie świadczyć pomoc na rzecz innych osób. W 2009 roku w ramach wolontariatu **42** osoby podjęły różnorodne działania. Najważniejsze z nich to: pomoc przy organizacji czasu wolnego osób starszych i niepełnosprawnych – 6 osób, pomocy przy organizacji kiermaszy wyrobów rękodzielniczych osób niepełnosprawnych – 6 osób, a 30 osób uczestniczyło w akcjach jednorazowych i okolicznościowych.

**4. Realizacja w partnerstwie z Krasnostawskim Stowarzyszeniem Ochrony Zdrowia Psychicznego programu: „DOSTARCZANIE ŻYWNOŚCI NAJUBOŹSZEJ LUDNOŚCI KRASNEGOSTAWU”** - przeciwdziałanie ubóstwu Krasnostawskich mieszkańców oraz zaspokajanie podstawowych potrzeb życiowych tych osób poprzez przekazywanie żywności otrzymanej z Banku Żywności w Lublinie.

**Adresaci:**

**300** rodzin z terenu miasta Krasnystaw, wytypowanych przez pracowników socjalnych Miejskiego Ośrodka Pomocy Społecznej w Krasnymstawie spośród rodzin znajdujących się w najtrudniejszej sytuacji życiowej z powodu: ubóstwa; niepełnosprawności, w tym osób z zaburzeniem psychicznym; długotrwałej choroby; niezaradności w prowadzeniu gospodarstwa domowego w rodzinach wielodzietnych, niepełnych i samotnych.

**Efekty:**

W 2009 roku zorganizowało **7** transportów żywności z magazynów Banku Żywności w Lublinie oraz przeprowadzono w miesiącu wrześniu 2009 roku zbiórkę żywności na terenie miasta Krasnegostawu. Przez cały okres realizacji programu otrzymano łącznie **15 619,43** kg żywności. Średnio dla 1 rodziny przekazano 52 kg żywności.

**Łączny koszt/źródła finansowania:**

**37 421,16 zł**, w tym: dotacja Miasta Krasnystaw w kwocie 2 400 zł; 1 125 zł środki finansowe Krasnostawskiego Stowarzyszenia Ochrony Zdrowia Psychicznego.

**5. Realizacja w partnerstwie z Krasnostawskim Stowarzyszeniem Ochrony Zdrowia Psychicznego programu „KRASNOSTAWSKI AKTYWNY SENIOR”** – wsparcie i aktywizacja osób starszych z Krasnegostawu. Przeciwdziałanie marginalizacji i izolacji

społecznej osób starszych poprzez wspieranie ich aktywności, propagowanie idei aktywnego życia oraz budowanie pozytywnego wizerunku osób starszych w środowisku lokalnym.

**Adresaci:**

15 osobowa grupa wsparcia dla osób starszych z Krasnegostawu w przedziale wiekowym 60 – 80 lat.

**Efekty:**

- 15 osób starszych uczestniczyło w:
- 2 spotkaniach w miesiącu z opiekunem grupy dotyczących „wspólnego rozwiązywania problemów i wymiany doświadczeń”;
  - 2 spotkaniach w miesiącu z psychologiem;
  - 20 godzinnych warsztatach informatycznych dotyczących obsługi komputera;
  - 10 godzinnych warsztatach informatycznych dotyczących obsługi telefonu komórkowego oraz bankomatu;
  - 4 spotkaniach w miesiącu zajęć ruchowo – tanecznych z rehabilitantem oraz instruktorem tańca;
  - 1 spotkaniu w miesiącu w ramach zajęć wolontarystycznych;
  - 1 dniowym wyjeździe aktywizacyjno – integrującym nad jezioro;
  - 1 dniowym rajdzie pieszym połączonym ze wspólnym biesiadowaniem przy ognisku;
  - 3 dniowym wyjeździe integrująco – kulturalnym do Warszawy połączonym z wyjściem do teatru;
  - 3 spotkaniach integrująco – aktywizacyjnych z okazji: Dnia Seniora, Zabawy Andrzejkowej oraz Świąt Bożego Narodzenia.



**Łączny koszt/źródła finansowania:**

18 706,55 zł, w tym: dotacja Regionalnego Ośrodka Polityki Społecznej w kwocie 3 800 zł, Wydziału Polityki Społecznej Lubelskiego Urzędu Wojewódzkiego - 11 700 zł oraz wkład własny Krasnostawskiego Stowarzyszenia Ochrony Zdrowia Psychicznego.

**5. Realizacja w partnerstwie z Krasnostawskim Stowarzyszeniem Ochrony Zdrowia Psychicznego programu: „KROK W PRZÓD”** - wsparcie i aktywizacja społeczna osób niepełnosprawnych z Krasnegostawu i ich rodzin, ze szczególnym uwzględnieniem osób z zaburzeniami psychicznymi.

**Adresaci:**

12 osobowa grupa wsparcia osób z zaburzeniem psychicznym,

12 osobowa grupa wsparcia rodziców wychowujących dziecko niepełnosprawne.

Ponadto w działaniach integracyjnych programu uczestniczyli również członkowie rodzin uczestników obu grup.

### **Efekty:**

W ramach uczestnictwa grupa wsparcia osób z zaburzeniem psychicznym miała możliwość skorzystania z:

1. Grupowego poradnictwa psychologicznego prowadzonego przez wykwalifikowanego psychologa z zastosowaniem:
  - terapii podtrzymującej, dążącej do wzmocnienia pozytywnych i skutecznych sposobów radzenia sobie w sytuacjach życia codziennego,
  - terapii interpersonalnej, mającej na celu poprawę właściwych relacji z otoczeniem,
  - psychoterapii, polegającej na nauce aktywnego udziału we własnym leczeniu.
2. Grupowych spotkań wymiany doświadczeń i wspólnego rozwiązywania problemów prowadzonych przez opiekuna grupy – pracownika socjalnego.
3. Grupowych treningów umiejętności społecznych prowadzonych przez wykwalifikowanych instruktorów, tj.:
  - trening kulinarny mający na celu uzyskanie praktycznych umiejętności przygotowania posiłków oraz dekorowania świątecznego stołu;
  - trening w zakresie wyglądu zewnętrznego i higieny osobistej mający na celu nabycie umiejętności związanych z higieną osobistą i estetyką wyglądu zewnętrznego połączony z wyjściem do fryzjera;
  - trening podstawowych umiejętności prowadzenia rozmowy, który pozwoli uczestnikom nabyć umiejętności nawiązywania i podtrzymywania kontaktów interpersonalnych;
  - trening budżetowy, pozwalający nabyć umiejętności gospodarowania niewielkimi zazwyczaj kwotami, którymi dysponują w ciągu miesiąca uczestnicy grupy.
4. Integracyjnych spotkań okolicznościowych oraz wyjazdów aktywizacyjnych.

Ponadto w ramach prowadzenia ww. grupy wsparcia dzieci matek zaburzonych psychicznie uczestniczyły w indywidualnych poradach psychologicznych z psychologiem mających na celu pogłębienie więzi i relacji tych dzieci z matką zaburzoną psychicznie.

W ramach uczestnictwa grupa wsparcia rodziców wychowujących dziecko niepełnosprawne miała możliwość skorzystania z:



1. Grupowego poradnictwa psychologicznego prowadzonego przez wykwalifikowanego psychologa z zastosowaniem:

- terapii podtrzymującej, dążącej do wzmocnienia pozytywnych i skutecznych sposobów radzenia sobie w sytuacjach życia codziennego,
- terapii interpersonalnej, mającej na celu poprawę właściwych relacji z otoczeniem,
- psychoterapii, polegającej na nauce postępowania z osobą niepełnosprawną - zależną.

2. Grupowych spotkań wymiany doświadczeń i wspólnego rozwiązywania problemów prowadzonych przez opiekuna grupy – pracownika socjalnego.

3. Integracyjnych spotkań okolicznościowych oraz wyjazdów integracyjnych.

Jednocześnie chcąc złagodzić obciążenie rodziców wychowujących dziecko niepełnosprawne włączono do programu asystenta osoby niepełnosprawnej, który pomagał uczestnikom grupy w czynnościach życia codziennego.



**Łączny koszt/źródła finansowania:**

**16 061,44 zł**, w tym: dotacja Regionalnego Ośrodka Pomocy Społecznej w kwocie 4 665 zł; dotacja Miasta Krasnostaw w kwocie 5 900 zł oraz wkład własny Krasnostawskiego Stowarzyszenia Ochrony Zdrowia Psychicznego.

➤ **Ośrodki wsparcia działające w strukturze MOPS**

**Środowiskowy Dom Samopomocy**

Środowiskowy Dom Samopomocy dysponuje **50** miejscami. W 2009 roku z usług placówki korzystało **62** osoby. Uczestniczy korzystali z następujących form terapii:

- **terapia zajęciowa:** plastyczna, rękodzieła artystycznego, ceramiczna,
- **terapia kulinarna,**
- **terapia komputerowa,**
- **muzykoterapia,**

- **rehabilitacja ruchowa,**
- **psychoterapia,**
- **socjoterapia:** organizacja czasu wolnego, kształtowanie poprawnych relacji interpersonalnych, wsparcie edukacyjne, wsparcie emocjonalne.

W ramach działalności placówki świadczone były również podstawowe usługi bytowe w trakcie pobytu w placówce tj.: obiady oraz pomoc opiekunki w trakcie pobytu w placówce oraz wsparcie psychologa, pielęgniarki oraz pracownika socjalnego. Ponadto ośrodek wsparcia prowadził specjalistyczne usługi opiekuńcze w miejscu zamieszkania dla 1 rodziny.

W roku 2009 przeprowadzono ogółem **24** przedsięwzięcia, do których należą:

| M-C  | NAZWA  | ADRESACI<br>/osoby niepełnosprawne/ |
|------|--|-------------------------------------|
| I    | ▪ „Spotkanie Noworoczne”   | 40                                  |
|      | ▪ „Zabawa Karnawałowa”   | 60                                  |
|      | ▪ „Zabawa Karnawałowa” - wyjazdowa do Zamościa   | 15                                  |
| II   | ▪ „Spotkanie Walentynkowe”   | 40                                  |
| III  | ▪ Spotkanie z okazji „Dnia Kobiet”   | 40                                  |
|      | ▪ Wernisaż prac 2 uczestników ŚDS  | 30                                  |
| IV   | ▪ „Spotkanie Wielkanocne”  | 40                                  |
| V    | ▪ „II Integracyjny Turniej Piłki Nożnej”   | 60                                  |
|      | ▪ „Wycieczka na trasie Kraków – Wieliczka” –<br>współfinansowana w 60% ze środków PFRON tj.:<br><b>2 674,36 zł</b> | 15                                  |
|      | ▪ Spotkanie z okazji „Dnia Matki”  | 40                                  |
| VI   | ▪ „Wycieczka na Roztocze”  | 15                                  |
|      | ▪ „Wycieczka nad Jezioro Firlej”   | 15                                  |
| VII  | ▪ „Plener Malarski w Krupem”   | 16                                  |
|      | ▪ „II Spartakiada Osób Niepełnosprawnych”<br>współfinansowana z Miasta Krasnystaw – <b>1 500 zł</b>                | 80                                  |
| VIII | ▪ „Trzydniowy Plener Malarski w Bieszczadach”<br>współfinansowany z Miasta Krasnystaw – <b>2 600 zł</b>            | 14                                  |
|      | ▪ „Wystawa Poplenerowa na Rynku Miejskim”  | -                                   |
|      | ▪ „Piknik Rodzinny”  | 60                                  |
| IX   | ▪ „Wycieczka nad Jezioro Okuninka”   | 16                                  |

|     |  |          |
|-----|--|----------|
|     | <ul style="list-style-type: none"> <li>▪ „Święto Pieczonego Ziemniaka”</li> <li>▪ „I Olimpiada Edukacyjna „Sprawny Umysł”</li> </ul> | 28       |
| X   | <ul style="list-style-type: none"> <li>▪ „Wyjazd na seans filmowy do Lublina”</li> </ul>   | 14       |
| XI  | <ul style="list-style-type: none"> <li>▪ „Zabawa Andrzejkowa”</li> </ul>   | 60       |
| XII | <ul style="list-style-type: none"> <li>▪ „Spotkanie Mikołajkowe”</li> <li>▪ „Spotkanie Wigilijne”</li> </ul>                         | 40<br>60 |

Na szczególną uwagę zasługuje fakt, że placówka była również współorganizatorem wraz z Krasnostawskim Stowarzyszeniem Ochrony Zdrowia Psychicznego **kiermaszy świątecznych, walentynkowych oraz w trakcie obchodów Dni Krasnostawu i Chmielaków Krasnostawskich**. Na powyższych kiermaszach wystawiono do sprzedaży prace rękodzielnicze wykonane przez podopiecznych ośrodka w ramach prowadzonej terapii zajęciowej.

### **Mieszkania Chronione**

W 2009 roku w Mieszkaniach Chronionych zamieszkiwało **6** osób z zaburzeniem psychicznym. Mieszkańcy korzystali również z zajęć terapeutycznych świadczonych przez Środowiskowy Dom Samopomocy, dzięki czemu osoby zamieszkałe korzystały również z bazy socjalnej, kuchni oraz pozostałych urządzeń znajdujących się na wyposażeniu placówki.

### **Dzienny Dom Pomocy Społecznej**

Dzienny Dom Pomocy Społecznej dysponuje **50** miejscami. Łącznie w 2009 roku do placówki uczęszczało **77** osób. Uczestnicy Dziennego Domu Pomocy Społecznej korzystali z różnych form terapii, do których należą:

- **terapia ruchowa:** zajęcia ruchowe pod kierunkiem fizjoterapeuty,
- **muzykoterapia,**
- **biblioterapia,**
- **pogadanki tematyczne,**
- **działalność kulturalno – rekreacyjna:** spotkania okolicznościowe, obchody świąt i uroczystości, wycieczki autokarowe i pielgrzymki,
- **wsparcie emocjonalne.**

Ponadto Dzienny Dom Pomocy Społecznej świadczył również podstawowe usługi bytowe tj. obiady, pomoc opiekunki w trakcie pobytu w placówce, wsparcie pracownika socjalnego, psychologa oraz pielęgniarki.

W roku 2009 przeprowadzono ogółem **22** przedsięwzięcia, do których należą:

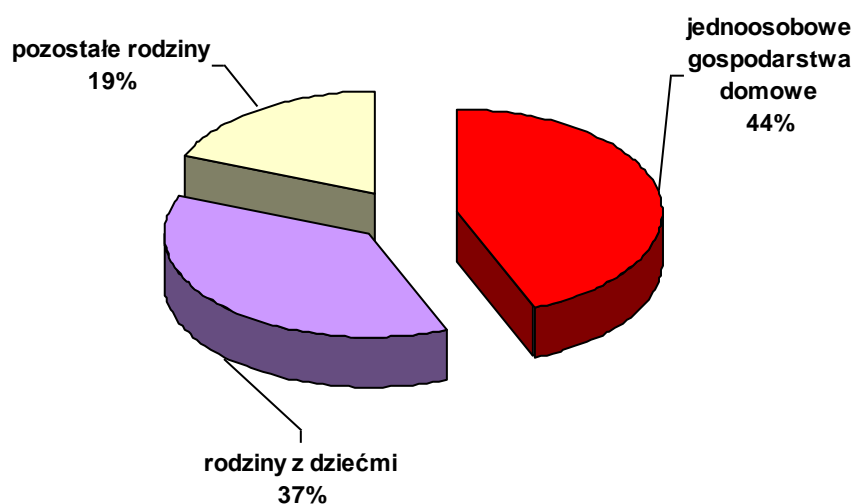
| M-C  | NAZWA  | ADRESACI<br>/osoby starsze/ |
|------|--|-----------------------------|
| I    | ▪ „Spotkanie Noworoczne”                               | 60                          |
|      | ▪ „Wieczór Kolęd”                                      | 60                          |
|      | ▪ Spotkanie z okazji „Dnia Babci i Dziadka”            | 60                          |
| II   | ▪ „Zabawa Karnawałowa”                                 | 70                          |
|      | ▪ „Zabawa Karnawałowa” – wyjazdowa do Nowin            | 15                          |
|      | ▪ „Spotkanie Walentynkowe”                             | 40                          |
| III  | ▪ Spotkanie z okazji „Dnia Kobiet                      | 40                          |
| IV   | ▪ Spotkanie poświęcone pamięci Papieża Jana Pawła II”  | 70                          |
|      | ▪ „Spotkanie Wielkanocne”                              | 70                          |
|      | ▪ „Wycieczka do Kozłówek”                              | 16                          |
|      | ▪ „Wyjazd na seans filmowy do Lublina”                 | 16                          |
| V    | ▪ „Wycieczka do Kozłówek”                              | 16                          |
|      | ▪ Spotkanie z okazji „Dnia Matki”                      | 60                          |
| VI   | ▪ „Wycieczka do Ogrodu Botanicznego do Lublina”        | 16                          |
| VII  | ▪ „Wycieczka nad Jezioro Firlej”                       | 16                          |
| VIII | ▪ „VIII Biesiada Integracyjna”                         | 300                         |
| IX   | ▪ „Wycieczka do Nałęczowa”                             | 16                          |
|      | ▪ „Święto Pieczonego Ziemniaka”                        | 40                          |
| X    | ▪ „Dzień Seniora”                                      | 70                          |
|      | ▪ „Spotkanie poświęcone pamięci Papieża Jana Pawła II” | 70                          |
| XI   | ▪ Spotkanie z okazji „Dnia Niepodległości”             | 50                          |
| XII  | ▪ „Spotkanie Wigilijne”                                | 70                          |

W ramach działalności placówki funkcjonuje także kuchnia, która w 2009 roku wydała **36 932** posiłków w postaci pełnego obiadu na potrzeby uczestników *Dziennego*

*Domu Pomocy Społecznej, uczestników Środowiskowego Domu Samopomocy, Mieszkań Chronionych oraz podopiecznych Miejskiego Ośrodka Pomocy Społecznej* objętych wieloletnim programem „Pomoc państwa w zakresie dożywiania”.

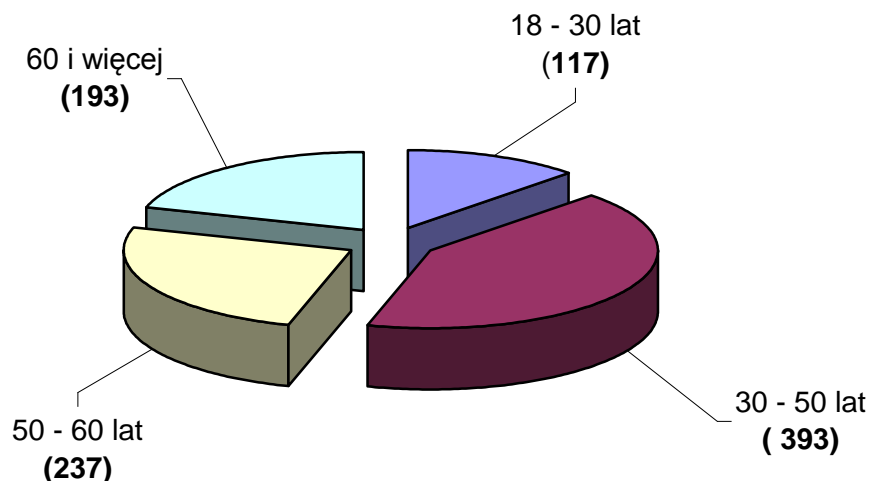
➤ **Charakterystyka rodzin i osób korzystających z pomocy społecznej**

**Struktura w/g składu rodziny**



W 2009 roku z pomocy społecznej (pomoc finansowa, w naturze, usług i praca socjalna) skorzystało ogółem **940** rodzin, liczących **2 175** osób, w tym 415 środowiska tworzyły osoby prowadzące jednoosobowe gospodarstwa domowe 44% ogółu rodzin korzystających z pomocy społecznej. 37% stanowiły rodziny z dziećmi (347 rodzin), przy czym 162 funkcjonowało jako rodziny niepełne. Pozostałe środowiska stanowiły 19% (178 rodzin) funkcjonujące jako rodziny bezdzietne lub rodziny z dorosłymi dziećmi.

**Struktura wiekowa w/g głównego świadczeniobiorcy**



Największą grupę świadczeniobiorców stanowiły osoby w przedziale wiekowym 30 - 50 lat (393). Najmniejsza zaś osoby młode 18 - 30 lat (117 osób). Ogólnie wśród świadczeniobiorców dominowały osoby w wieku 50<sup>+</sup> (237 osób).

Wsparcie tut. Ośrodka szczególnie nakierowane jest na pomoc dzieciom i młodzieży. Poszczególne kategorie wiekowe obrazuje poniższa tabela:

#### **Struktura wiekowa klientów pomocy społecznej**

| Przedział wiekowy |            |            |            |            |             |
|-------------------|------------|------------|------------|------------|-------------|
| Wyszczególnienie  | 0 - 18     | 19 - 30    | 31 - 50    | 51 - 60    | 61 i więcej |
| <b>Razem</b>      | <b>595</b> | <b>384</b> | <b>597</b> | <b>396</b> | <b>203</b>  |

#### **Struktura osób bezrobotnych, niepełnosprawnych oraz uzależnionych objętych pomocą**

| WYSZCZEGÓLNIENIE   | LICZBA OSÓB OGÓŁEM | w tym: samotni |
|--|--------------------|----------------|
| <b>Osoby bezrobotne (zarejestrowane oraz nie zarejestrowane w PUP), w tym:</b> | <b>625</b>         | <b>153</b>     |
| <b>KOBIETY</b>   | <b>334</b>         | <b>41</b>      |
| w wieku: 18 - 25 lat   | 36                 | 1              |
| 26 - 35 lat  | 117                | 11             |
| 36 - 45 lat  | 87                 | 6              |
| 46 - 55 lat  | 75                 | 16             |
| 56 i więcej  | 19                 | 7              |
| <b>MĘŻCZYŹNI</b>   | <b>291</b>         | <b>112</b>     |
| w wieku: 18 - 25 lat   | 25                 | 2              |

|             |    |    |
|-------------|----|----|
| 26 – 35 lat | 80 | 21 |
| 36 – 45 lat | 86 | 36 |
| 46 – 55 lat | 74 | 33 |
| 56 i więcej | 26 | 20 |

|  |            |            |
|--|------------|------------|
| <b>Osoby niepełnosprawne (posiadające orzeczenie niepełnosprawności), w tym:</b> | <b>503</b> | <b>169</b> |
| <b>KOBIETY</b>   | <b>248</b> | <b>73</b>  |
| w wieku do 18 lat  | 16         | -          |
| 19 - 25 lat  | 15         | -          |
| 26 - 35 lat  | 29         | 4          |
| 36 - 45 lat  | 63         | 21         |
| 46 -60 lat   | 64         | 21         |
| 61 i więcej  | 61         | 27         |
| <b>MĘŻCZYŹNI</b>   | <b>255</b> | <b>96</b>  |
| w wieku do 18 lat  | 19         | -          |
| 19 - 25 lat  | 8          | -          |
| 26 - 35 lat  | 30         | 6          |
| 36 - 45 lat  | 78         | 30         |
| 46 – 60 lat  | 35         | 17         |
| 61 i więcej  | 85         | 43         |

|  |           |           |
|--|-----------|-----------|
| <b>Osoby uzależnione od alkoholu lub innych środków odurzających, poddających się procesowi leczenia lub do 1 roku po jego zakończeniu, w tym:</b> | <b>79</b> | <b>53</b> |
| Kobiety  | 18        | 4         |
| Mężczyźni  | 61        | 49        |

### **Struktura rodzin w/g powodów przyznania pomocy**

| Lp. | WYSZCZEGÓLNIENIE   | Liczba rodzin | % do ogółu rodzin korzystających z pomocy |
|-----|--|---------------|---|
| 1.  | Długotrwała choroba  | 543           | 57,8                                      |
| 2.  | Ubóstwo  | 496           | 52,8                                      |
| 3.  | Bezrobocie   | 493           | 52,4                                      |
| 4.  | Niepełnosprawność  | 483           | 51,4                                      |
| 5.  | Bezradność w sprawach opiekuńczo – wychowawczych i prowadzenia gospodarstwa domowego | 196           | 20,9                                      |

|     |   |     |      |
|-----|---|-----|------|
| 6.  | Alkoholizm  | 147 | 15,6 |
| 7.  | Przemoc w rodzinie  | 21  | 2,2  |
| 8.  | Trudność w przystosowaniu do życia po opuszczeniu zakładu karnego | 11  | 1,2  |
| 9.  | Potrzeba ochrony macierzyństwa                                    | 10  | 1,1  |
| 10. | Bezdomność  | 7   | 0,7  |
| 11. | Sieroctwo   | 2   | 0,2  |
| 12. | Narkomania  | 1   | 0,1  |

Średnio w jednej rodzinie występowały **2,5 dysfunkcje**.

## 2.2 Realizacja świadczeń rodzinnych i funduszu alimentacyjnego

Świadczenia rodzinne i alimentacyjne są zadaniami zleconymi gminie.

### Świadczenia rodzinne

W 2009 roku na wypłatę świadczeń rodzinnych przeznaczono kwotę **3 221 763 zł** oraz wydano w tym zakresie **2 577** decyzji administracyjnych dla **1 433 rodzin**. Analizę wypłaconych świadczeń rodzinnych przedstawia poniższa tabela:

| Lp. | WYSZCZEGÓLNIENIE | Liczba dzieci/osób uprawnionych | Kwota wypłaconych świadczeń w ciągu roku (zł) |
|-----|------------------|---------------------------------|---|
|-----|------------------|---------------------------------|---|

### I. ZASIŁKI RODZINNE WRAZ Z DODATKAMI

|             |  |             |                  |
|-------------|--|-------------|------------------|
| <b>1.</b>   | <b>Zasiłki rodzinne</b>  | <b>1489</b> | <b>1 097 125</b> |
| <b>2.</b>   | <b><i>Dodatki do zasiłku rodzinnego z tytułu:</i></b>  |             |                  |
| <b>2.1.</b> | Urodzenia dziecka<br>- <b>1000 zł</b>  | 93          | 93 000           |
| <b>2.2.</b> | Opieki nad dzieckiem w okresie korzystania z urlopu wychowawczego<br>- <b>400 zł</b>                                       | 41          | 189 108          |
| <b>2.3.</b> | Samotnego wychowywania dziecka<br>- <b>170 zł</b> lub <b>250 zł</b> na dziecko niepełnosprawne                             | 65          | 133 910          |
| <b>2.4.</b> | Wychowywania dziecka w rodzinie wielodzietnej na trzecie i kolejne dziecko uprawnione do zasiłku rodzinnego - <b>80 zł</b> | 165         | 158 400          |
| <b>2.5.</b> | Kształcenie i rehabilitacja dziecka niepełnosprawnego do 5 roku życia<br>- <b>60 zł</b>                                    | 8           | 6 120            |



|          |  |      |           |
|----------|--|------|-----------|
| 2.6.     | Kształcenie i rehabilitacja dziecka niepełnosprawnego powyżej 5 roku życia – <b>80 zł</b>  | 49   | 47 200    |
| 2.7.     | Rozpoczęcia roku szkolnego - <b>100 zł</b>   | 1026 | 102 600   |
| 2.8      | Podjęcia przez dziecko nauki poza miejscem zamieszkania na pokrycie wydatków związanych z zamieszkaniem w miejscowości, w której znajduje się siedziba szkoły - <b>90 zł</b> | 10   | 11 340    |
| 2.9      | Podjęcia przez dziecko nauki poza miejscem zamieszkania na pokrycie wydatków związanych z dojazdem do miejscowości, w której znajduje się siedziba szkoły - <b>50 zł</b>     | 22   | 13 400    |
| <b>3</b> | <b>Świadczenia opiekuńcze</b>  |      |           |
| 3.1      | Zasiłki pielęgnacyjne  | 563  | 1 034 280 |
| 3.2      | Świadczenia pielęgnacyjne  | 27   | 128 050   |
| <b>4</b> | <b>Jednorazowa zapomoga z tytułu urodzenia dziecka ( 1000 zł )</b>   | 173  | 173 000   |

W 2009 roku składki na ubezpieczenie emerytalno - rentowe odprowadzane były za **21** osób na kwotę **28 722 zł**. Natomiast składki na ubezpieczenie zdrowotne odprowadzono za **11** osób na kwotę **5 508 zł**. Ww. składki odprowadzane są od świadczeń pielęgnacyjnych w związku z koniecznością opieki nad dzieckiem niepełnosprawnym.

### **Fundusz alimentacyjny**

W 2009 roku na wypłatę świadczeń z funduszu alimentacyjnego przeznaczono kwotę **688 905 zł** i wydano **216** decyzji administracyjnych dla **208 osób uprawnionych**. Świadczenie przyznawane było na okres 12 miesięcy tj.: od 1 października do 30 września następnego roku kalendarzowego. Analizę wypłaconych świadczeń z funduszu alimentacyjnego przedstawia poniższa tabela:

| Lp. | WYSZCZEGÓLNIENIE                       | Liczba rodzin | Liczba osób uprawnionych do świadczenia alimentacyjnego | Kwota wypłaconych świadczeń ( zł ) |
|-----|--|---------------|---|------------------------------------|
| 1.  | Świadczenie z funduszu alimentacyjnego | 182           | 208   | 688 905                            |

W 2009 roku **173** dłużnikom alimentacyjnym wydano decyzje nakazujące zwrot wypłaconych osobom uprawnionym świadczeń alimentacyjnych przez tut. Ośrodek.

Na dzień 31.12.2009 roku kwota zadłużenia oraz spłaty przedstawiała się następująco:

| Lp. | WYSZCZEGÓLNIENIE       | Zadłużenie      | Spłata        | %   |
|-----|------------------------|-----------------|---------------|-----|
| 1.  | Fundusz alimentacyjny  | 772 243,18 zł   | 54 369,20 zł  | 7   |
| 2.  | Zaliczka alimentacyjna | 1 590 986,25 zł | 25 675, 98 zł | 1,6 |

W celu poprawy ściągalności prowadzone były przez Ośrodek następujące dziania:

| Lp. | ZAKRES DZIAŁAŃ  | Liczba działań |
|-----|---|----------------|
| 1.  | Zobowiązanie dłużników alimentacyjnych do zarejestrowania się w urzędzie pracy jako osoba bezrobotna albo poszukująca pracy | 26             |
| 2.  | Skierowanie pism mających na celu aktywizację zawodową dłużników alimentacyjnych  | 49             |
| 3.  | Przekazanie komornikowi sądowemu informacji mających wpływ na skuteczniejszą egzekucję zasądzonych alimentów                | 11             |
| 4.  | Występowanie do organów właściwych o podjęcie działań w stosunku do dłużników alimentacyjnych                               | 55             |
| 5.  | Zgłoszenie dłużników alimentacyjnych do InfoMonitora (centralnej ewidencji dłużników).                                      | 173            |

### 2.3 Realizacja dodatków mieszkaniowych

#### Dodatki mieszkaniowe są zadaniami własnymi gminy

W 2009 roku na wypłatę dodatków mieszkaniowych wydatkowano kwotę **650 321,47 zł** i wydano **760** decyzji administracyjnych. Średnia miesięczna wysokość dodatku mieszkaniowego w 2009 roku kształtowała się na poziomie **154 zł** na lokal. Dodatek mieszkaniowy przyznawany był na okres, 6 miesięcy. Analizę wypłaconych dodatków przedstawia poniższa tabela:

| WYSZCZEGÓLNIENIE |                         |   | Liczba wypłaconych dodatków mieszkaniowych | Kwota wypłaconych dodatków mieszkaniowych (zł) |
|------------------|-------------------------|---|--|--|
| Z tego w zasobie | Gminnym                 | 2 | 1 545                                      | 268 215,70                                     |
|                  | Spółdzielczym           | 3 | 2 006                                      | 286 615,16                                     |
|                  | Wspólnot mieszkaniowych | 4 | 329  | 51 963,32                                      |
|                  | Prywatnym               | 5 | 154  | 17 806,46                                      |
|                  | TBS                     | 6 | 61   | 9 050,28                                       |
|                  | Innym                   | 7 | 112  | 16 670,55                                      |

|  |  |  |  |  |
|--|--|--|--|--|
|  |  |  |  |  |
|--|--|--|--|--|

Pomocą w formie dodatku mieszkaniowego objęto **417** gospodarstw domowych, z czego kontrolą w formie wywiadu środowiskowego przeprowadzonego na potrzeby dodatków mieszkaniowych objęto 28 rodzin, a wywiadami przeprowadzonymi przez pracowników socjalnych 242 rodziny. Łącznie skontrolowano **58 %** wniosków.

### **III. POTRZEBY I ZAMIERZENIA W ZAKRESIE POMOCY SPOŁECZNEJ W 2010 ROKU**

Do najważniejszych potrzeb występujących w zakresie pomocy społecznej i zdiagnozowanych przez Miejski Ośrodek Pomocy Społecznej należą:

- łagodzenie skutków ubóstwa szczególnie wśród dzieci i młodzieży oraz grup najsłabszych takich jak: osoby niepełnosprawne, starsze oraz długotrwale chore;
- zapobieganie wykluczeniu społecznemu osób niepełnosprawnych, starszych, długotrwale chorych oraz bezrobotnych;
- objęcie szczególnym wsparciem rodzin z dziećmi, w których występuje bezradność w sprawach opiekuńczo – wychowawczych, poważne kryzysy rodzinne, uzależnienia oraz przemoc;
- włączenie jak najszerszej grupy osób korzystających z pomocy społecznej poprzez prowadzoną pracę socjalną i pracę środowiskową do aktywizacji i integracji społecznej.

W 2010 roku Miejski Ośrodek Pomocy Społecznej będzie kontynuował szereg działań zmierzających do rozwiązywania występujących problemów, tj.:

#### **1. Przeciwdziałanie ubóstwu, poprzez:**

- zabezpieczenie podstawowych potrzeb bytowych najuboższych osób i rodzin w formie: zasiłków okresowych na łączną kwotę **782 000 zł**, zasiłków celowych na łączną kwotę **318 000 zł** oraz zasiłków celowych i pomocy rzeczowej na łączną kwotę **318 000 zł** z przeznaczeniem na: zakup opału, odzieży i obuwia, leków, sprzętu gospodarstwa domowego oraz innych niezbędnych potrzeb życiowych,

- realizację programu wieloletniego „Pomoc państwa w zakresie dożywiania”. W 2010 roku program dla miasta został zaplanowany na łączną kwotę **1 117 800 zł**,
- realizację w partnerstwie z Krasnostawskim Stowarzyszeniem Ochrony Zdrowia Psychicznego programu: „Dostarczanie żywności najuboższej ludności Krasnegostawu”. Programem planuje się objąć **300 rodzin**.
- prowadzenie całorocznej zbiórki sprzętu gospodarstwa domowego, odzieży, obuwia itp. na rzecz najuboższych rodzin i osób z terenu miasta.

## **2. Przeciwdziałanie zagrożeniu wykluczenia społecznego osób niepełnosprawnych oraz starszych, poprzez:**

- częściowo odpłatne świadczenie usług w ośrodkach wsparcia oraz w środowiskach domowych.
- prowadzenie grup wsparcia dla osób niepełnosprawnych oraz starszych w ramach aktywizacji społecznej,
- organizowanie spotkań integracyjnych, wycieczek krajoznawczo – turystycznych itp. w ramach aktywizacji społecznej. W 2010 roku złożono **7** wniosków do PFRON na łączną kwotę **46 000 zł**.
- aplikowanie o środki pozabudżetowe w zakresie wsparcia i aktywizacji społecznej rodzin korzystających z pomocy społecznej, osób niepełnosprawnych i starszych. Wnioskodawcą projektu będzie Krasnostawskie Stowarzyszenie Ochrony Zdrowia Psychicznego, zaś tut. Ośrodek będzie partnerem projektu,
- aplikowanie o środki pozabudżetowe - samorządowe w zakresie budowania sieci oparcia społecznego dla osób z zaburzeniami psychicznymi. Wnioskodawcą projektu jest Krasnostawskie Stowarzyszenie Ochrony Zdrowia Psychicznego, zaś tut. Ośrodek jest partnerem projektu. W 2010 roku złożono **4** wnioski na łączną kwotę **24 000 zł**,
- realizacja świadczeń wolontarystycznych na rzecz osób niepełnosprawnych i starszych.

## **3. Przeciwdziałanie zagrożeniu wykluczenia społecznego osób bezrobotnych, poprzez:**

- kontynuowanie prowadzenia prac społecznie – użytecznych dla osób bezrobotnych w ramach aktywizacji zawodowej. W 2010 roku programem prac objęto **62** osoby na łączną kwotę **185 504 zł**,

- prowadzenie grupy samopomocowej dla kobiet bezrobotnych samotnie wychowujących dzieci w ramach aktywizacji społecznej,
- prowadzenie pracy socjalnej w formie kierowania na szkolenia, staże itp.,
- kontynuowanie realizacji projektu systemowego „Aktywność Popłaca” POKL Priorytet VII Działanie 7.1.1., którego łączna wartość skalkulowana została na kwotę **243 200,98 zł**. W ramach projektu zaplanowano realizację Programu Aktywności Lokalnej z zastosowaniem instrumentów aktywnej integracji o łącznej kwocie **45 000 zł**. Adresatami programu będzie 15 osobowa grupa kobiet bezrobotnych samotnie wychowujących dzieci.

**4. Działania na rzecz rodzin z dzieckiem, w których występuje bezradność w sprawach opiekuńczo – wychowawczych, poważne kryzysy rodzinne, uzależnienia oraz przemoc, poprzez:**

- pomoc finansową w formie świadczeń rodzinnych i alimentacyjnych na łączną kwotę **4 227 500 zł**,
- kierowanie dzieci i młodzieży do świetlic socjoterapeutycznych, na wypoczynek letni i zimowy, organizowanie imprez integracyjnych oraz wyjazdów krajoznawczo – rekreacyjnych itp.,
- podjęcie działań w celu wprowadzenia do rodzin nieradzących sobie z problemami asystenta rodziny poprzez aplikowanie o środki pozabudżetowe z Funduszu Inicjatyw Społecznych na realizację projektu „Asystent rodziny” skierowany do rodzin z problemami zaburzeń psychicznych na łączną kwotę **39 000 zł**. Projekt jest nowatorskim podejściem w zakresie wspierania rodzin, który zakłada powołanie 3 asystentów rodzin. Wnioskodawcą projektu jest Krasnostawskie Stowarzyszenie Ochrony Zdrowia Psychicznego, zaś tutaj Ośrodek jest partnerem projektu,
- podjęcie działań w rodzinach, w których występuje przemoc poprzez wypełnianie oraz przekazywanie Niebieskich Kart instytucjom działającym na rzecz osób pokrzywdzonych oraz powołanie Zespołu Interdyscyplinarnego.
- realizację świadczeń wolontarystycznych na rzecz dzieci i młodzieży wywodzących się z tych rodzin.

Pozostałe zadania statutowe będą realizowane zgodnie z obowiązującymi przepisami prawnymi w ramach posiadanych możliwości finansowych i organizacyjnych. Ponadto

kontynuowana będzie współpraca z organizacjami pozarządowymi i innymi instytucjami w zakresie realizacji zamierzonych projektów i programów.

#### IV. KALENDARIUM NAJWAŻNIEJSZYCH IMPREZ I WYDARZEŃ W 2010 ROKU

| Miesiąc                                   | Wydarzenie                              | Organizator   | Krótki opis   |
|---|---|---------------|---|
| Styczeń                                   | „Zabawa Mikołajkowa”                    | MOPS          | Zabawa integracyjna dla 60 osobowej grupy dzieci pochodzącej z rodzin wielodzietnych, niepełnych oraz z problemem alkoholowym, w tym dla 15 dzieci niepełnosprawnych.   |
| Luty,<br>Marzec,<br>Kwiecień,<br>Sierpień | „Kiermasze”                             | ŚDS/KSOZP     | Kiermasze wyrobów rękodzielniczych wykonanych przez uczestników Środowiskowego Domu Samopomocy.   |
| Marzec                                    | „Wernisaż”                              | ŚDS           | Wernisaż prac plastycznych uczestników Środowiskowego Domu Samopomocy.  |
| Kwiecień                                  | „Spotkanie Wielkanocne”                 | MOPS/ŚDS/DDPS | Spotkanie Wielkanocne dla grupy wsparcia osób z zaburzeniem psychicznym; grupy samopomocowej rodzin wychowujących dziecko niepełnosprawne; grupy samopomocowej kobiet bezrobotnych samotnie wychowujących dzieci; uczestników Środowiskowego Domu Samopomocy oraz Dziennego Domu Pomocy Społecznej. |
| Kwiecień                                  | „Spotkanie Pamiątkowe”                  | DDPS          | Spotkanie poświęcone pamięci Papieża Jana Pawła II dla uczestników Dziennego Domu Pomocy Społecznej oraz zaproszonych gości.  |
| Maj                                       | „III Integracyjny Turniej Piłki Nożnej” | ŚDS/KSOZP     | Turniej piłki nożnej dla osób niepełnosprawnych z terenu województwa.   |
| Czerwiec                                  | „Warsztaty Plastyczne”                  | ŚDS           | Warsztaty plastyczne dla uczestników Środowiskowego Domu Samopomocy oraz środowiska lokalnego na Rynku Miejskim.  |

|                    |   |                   |   |
|--------------------|---|-------------------|---|
| Czerwiec           | „Dzień Dziecka”   | MOPS              | Impreza integracyjna pod hasłem „Czerwiec Aktywnych Społeczności” dla 60 osobowej grupy dzieci pochodzącej z rodzin wielodzietnych, niepełnych oraz z problemem alkoholowym, w tym dla 35 dzieci niepełnosprawnych.   |
| Lipiec             | „III Spartakiada Osób Niepełnosprawnych, Krasnystaw 2010r.” | ŚDS/KSOZP         | Spartakiada dla osób niepełnosprawnych z terenu województwa.  |
| Lipiec<br>Sierpień | „II Plener Malarski”  | ŚDS/KSOZP         | Plener malarski dla uczestników Środowiskowego Domu Samopomocy w Bieszczadach zakończony z wystawą poplenerową na Rynku Miejskim.   |
| Sierpień           | „IX Biesiada Integracyjna”                                  | DDPS              | Impreza o charakterze masowym dla uczestników Dziennego Domu Pomocy Społecznej oraz zaproszonych gości – wspólne „Biesiadowanie”.   |
| Październik        | „Dzień Seniora”   | DDPS              | Uroczyste spotkanie z okazji Dnia Seniora połączone z zabawą taneczną dla uczestników Dziennego Domu Pomocy Społecznej oraz zaproszonych gości.   |
| Listopad           | Akcja „Pomóż Dzieciom Przetrwać Zimę”                       | Radio Lublin/MOPS | Wielka zbiórka uliczna na terenie miasta w ramach Akcji „Pomóż Dzieciom Przetrwać Zimę”;  |
| Listopad           | „Spotkanie Andrzejkowe”                                     | MOPS/ŚDS/DDPS     | Spotkanie integracyjne dla grupy wsparcia osób z zaburzeniem psychicznym; grupy samopomocowej rodzin wychowujących dziecko niepełnosprawne; grupy samopomocowej kobiet bezrobotnych, samotnie wychowujących dzieci; uczestników Środowiskowego Domu Samopomocy oraz Dziennego Domu Pomocy Społecznej. |
| Listopad           | „Dzień Niepodległości”                                      | DDPS              | Spotkanie dla uczestników Dziennego Domu Pomocy Społecznej połączone z programem artystycznym w wykonaniu młodzieży.  |
| Grudzień           | „Spotkanie Opłatkowe”                                       | MOPS/ŚDS/DDPS     | Spotkanie integracyjne dla grupy wsparcia osób z zaburzeniem  |

|  |  |  |  |
|--|--|--|--|
|  |  |  | psychicznym; grupy samopomocowej rodzin wychowujących dziecko niepełnosprawne; grupy samopomocowej kobiet bezrobotnych, samotnie wychowujących dzieci; uczestników Środowiskowego Domu Samopomocy oraz Dziennego Domu Pomocy Społecznej. |
|--|--|--|--|

Ponadto organizowane będą wycieczki krajoznawczo – turystyczne na rzecz dzieci i młodzieży, osób starszych oraz niepełnosprawnych.